

VÝROČNÍ ZPRÁVA MATEŘSKÉ ŠKOLY JABLŮŇKA ZA ŠKOLNÍ ROK 2017 – 2018



Mateřská škola „Jablůňka“, Liberec, Jabloňová 446/29, příspěvková organizace

Zprávu pro potřeby zřizovatele předkládá ředitelka školy: Bc. Hana Piňková

V Liberci dne 20. 09. 2018

Preambule

Vzhledem k tomu, že dle zákona č. 561/2004 Sb., § 10 odst. 3 školský zákon, ve znění pozdějších předpisů mateřská škola nevypracovává výroční zprávu dle vyhlášky č. 15/2005 Sb., § 7, kterou se stanoví náležitosti dlouhodobých záměrů, výročních zpráv a vlastního hodnocení školy, v aktuálním znění, **předkládáme** Magistrátu města Liberec, odboru školství a kultury zpracované hodnocení mateřské školy na základě dodaných požadavků od zřizovatele.

I.

Základní údaje o škole

Název školy

Mateřská škola „Jablůňka“, Liberec, Jabloňová 446/29, příspěvková organizace

Důvod a způsob založení povinného subjektu, včetně podmínek a principů, za kterých provozuje svoji činnost

Mateřská škola „Jablůňka“, Liberec, Jabloňová 446/29, příspěvková organizace vznikla od 01. 01. 2003 čj: OŠM-164/02-RZS a od 10. 12. 2004 na základě čj: OŠM-054/04-RZS používá mateřská škola název: Mateřská škola „Jablůňka“, Liberec, Jabloňová 446/29.

Kontaktní spojení, adresy, telefonní čísla, e-maily

a) název, adresa, telefon: Mateřská škola „Jablůňka“, Liberec, Jabloňová 446/29
Jabloňová 446/29, 460 12 Liberec – Staré Pavlovice
Telefon: +420 485 123 401; +420 482 323 610 ;
mobil: +420 602 223 183
mobil: +420 736 789 035
mobil: +420 734 757 279
E-mail: ms53.lbc@volny.cz
www.msjablunka.cz

b) zřizovatel školy: Statutární město Liberec, nám. Dr. E. Beneše 1, 460 59 Liberec 1
c) Název součástí školy: Školní jídelna

Právní forma školy, IČO, číslo účtu

Příspěvková organizace ; IČO: 72743140; Č. účtu: 5470802/0800
Ředitelka školy: Bc. Hana Piňková - jmenována do funkce Usnesením rady města Liberce č. 691/08 ze dne 2. 12. 2008 s účinností od 01. 02. 2009 a Usnesením Rady města č. 416/2014 ze dne 6. května 2014, jmenována s účinností od 01. 08. 2014 na období 6 let.

Kapacita školy a její součásti

Odloučená pracoviště nejsou.

Mateřská škola IZO: 600079112 kapacita: 112 dětí

Jídelna mateřské školy IZO: 116401478 kapacita 112 strážníků

Zpráva o činnosti Mateřské školy „Jablůňka“, Liberec, Jabloňová 446/29, příspěvková organizace

II. Zabezpečení provozu

Komplex, sídlištní Mateřské školy Jablůňka se nachází v klidné části Liberce – Staré Pavlovice a svoji činnost provozuje ve třech pavilonech. 2 pavilony jsou určené pro výchovu a vzdělávání dětí a 1 pavilon = provozní, kde se nachází školní kuchyň a kanceláře ředitelství mateřské školy a vedoucí provozní jednotky.

V jednotlivých pavilonech jsou prostory pro děti (třídy, herny, příruční kabinety na hračky a didaktický materiál, přípravné kuchyňky pro výdej stravy, sociální zařízení a šatny pro děti i pedagogický personál), ale také prostory pro provozní zázemí školy (školní kuchyně, sklady potravin, čistících prostředků a prádla, jiné příruční sklady, bramborárny, prádelny, sušárny, kanceláře, sociální zázemí a šatny pro zaměstnance a ostatní provozní prostory).

Vzrůstající demografická křivka v celé oblasti a dobrá dopravní obslužnost v blízkosti školy napomáhá vytíženosti školy i do budoucna. Průměrná docházka za školní rok 2016/2017 činila 72,08% za měsíc z celkového počtu 112 dětí.

V okolí mateřské školy se nachází 2 základní školy, kam také většina dětí po absolvování mateřské školy odchází plnit povinnou školní docházku.

V naší mateřské škole jsou děti rozdělené do 4 kmenových heterogenních tříd, kdy každá třída má svoji kmenovou třídu i svůj samostatný vchod. Škola je centrálně vytápěna.

Další učebny a místnosti, školní zahrada

V současné době jsou vytvořeny dobré podmínky pro předškolní výchovu a vzdělávání, přestože součástí školy nejsou specializované (odborné učebny - počítačové, výtvarné, jazykové, pohybové), ale v rámci organizačních změn kdy třída B2 je využívána k různým aktivitám – např.: seznamování s anglickým jazykem a zároveň se zde mohou odehrávat kulturní a mimoškolní vzdělávací akce a výuka na interaktivní tabuli a ve třídě A2 probíhá výuka na interaktivním stole. V přízemních prostorách školy se nachází keramická pec a do budoucna bychom zde rádi vybudovali prostory pro výtvarnou dílnu.

Všechny základní podmínky, které je třeba při předškolním vzdělávání dětí dodržovat, jsou legislativně vymezeny příslušnými právními normami (zákony, vyhláškami, prováděcími právními předpisy).

V návaznosti na ně Rámcový vzdělávací program pro předškolní vzdělávání (dále RVP PV), který podrobněji popisuje a doplňuje další organizační, materiální, personální, psychohygienické a pedagogické podmínky, které podmiňují kvalitu poskytovaného předškolního vzdělávání, vymezenou a požadovanou RVP PV z tohoto vzdělávacího programu vychází náš vlastní vzdělávací program „Vyrůstáme s Jablůňkou“ aneb Jablůňka a roční období od podzimu do léta. Všechny podmínky vzdělávání popisují konkrétní podobu předškolního vzdělávání v naší mateřské škole v dílčích třídních programech předškolního vzdělávání (dále TVP PV) a školských služeb.

Materiální a technické podmínky v naší mateřské škole řešíme ve dvou rovinách

Na úrovni ekonomických a provozních možností mateřské školy, tzn. že konkrétní požadavky zaměstnanci řeší pravidelně s ředitelkou školy na základě krátkodobých a střednědobých plánů (zajištění a obnova dětského nábytku podle antropometrických požadavků, tělocvičného nářadí a náčiní, vybavení pro odpočinek dětí – lehátka, ložní prádlo, relaxační koutky, pomůcky, hračky, materiály a doplňky, jejich umístění, přístupnost, uložení, estetický, nezávadný a bezpečný vzhled, vybavenost zahrady, efektivní využívání pedagogy i dětmi, zajištění čistoty a bezpečnosti).

Děti mají možnost využívat interaktivní tabuli i interaktivní stoleček, jenž mají velký přínos pro rozvoj předškolního dítěte, v oblasti počítačů a IT gramotnosti, ale také v dalších oblastech např. procvičování

grafo-motorických cviků. Interaktivní stůl podporuje spolupráci a rozvíjení komunikační dovednosti dětí. **Na úrovni spolupráce ředitelky školy se zřizovatelem**, kdy jsou případné nedostatky průběžně a plánovaně odstraňovány, tzn. na základě „Plánu oprav na příslušný školní rok“, rekonstrukcí a investičních akcích (vyhovující prostorové podmínky a uspořádání pro skupinové i individuální činnosti dětí ve třídách, hernách, přilehlých prostorech, na zahradě a hřišti, jejich vybavenost a bezpečnost, sociální vybavenost, nezávadnost podlahových materiálů, omítek a jiných stavebních materiálů, zdravotně nezávadné hygienické zařízení, prostorové uspořádání, bezbariérový přístup do budovy, zajištění správného osvětlení, hluchnosti, teploty a vlhkosti vzduchu, eliminace alergizujících či jedovatých rostlin v areálu školy (bříza, údržba trávníků a sekání travin na zahradě).

Ředitelka školy operativně a bez zbytečných časových průtahů zajišťuje na obou úrovních splnění věcných podmínek pro kvalitní poskytování předškolního vzdělávání.

Analýza uplynulého období

V období školního roku došlo k dalším úpravám v areálu školy, jejichž výsledkem je obnova:

a) třídy, herny, šatny, školní kuchyně, přilehlé prostory, školní zahrada

Ve školním roce 2017/2018 došlo v mateřské škole k těmto opravám

☒ **Bezbariérový přístup** – lze zajistit do dvou tříd, které se nachází v přízemních prostorech pavilónů A a B. V současné době tento vstup využívají především maminky s kočárky.

☒ **Rekonstrukce 2 pískovišť na školní zahradě.**

Strategický záměr

☒ Po dohodě se zřizovatelem zrealizovat rekonstrukci cest na školní zahradě.

☒ Ve spolupráci se zřizovatelem pod zahradními hracími prvky vybudovat nové dopadové plochy, natřít a opravit herní prvky na školní zahradě. Vybudovat prostory pro ukládání hraček a potřeb na školní zahradu, horolezeckou stěnu, tabule na malování, počítadla, doplnit zahradní lavičky a stoly se slunečníky.

☒ Provést zastínění pískovišť na školní zahradě.

☒ Provést rekonstrukci a zprovoznit terasu u budovy pavilónu A. Došlo by tak ke zvětšení prostoru pro děti, které pobývají na školní zahradě.

☒ Vytvořit dobré podmínky pro děti s vadou řeči na základě doporučení odborníka školského poradenského zařízení.

☒ Provést ozdravení zeleně na školní zahradě a zaměřit se na vybudování přírodní školní zahrady.

III. Rámcový popis personálního zabezpečení školy

Pracovní kolektiv školy představuje 14 žen – 9 pedagogů (včetně ředitelky školy) a 5 provozních pracovníků. 9 pedagogických pracovníků je plně kvalifikovaných a splňují podmínky stanovené zákonem č. 563/2004 Sb. pro pedagogické pracovníky.

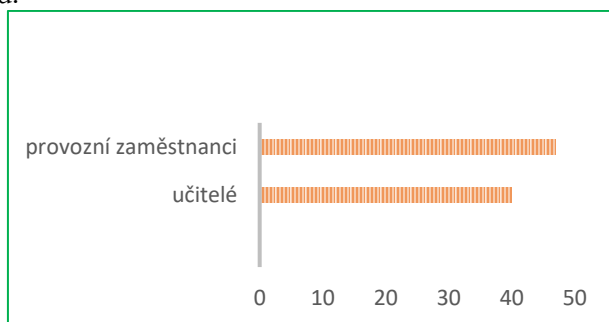
Ředitelka školy podporuje profesionalizaci pracovního týmu, sleduje udržení a další růst profesních kompetencí všech učitelů.

Učitelky školy jednají a pracují profesionálním způsobem v souladu se společenskými pravidly a pedagogickými a metodickými zásadami výchovy a vzdělávání předškolních dětí. Vzhledem ke zkrácenému úvazku u dětí u ředitelky školy, pracuje ve třídě A1 učitelka se zkráceným pracovním úvazkem a učitelka s plným úvazkem. Je tak zajištěna bezpečnost dětí nejen při pobytu dětí venku, ale i v prostorách mateřské školy.

Snahou vedení mateřské školy je, aby v pracovním týmu školy vládly partnerské a liberální vztahy. Řízení je založeno na demokratických principech s vnitřní hierarchií a určenými kompetencemi.

Průměrný věk pedagogů – 40 let a provozních zaměstnanců je průměrný věk 47 let. Vzdělávání si doplňují učitelky samostudiem, na odborných akreditovaných seminářích.

Průměrný věk zaměstnanců:



Strategický záměr

- ☒ Stabilizovat pedagogický sbor a maximálně využívat odbornou a pedagogickou způsobilost jednotlivých učitelů.
- ☒ Zástup za mateřskou dovolenou řešit zástupem kvalitních pedagogů.
- ☒ Umožňovat a podporovat trvalý profesní růst každého pedagoga, vytvářet kolegiální a profesionální interakci.

Celková skladba zaměstnanců (k 31. 08.)

Počet	Celkem/ ženy	Pedago- gové/ženy	Administrativní pracov- níci/ženy	Provozní pracov- níci/ženy	Vedoucí Pracov- níci/ženy	ZPS/ženy
fyzický	14	9	0	5	1 + 1 VPJ	0
přepočtený	13,75	8,75	0	5	1 + 1VPJ	0

VPJ = vedoucí provozní jednotky

P.č	Vzdělání	z toho		Celkový počet pedagogů
		zástup za MD	snížený úvazek	
1	SPgŠ	1	1	7
2	TUV Liberec, pedagogická fakulta, obor speciální pedagogika předškolního věku			1
3	UK Praha, pedagogická fakulta, speciální pedagogika-školský management			1

Pedagogický přístup k dítěti, osobnost učitelky a údaje o počtu dětí

V rámci evaluace školy, jsme stanovili kritéria hodnocení školy, jejichž součástí je i sledování přístupu pedagoga k dítěti a naplňování základní vize školy. V mateřské škole pracují tzv. „metodické sekce“ pro výchovu a vzdělávání v různých oblastech: a to •jazykové •hudební •výtvarné •logopedické • pro tělovýchovu a sport. Význam sekcí spočívá v mapování situace ve své oblasti, ve vyhodnocování činnosti školy, týmové spolupráci a předávání nových poznatků a dovedností ostatním pedagogům.

Analýza uplynulého období

- ☒ Zajištění bezpečnosti dětí při pobytu dětí mimo třídy mateřské školy.
- ☒ Navázání spolupráce Střední škola strojní, stavební a dopravní Liberec.
- ☒ Ochota učitelek „obětovat“ svůj volný čas pro děti mateřské školy mimo vzdělávací a výchovný proces mateřské školy.
- ☒ Ochota učitelek „učit se“ a získávat nové zkušenosti a vědomosti v oblasti předškolního vzdělávání.

Strategický záměr

Naplňování společných cílů, vize školy

- ☒ Vytváření vysoké estetické úrovně prostředí třídy a mateřské školy.
- ☒ Vytváření pozitivního klimatu školy, pozitivní přístup k hodnocení dětí, vstřícná spolupráce s rodiči a veřejností, loajalita ke škole a vedení školy.
- ☒ Inovativní přístup ke škole jako jedinému fungujícímu a proměňujícímu se organizmu, hledání nových možných variant řešení k dosahování společné vize, (programy, akce, činnosti, návrhy změn, schopnost otevřené diskuse...).
- ☒ Reprezentace, prezentace školy (články v odborných publikacích, spolupráce na www stránkách školy, fotodokumentace, komunikace s partnery).
- ☒ Osobní invence, aktivita, zaujetí zájem o práci.
- ☒ Moderní pedagogický přístup, (např. zapojení dramatické výchovy, moderních pedagogických metod). Odbornost pedagogů dosažená sebevzděláváním a dalším vzděláváním pedagogů.
- ☒ Nadále vytvářet prostředí, kde dítě získává sebedůvěru, má pocit bezpečí a učí se dovednosti, které bude moci uplatnit v moderním přetechnizovaném prostředí.

ŠVP MŠ Jabluňka „Vyrůstáme s Jabluňkou aneb s Jabluňkou od podzimu do léta“ je zaměřený na děti a vyžaduje úzkou spolupráci všech pedagogů mateřské školy, zákonných zástupců dětí, provozních zaměstnanců, ale i širší veřejnosti (zřizovatel, česká školní inspekce, okolní mateřské a základní školy, odborníci z pedagogicko-psychologické poradny v Liberci a dalších odborníků).

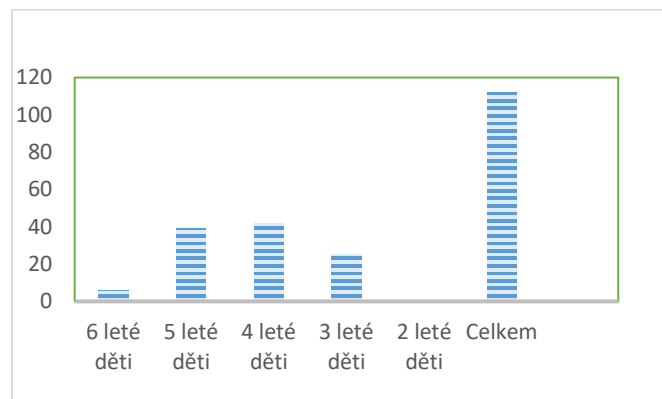
Školní vzdělávací program je částečně organizován na principech komunitního vzdělávání a otevřenosti pro další aktivity dětí v mateřské škole, ale i mimo mateřskou školu.

IV. Údaje o počtu dětí

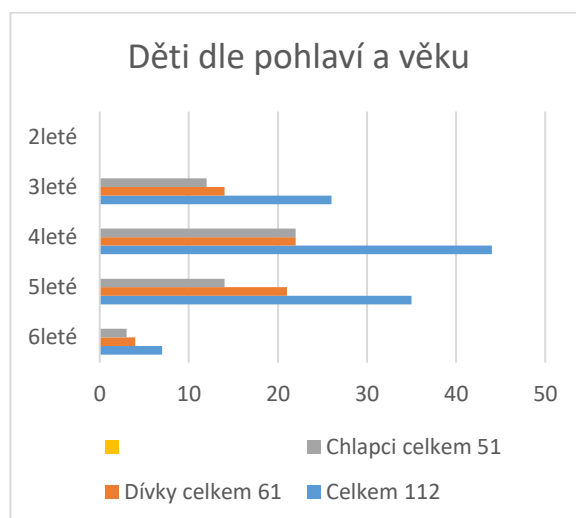
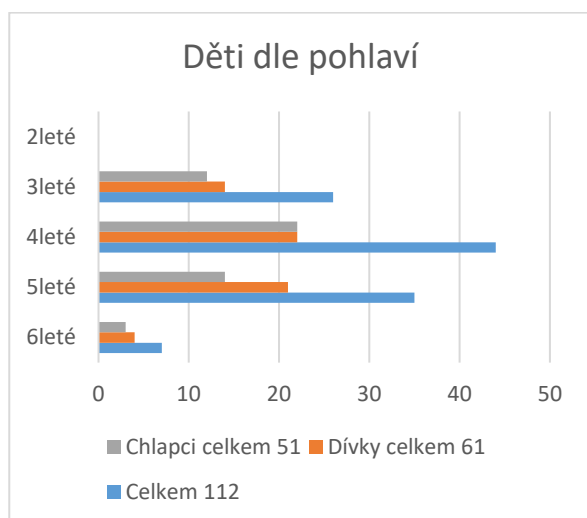
Třídy a děti

Pracoviště / školní rok (k 31. 8.)	Počet tříd		Počet dětí		Počet dětí na jednu třídu	
	15/16	16/17	15/16	16/17	15/16	16/17
	4	4	112	112	28	28

Průměrná docházka za školní rok 2017/2018 je 76,28%/ za měsíc. Na jednoho pedagoga připadá 12,44 dětí z celkového počtu 112 dětí.



Nejpočetnější skupinou dětí dle věku je skupina 4 letých dětí, dále následuje skupina 5 letých dětí a 3 letých dětí. Děti s odkladem školní docházky tvoří nejmenší skupinu z celkového počtu 112 dětí.



Přijetí k předškolnímu vzdělávání pro budoucí školní rok (2017/2018)

Počet zapsaných	Počet rozhodnutí o přijetí	Počet rozhodnutí o nepřijetí
112	36	9

V. Údaje o spolupráci se sociálními partnery

Spoluúčast zákonných zástupců

S rodiči je navazován dialog podle zásad oboustranné vstřícnosti a partnerství, ochoty vzájemně naslouchat a spolupracovat. Snažíme se získat důvěru především svým jednáním, informovaností, ochotou vyhovět potřebám dětí i jejich rodičů. Pedagogové jednají diskrétně, ohleduplně a nezasahují zbytečně do soukromých záležitostí rodin. Rodiče mají možnost podílet se na dění v MŠ, jsou pravidelně a dostatečně informováni o všem, co se v MŠ děje.

Pro informace rodičům máme vyčleněny nástěnky, informativní nástěnky, odborně zaměřené nástěnky (prevence úrazů, připravenost na vstup do MŠ i ZŠ), webové stránky a rodičům jsme k dispozici v případě

potřeby konzultací. Třídní schůzky jsou pořádány 4x ročně. Děti pod vedením učitelek připravují pro své rodiče besídky s ukázkou výsledů práce (vánoční, jarní), ukázkové hodiny zájmových kroužků. Část rodičů se zapojuje do chodu MŠ tím, že pomáhají např. při vybírání kulturních akcí, zajišťování dozoru, brigádnickou a sponzorskou pomocí.

Jsme otevřená mateřská škola, která spolupracuje s velkým množstvím dalších partnerů.

Rodiče mají možnost podílet se na dění a akcích ve škole. Mnoho rodičů pomáhá mateřské škole materiálně, finančně i technicky zajišťovat provoz školy.

- ☞ Tematické akce v MŠ – Tvořivé dílny- (např. vánoční zdobení perníčků, společné besídky či setkávání s rodiči, výroba draka,...apod.).
- ☞ Den matek.
- ☞ Pasování na školáka.
- ☞ Zapojení rodičů při různých aktivitách školy (výlety do přírody, soutěže,... apod.).
- ☞ Návrhy na rozšíření spolupráce budou realizovány za aktivní účasti kolektivu školy, dětí a rodičů.

Strategický záměr

- ☞ Založit občanské sdružení formou spolku.
- ☞ Zvát rodiče na odborné přednášky se specialisty v oboru logopedie, grafo-motoriky, s pracovníky pedagogicko-psychologické poradny.

Spolupráce s institucemi

Spolupráce se základními školami v okolí naší mateřské školy

Naším hlavním cílem je vytvoření plynulého, přirozeného a nestresujícího přechodu do základní školy. Společně s rodiči i základní školou se snažíme připravit děti na vstup do základní školy a na práci v ní. Zajímáme se o pedagogickou práci základní školy, způsob výuky i hodnocení žáků.

- ☞ Poznáváme prostředí základní školy při návštěvě s dětmi v 1. třídě. (ZŠ a ZUŠ Jabloňová).
- ☞ Spolupracujeme s učitelkami prvního stupně ZŠ. (ZŠ a ZUŠ Jabloňová).
- ☞ Pravidelně navštěvuje tělocvičnu SOŠ a SOU Pavlovice, Letná.
- ☞ ZŠ Sokolovská pořádá pro rodiče dětí před vstupem do základní školy kroužek předškoláka.

Spolupráce s Technickou univerzitou – pedagogická fakulta, Liberec

- ☞ Praxe studentek, které dochází na naši školu.
- ☞ Ve spolupráci TUL - Zapojení do celorepublikového projektu - Podpora pregramotnosti v předškolním vzdělávání.

Strategický záměr

- ☞ MŠ „Jablůňka“ se nalézá ve spádové oblasti ZŠ Vrchlického a ZŠ Jabloňová a ZŠ Sokolovská, se všemi základními školami se snažíme navázat dobré vztahy na základě výhodné spolupráce. Spolupráce může být upravena smlouvou a měla by se projevit organizováním společných akcí, návštěv dětí a žáků MŠ v ZŠ a obráceně.
- ☞ Zpracovat společně s okolními mateřskými a základními školami dlouhodobý projekt "Už se nebojím, mám staršího kamaráda", zaměřený na prevenci šikany a multikulturality.
- ☞ Z důvodu různosti pohledů a možnosti porovnávání v předškolním vzdělávání více rozšířit spolupráci v některých oblastech i s Mateřskou školou „Beruška“ Liberec, Na Pískovně 761, příspěvková organizace. Z pochopitelných důvodů však tato spolupráce nemůže obsáhnout všechny oblasti, které se nabízejí ve vztahu obou mateřských škol. (např. návštěva dětí z MŠ v MŠ - seznámení s prostředím, společné hry, činnosti).
- ☞ Navázat spolupráci se Střední školou strojní, stavební a dopravní Liberec. (pronájem tělocvičny, výpomoc studentů při drobných úpravách prosto mateřské školy).

Zpráva o činnosti Mateřské školy „Jablůňka“, Liberec, Jabloňová 446/29, příspěvková organizace

Spolupráce se ZŠ Sokolovská:

☞ Děti se mohou zúčastnit v ZŠ Sokolovská jednou týdně nepovinného kroužku Předškoláček.

Spolupráce se ZŠ a ZUŠ, Liberec, Jabloňová 564

Veškerou spoluprací během roku zajišťují třídní učitelky předškolních dětí - termíny návštěv, úkoly atp. (návštěvy a vystoupení dětí ZŠ Jabloňová – hudební ukázky bývalých dětí, které nastoupily do základní školy, předvánoční koncerty pro děti z naší mateřské školy.

Spolupráce s pedagogicko-psychologickou poradnou v Liberci:

☞ Probíhá každoročně při návrzích dětí na odklad školní docházky a dětí s podezřením na určité vývojové poruchy během školního roku. V možnostech naší mateřské školy je, aby psychologka vyšetřila děti ve známém prostředí v MŠ a po rozhovoru s rodiči napsala vyjádření a také návrh, jak by škola měla dále s dítětem pracovat-tedy vytvořit mu individuální vzdělávací plán.

☞ **Spolupráce se zřizovatelem** je na dobré úrovni. Vybavení MŠ je zastaralé a je nutná rekonstrukce a postupná výměna vybavení, budou nutné zvýšené investice zřizovatele do provozu MŠ. Realizace těchto akcí je závislá na finančních možnostech zřizovatele a mateřské školy.

☞ **Praxe studentů** – Na naší mateřské škole proběhla praxe studentek:

- z Technické univerzity Liberec, pedagogická fakulta;
- ze Střední odborné školy a gymnázium Liberec, se sídlem Na Bojišti 15

Aktivní spolupráce se zřizovatelem

Příklady zapojení ve školním roce 2017/2018	
Prezentace výrobků MŠ na akci „VÁNOCE OČIMA DĚTÍ“	ANO
Prezentace výrobků MŠ na programu SML v rámci Velikonoc 2017	ANO
Účast MŠ na přehlídce „Kytička písniček“	ANO

VI. Údaje o aktivitách a prezentaci mateřské školy na veřejnosti

Během školního roku 2017/2018 připravili zaměstnanci MŠ Jabluňka pro děti mnoho aktivit, ze kterých se zmíníme ve zprávě o činnosti mateřské školy alespoň několik činností:

Aktivita v rámci Školního vzdělávacího programu MŠ Jabluňka



- ☞ Hrajeme si s angličtinou - cílem je přiblížit dětem cizí jazyk, v době, kdy si samy tříbí a osvojují svůj mateřský jazyk.
- ☞ Keramická dílna – práce s hlínou a seznámení různými výtvarnými technikami.
- ☞ Zábavné hry pro rozvoj řeči – Základem logopedických her je soustavná práce s dětmi v oblasti mluvidel, artikulace, dechových, fonačních, řečových cvičení apod....

Zájmové aktivity pořádané v MŠ Jablůňka

- ☞ Divadelní představení mimo mateřskou školu – O Budulínkovi; Proletěli duhou; Princové jsou na draka; Vánoce s Kulišákem; Čarovná rybí kostička = návštěva Naivního divadla Liberec.
- ☞ Návštěva IQ PARKU
- ☞ Děti dětem – vánoční koncert pro děti z naší mateřské školy uspořádaly děti ze ZŠ Jabloňová, Liberec.
- ☞ Pravidelná celoroční docházka do tělocvičny (SOŠ a SOU Pavlovice ul. Letná)



Podpůrné projekty, zapojení MŠ Jablůňka do soutěží a prezentace školy – viz „Střípky ze života školy“

- ☞ Pravidelně děti z naší mateřské školy navštěvují „Psí útulek“ – v Růžodole a podporují svými „dárky“ Centrum pro zvířata v nouzi ARCHA.
- ☞ Účast v Kytičce písniček.
- ☞ Besídky pro maminky.
- ☞ Vánoční a velikonoční dílničky – spolupráce s rodiči.
- ☞ Pohádkový les.
- ☞ Dopolední lyžařská školička.
- ☞ Halloweenský a dětský karneval.
- ☞ Čertí rej.
- ☞ Rozloučení se školáky – mini maturita.
- ☞ Soutěžíme s panem Popelou.



VII. Údaje o zapojení do projektů

Počty podaných a z toho podpořených žádostí o granty a dotace (v daném školním roce)

SML		Kraj		EU žadatel		EU partner		Nadace a jiné	
podané	podpořené	podané	podpořené	podané	podpořené	podané	podpořené	podané	podpořené
0	0	0	0	1	1	0	0	0	0

Získané finanční prostředky v rámci podaných žádostí o granty a dotace (v daném školním roce)

SML	Kraj	EU žadatel	EU partner	Nadace a jiné
0	0	239 197,00	0	0

VIII. Základní údaje o hospodaření školy/zařízení

Hospodaření Mateřské školy „Jablůňka“ se řídí jejím rozpočtem, který zahrnuje příspěvek ze státního rozpočtu, rozpočtu zřizovatele a vlastního zdroje.

Mimorozpočtové zdroje

Poskytovatel	Částka	Účel
0	0	0

*) jiné zdroje, které se nedaly zařadit do projektů v bodě 10)

Z výroční zprávy o hospodaření za uplynulý kalendářní rok 2015 – příjmová část včetně ŠJ

Státní dotace	Dotace obce	Poplatky za děti	Hospodářská činnost	Ostatní	Celkem
4626856 Kč	940 406 Kč	1 100188 Kč	240 Kč	2 221 Kč	6669911 Kč

Z výroční zprávy o hospodaření za uplynulý kalendářní rok 2016 – příjmová část včetně ŠJ

Státní dotace	Dotace obce	Poplatky za děti	Hospodářská činnost	Ostatní	Celkem

4 808365 Kč	1 013 888 Kč	1 158720 Kč	240 Kč	25 198 Kč	7006411 Kč

Z výroční zprávy o hospodaření za uplynulý kalendářní rok 2015 – výdajová část včetně ŠJ

Investiční výdaje	Mzdy	Odvody	Učebnice pomůcky	DVPP	Stipendia	Provozní náklady	Celkem	Schválený hospodářský výsledek
- Kč	3 398553	1 188641	38905 Kč	16880	0	2 026895	6 669873	38

Z výroční zprávy o hospodaření za uplynulý kalendářní rok 2016 – výdajová část včetně ŠJ

Investiční výdaje	Mzdy	Odvody	Učebnice pomůcky	DVPP	Stipendia	Provozní náklady	Celkem	Schválený hospodářský výsledek
- Kč	3 530838	1263111	48642	16125	0	2 147695	7006411	0



Ahoouj a někdy příště...

Antoine de Saint Exupéry: „ Všichni dospělí byli dětmi, ale málokdo si na to pamatuje.“