

Příloha č. 1

Výňatek z koncepce zřizovatele (str. 1-8)

Předškolní vzdělávání – leden 2018

1. Analýza současného stavu předškolního vzdělávání

Statutární město Jihlava zajišťuje předškolní vzdělávání na třech mateřských školách – dvě jsou samostatné příspěvkové organizace a jedna je součástí základní školy:

- Mateřská škola Mozaika Jihlava, Březinova 114, příspěvková organizace
- Mateřská škola a Speciálně pedagogické centrum Jihlava, příspěvková organizace
- Základní škola a mateřská škola Jihlava, Nad Plovárnou 5, příspěvková organizace

Mateřské školy jsou zřízené zřizovací listinou a zapsané v rejstříku škol a školských zařízení. Předškolní vzdělávání dětí se organizuje zpravidla ve věku od 3 do 6 let, nejdříve však od věku 2 let a podle novely školského zákona je od 1. 9. 2017 povinné pro 5leté děti.

Legislativní rámec předškolního vzdělávání je vymezen zejména zákonem č. 561/2004 Sb., o předškolním, základním, středním, vyšším odborném a jiném vzdělávání, v platném znění (dále jen školský zákon), který stanoví podmínky, za nichž se vzdělávání a výchova uskutečňují. Vymezuje práva a povinnosti fyzických a právnických osob při vzdělávání a stanoví působnost orgánů vykonávajících státní správu a samosprávu ve školství. Dále zákonem č. 563/2004 Sb., o pedagogických pracovnících a o změně některých zákonů, vyhláškou č. 14/2005 Sb., o předškolním vzdělávání v platném znění.

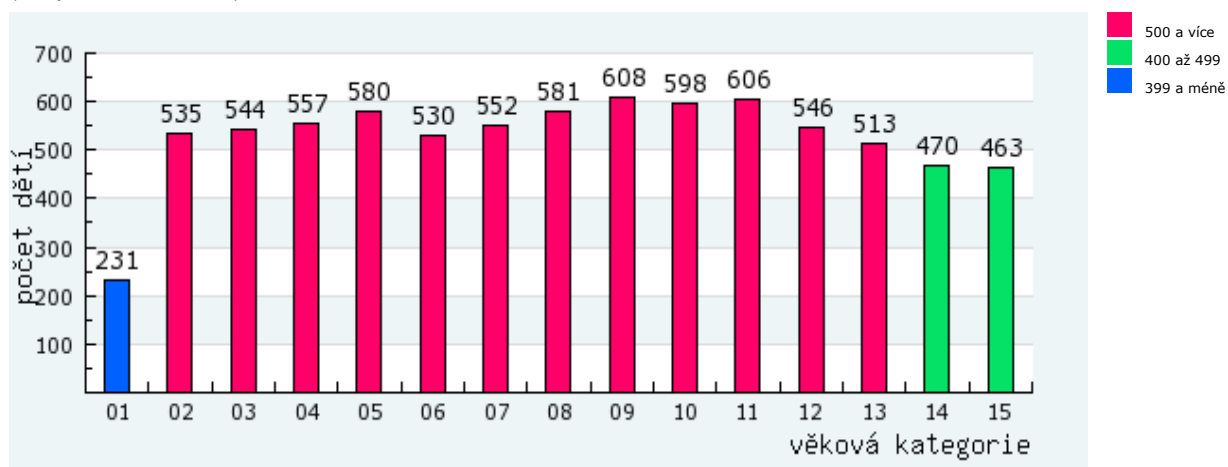
Předškolní vzdělávání vytváří základní předpoklady pro celoživotní učení. Napomáhá vyrovnat nerovnoměrnosti vývoje dětí před vstupem do základního vzdělávání a poskytuje speciální pedagogickou péči dětem se speciálními vzdělávacími potřebami.

1.1. Demografický vývoj v Jihlavě

Město Jihlava zaznamenalo v posledním desetiletí příznivý vývoj porodnosti. Od roku 2005 porodnost neustále stoupala a svého vrcholu dosáhla v roce 2009, kdy se v Jihlavě narodilo 610 dětí. Od roku 2010 dochází k mírnému poklesu počtu narozených dětí na průměrně 550 narozených dětí ročně.

Vývoj počtu dětí s trvalým pobytem v Jihlavě

(zdroj: INTRANET MMJ)



údaje k 17. 2. 2018

rok narození	2017-2018	2016-2017	2015-2016	2014-2015	2013-2014	2012-2013	2011-2012	2010-2011	2009-2010	2008-2009	2007-2008	2006-2007	2005-2006
věková kategorie	01	02	03	04	05	06	07	08	09	10	11	12	13

rok narození: vždy od 1. 9. do 31. 8.

Podle odhadu Českého statistického úřadu se očekává, že od roku 2018 bude docházet k mírnému poklesu v počtu narozených dětí. Předpokládá se průměrný meziroční pokles 1 %.

Při tvorbě konceptu nového územního plánu města Jihlavy byla zpracována prognóza populačního vývoje ve městě, která také předpokládá mírný pokles počtu dětí:

	živě narození		
	střední varianta bez migrace	nízká varianta bez migrace	vysoká varianta bez migrace
2015	506	497	515
2020	436	425	447
2025	396	385	408
2030	414	402	427

2. Kapacity mateřských škol

2.1. Mateřské školy zřizované městem Jihlava

Statutární město Jihlava je zřizovatelem tří subjektů, které zajišťují předškolní vzdělávání:

- **Mateřská škola Mozaika Jihlava**, Březinova 114, příspěvková organizace má 17 pracovišť – počet zapsaných dětí ve školním roce 2017/2018 je **1375**.
Od 1. 1. 2017 byly pod mateřskou školu převedeny dětské jesle jako samostatné odloučené pracoviště s kapacitou 2 tříd MŠ pro děti od 2 do 3 let (32 míst) a 1 třída péče o děti od 1 do 2 let (14 míst).
- **Mateřská škola a Speciálně pedagogické centrum Jihlava**, příspěvková organizace má 3 pracoviště – počet zapsaných dětí ve školním roce 2017/2018 je **284**.
- **Základní škola a mateřská škola Jihlava, Nad Plovárnou 5**, příspěvková organizace – počet zapsaných dětí ve školním roce 2017/2018 je **140**.

Celkem je k 30. 9. 2017 zapsáno v mateřských školách zřizovaných statutárním městem Jihlava pro školní rok 2017/2018 **1799 dětí**.

2.2. Mateřské školy jiných zřizovatelů

Soukromé mateřské školy zapsané v rejstříku škol a školských zařízení:

- Mateřská škola Kvítek, Rantířovská 9 (40 míst)*
- Mateřská škola Meruzalka Jihlavské Terasy, Havlíčkova (56 míst)*
- Mateřská škola Tiny WORLD, Horní Kosov, Lipová 24 (77 míst)*

Dětské kluby a centra nezapsané v rejstříku škol a školských zařízení:

- Dětský klub Dominiček, Havlíčkova 58 (50 míst)*
- Dětské centrum pro děti Chaloupka, Okrajová (14 míst)*
- Rodinné centrum Krteček, Havlíčkova 58 (10 míst)*
- Dětský lesní klub Hájenka, Zborná (20 míst)*
- Hlídací centrum Tetičky, Fügnerova (12 míst)*

*údaj z rejstříku škol a školských zařízení nebo jiných zdrojů

2.3. Investice do zvýšení kapacity mateřských škol

Pro zajištění navýšení počtu míst v mateřských školách byla soustředěna pozornost na vybudování nových kapacit zejména rekonstrukcemi a nástavbami stávajících školek. Za období od roku 2010 byla zvýšena kapacita mateřských škol téměř o 440 míst.

rok	investice v Kč	investiční akce	navýšení kapacity
2010	19 260 000 16 500 000 752 000	MŠ Mašinka Demlova 34a (nová MŠ) MŠ Březinova 113 hřiště Dvořákova a Březinova 114	100 míst
2011	10 056 685 6 200 000 1 175 000	rekonstrukce A. Důl MŠ Na Stoupách MŠ při ZŠ Kollárova zahájení rekonstrukce Jarní	50 míst 50 míst 25 míst
2012	21 467 367 33 475 642	rekonstrukce Jarní rekonstrukce Resslerova	50 míst 50 míst
2014	22 640 782	rekonstrukce Březinova 30	12 míst
2015	24 955 000	nástavba MŠ při ZŠ Nad Plovárnou 5	100 míst

2.4. Porovnání počtu předškolních dětí a kapacity mateřských škol

školní rok	děti ve věku 3–5 let	kapacita mateřských škol	změny kapacity MŠ	% pokrytí potřeby míst	počet žádostí o přijetí celkem	počet žádostí o přijetí 3–5letých	nebylo přijato 3letých dětí
2010/2011	1 590	1411		88,74	855	735	317
2015/2016	1 709	1838	+100	107,55	693	535	0
2016/2017	1 688	1843	+5	109,18	598	501	0
2017/2018	1 676	1843	0	109,96	686	513	0
2018/2019	1 667	1828	- 15	109,66			
2019/2020	1 681	1878	+ 50	111,72			
2020/2021	2 139*	1878		87,80			

* odhad dětí ve věku 2–5 let

Komentář:

Navýšení kapacity mateřských škol

2010 MŠ Mašinka +100 míst

2011 MŠ A. Důl +50 míst, MŠ Na Stoupách +50 míst, MŠ při ZŠ Kollárova +27 míst

2012 MŠ Jarní +50 míst, MŠ Resslerova +50 míst

2014 MŠ Březinova 30 +12 míst

2015 MŠ při ZŠ Nad Plovárnou +100 míst

2017 MŠ Seifertova 4a býv. dětské jesle + 32 míst a 14 míst péče o děti od 1 do 2 let

2019 MŠ Na Dolech +100 míst

MŠ na výjimku KHS:

MŠ při ZŠ Kollárova (-27 míst) k 31. 8. 2016 skončila výjimka KHS

MŠ Erbenova (-15 míst) do 31. 8. 2018

MŠ Nad Plovárnou (-50 míst) do 31. 8. 2018??

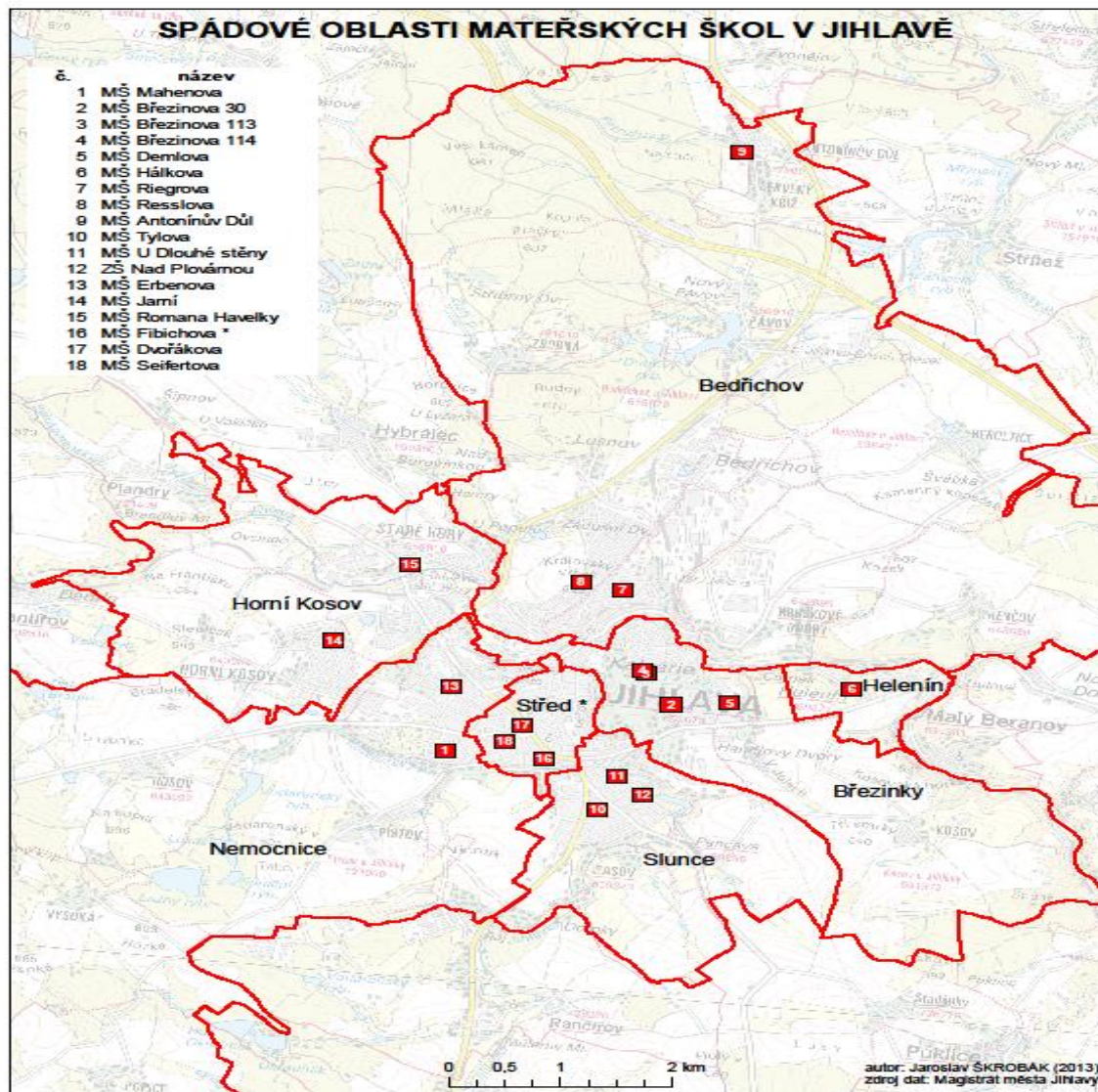
2.5. Kapacita mateřských škol v jednotlivých lokalitách města Jihlavy

lokality	kapacita MŠ v dané lokalitě v r.2017/18			počet předškolních dětí v dané lokalitě		
	městské	soukromé	celkem	2017/18	2018/19	2019/20
Střed města*	287	116	403	338	337	341
Slunce	289		289	174	181	189
Březinky	497		497	340	312	307
Nemocnice	270		270	244	252	258
Bedřichov	302	12	314	283	284	276
Helenín	20		20	28	25	23
H. Kosov	178	131	309	269	272	281
celkem	1843	259	2102	1676	1663	1 675

● nedostatečná kapacita MŠ v dané lokalitě

● dostatečná kapacita MŠ v dané lokalitě

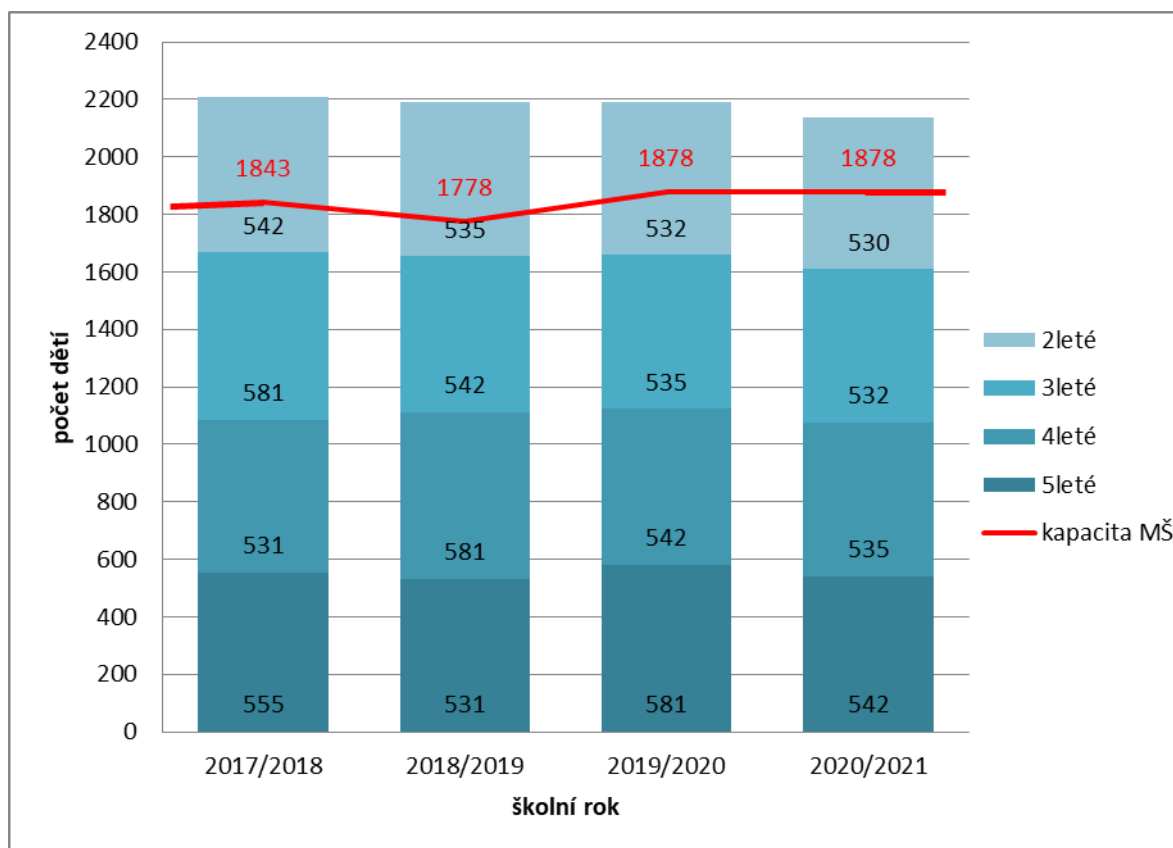
* včetně dětí přihlášených na adrese Masarykovo nám. 97/1 (průměrně 100 dětí)



Z přehledu je zřejmé, že mateřské školy jsou rozmístěny rovnoměrně na celém území města. Většina lokalit má v současné době dostatečnou kapacitu mateřských škol pro děti s trvalým pobytem v těchto lokalitách.

3. Výhled potřeby kapacit mateřských škol

3.1. Předpokládaný vývoj v letech 2017–2020



Zdroj: MMJ

Výpočet potřeby kapacit v mateřských školách v budoucím období je ovlivněn dalšími faktory, které nelze v současné době kvantifikovat:

- změny počtu dětí v důsledku migrace obyvatel,
- počet dětí z cizích obcí (zdravotně postižených),
- počet odkladů a počet míst v přípravných třídách,
- legislativní změny v oblasti čerpání mateřské dovolené,
- využití nároku na umístění v mateřské škole, zejména u dětí 2letých ve školním roce 2020/2021

Výpočet potřeby kapacity v mateřských školách podle studie SC&C

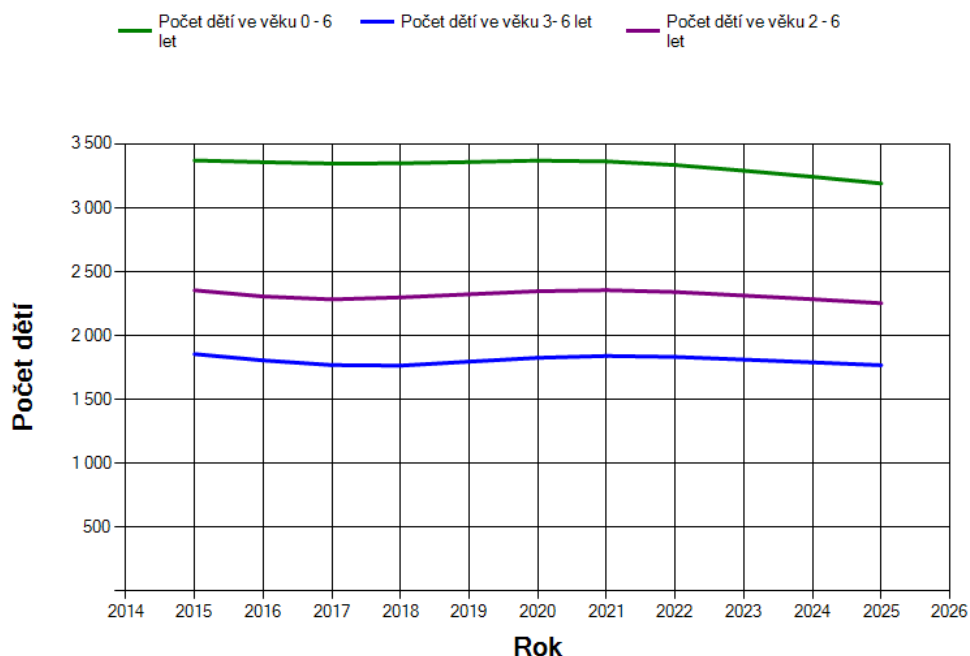
Modul („populační kalkulačka“) byl zpracován výzkumnou společností SC&C spol. s. r. o. Praha pro SMO pro potřeby obcí a jejich výpočet - odhad potřeb míst v mateřských školách.

Tento modul představuje **hrubý** odhad situace pro město Jihlava, založený na demografických údajích Kraje Vysočina.

Věkové složení dětí							
Rok	Děti mladší než 1 rok	Děti staré 1 rok	Děti staré 2 roky	Děti staré 3 roky	Děti staré 4 roky	Děti staré 5 let	Děti staré 6 let
2015	516	500	499	510	527	543	552
2016	536	515	500	499	509	527	543
2017	529	534	514	500	498	509	526
2018	522	527	534	514	499	498	509
2019	515	520	527	534	514	500	498
2020	508	514	521	528	535	514	500
2021	501	507	514	521	528	535	515
2022	493	500	508	515	522	529	536
2023	484	493	501	509	516	523	529
2024	474	484	494	502	510	517	524
2025	463	474	485	495	504	511	518

V této tabulce jsou prognózy pro každý rok za jednotlivé věkové skupiny předškolních let, počet dětí, které jsou ve věku umožňujícím jim nástup do MŠ a počty volných míst v MŠ s ohledem na zadanou kapacitu MŠ. Barevně jsou výrazněny věkové skupiny dětí, které v daném roce mají nárok na docházku do MŠ.

Jihlava - Počet dětí ve vybraných věkových kategoriích

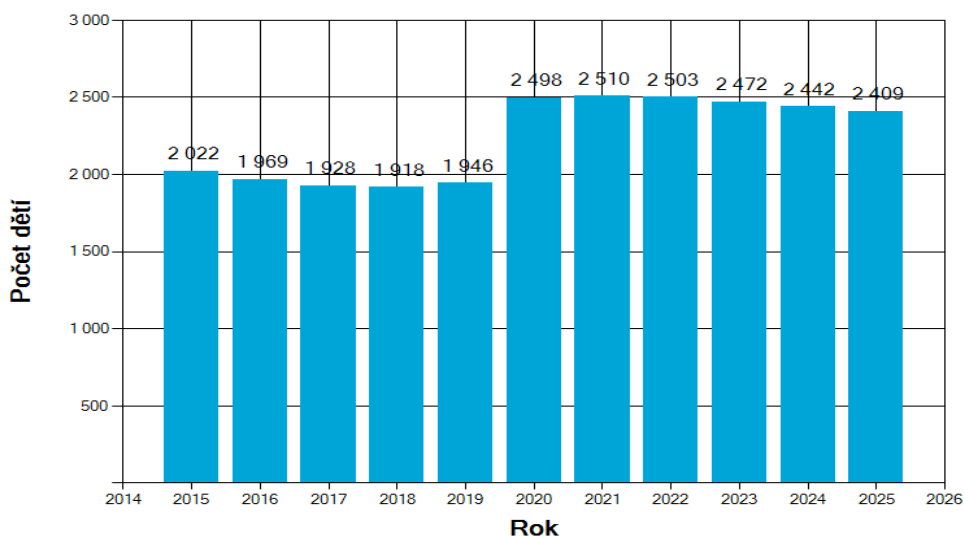


Graf zobrazující počet dětí spadající do tří skupin. Ve skupině 0–6 let jsou počty všech dětí předškolního věku. Ve skupině 3–6 let jsou počty dětí, které mohou nárokovat místa v MŠ za současných podmínek. Nakonec ve skupině 2–6 let jsou děti, které mohou nárokovat místa v MŠ za podmínek, které budou platit od roku 2020.

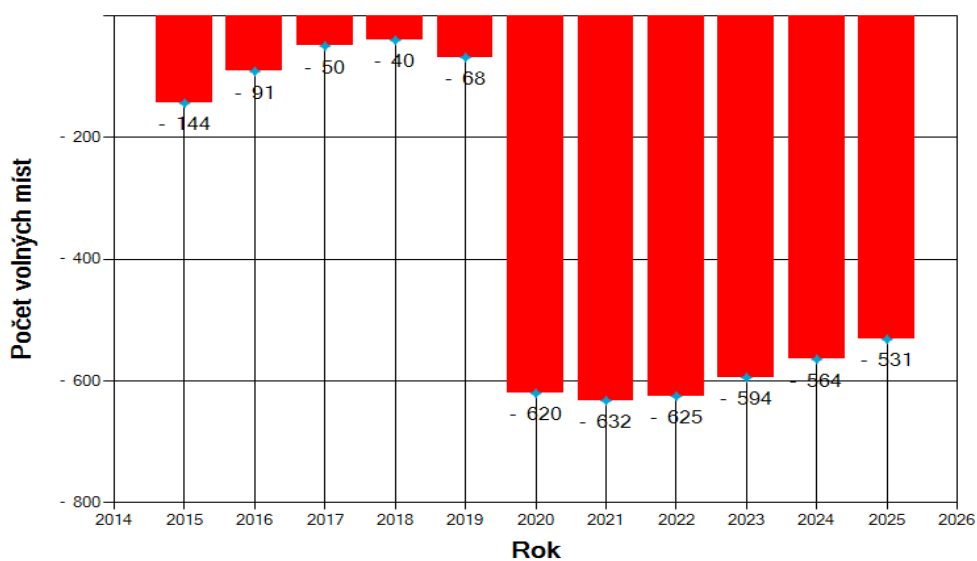
Celkový počet dětí ve věkové skupině 3–6 let (2–6 let od roku 2020), které mohou nárokovat místa v mateřské škole:

Rok	Počet dětí ve věku umožňujícím vstup do MŠ	Počet volných míst v MŠ	Procento volných míst
2 015	2 022	-144	-7,1 %
2 016	1 969	-91	-4,64 %
2 017	1 928	-50	-2,58 %
2 018	1 918	-40	-2,1 %
2 019	1 946	-68	-3,51 %
2 020	2 498	-620	-24,82 %
2 021	2 510	-632	-25,18 %
2 022	2 503	-625	-24,96 %
2 023	2 472	-594	-24,04 %
2 024	2 442	-564	-23,1 %
2 025	2 409	-531	-22,06 %

Jihlava - Počet dětí s nárokem na MŠ



Jihlava - Volná místa v mateřských školách



Graf znázorňuje počet volných/nedostatkových míst v mateřských školách při dané kapacitě.

3.2. Cíle předškolního vzdělávání

<ul style="list-style-type: none">• Uspokojit poptávku po předškolním vzdělávání dětí
Zajistit dostatečné kapacity v mateřských školách pro všechny děti, které splňují podmínky pro přijetí k předškolnímu vzdělávání, aby mohla být uspokojena poptávka rodičovské veřejnosti po místech k předškolnímu vzdělávání dětí v mateřských školách.
<ul style="list-style-type: none">• Podporovat variabilitu výchovně vzdělávacích programů mateřských škol
<ul style="list-style-type: none">✓ Již v mateřských školách je třeba podporovat zájem o technické obory, podporovat rozvoj kreativity, manuální zručnosti a touhu tvořit.✓ Podporovat rozvoj předčtenářské a předmatematické gramotnosti, komunikačních dovedností a individualizované vzdělávání vedoucí k posílení autonomie dítěte.✓ Začlenit logopedickou prevenci do vzdělávací nabídky mateřských škol.

3.3. Závěr

- Z výše uvedeného vyplývá, že přestože dlouhodobě sledujeme demografický vývoj nelze prognózovat kapacitu s přesností na jednotky. Z dosavadních zkušeností jsme zaznamenali každoročně odchylku +- v řádech několika desítek míst (50-80 dětí).
- Jihlava je krajskou metropolí a je potřeba počítat s přirozenou spádovostí a tím i zvýšenými nároky na využívání služeb předškolního vzdělávání.
- Pro nadcházející období předpokládáme tento vývoj kapacity:

stávající kapacita v MŠ: 1843 míst (rok 2018/2019)

- snížení kapacity z důvodu ukončení provozu na výjimku KHS:
MŠ Erbenova – 15 míst (do 31. 8. 2018)
MŠ a ZŠ Nad Plovárnou – 50 míst (do 31. 8. 2018)

plánovaná kapacita MŠ: 1878 míst (rok 2019/2020)

- navýšení kapacity výstavbou nové školky Na Dolech + 100 míst,
- vzhledem k charakteru nové MŠ Na Dolech je zřejmé, že bude využívána i rodiči dojíždějícími za prací do Jihlavy a tudíž kapacita nebude využita jen dětmi s trvalým pobytem v Jihlavě,
- pro zajištění navýšení kapacity je možné uvažovat o prodloužení výjimky KHS na MŠ a ZŠ Nad Plovárnou – 50 míst, čímž by se navýšila kapacita na 1928 míst,
- poté by chybělo ještě asi 200 míst do počtu, které by v roce 2020 mohlo být nárokováno rodiči předškolních dětí. Ovšem je třeba vzít v úvahu i praxi, kdy do školek se většinou nehlásí 100 % dětí, ale v průměru maximálně 90 % možných.

Při této úvaze by mohlo mít město plánovanou kapacitu vyhovující, ale neumožňující nárok na umístění všech dětí od 2 let v předškolním zařízení, jak ukládá v současné době školský zákon.