

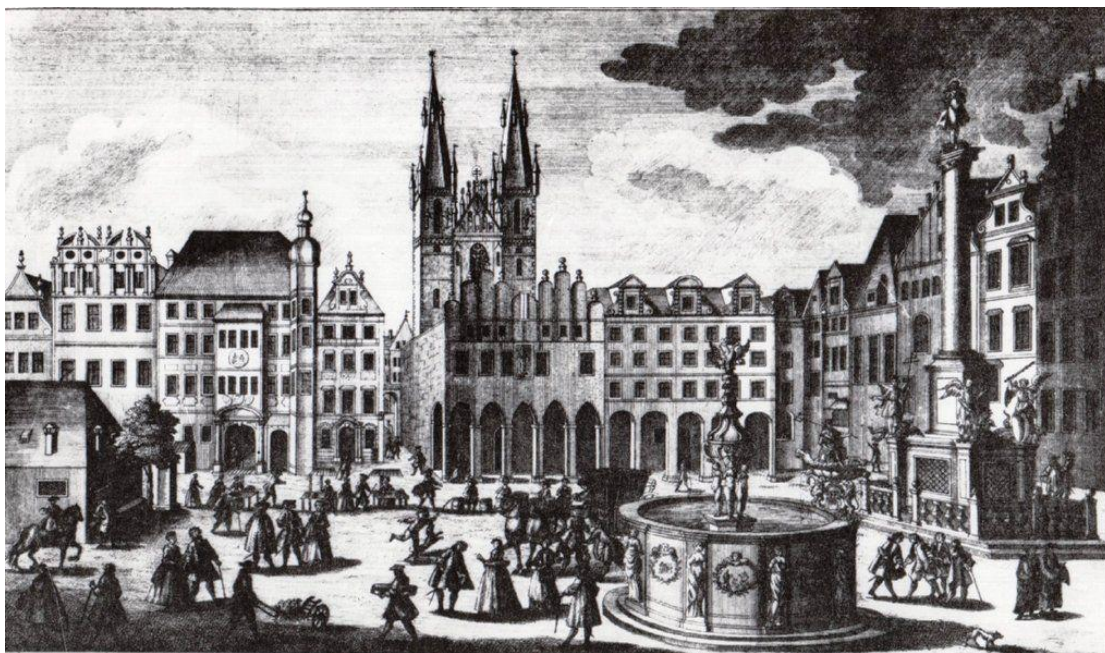
Mariánský sloup – pracovní list

Úloha č. 1:

Představme si, že máme stroj času a můžeme se přenést na stejné místo, ale do různých dob. Tím místem je Staroměstské náměstí v Praze, kde se nachází Mariánský sloup původně postavený v roce 1650. Jakmile se tam dostaneme, zeptáme se kolemjdoucího (vyznačen červeně): „**Co pro vás znamená Mariánský sloup?**“

U každého obrázku níže je uvedena odpověď daného člověka. Prohlédněte si obrázky a přečtěte si odpovědi. Dále vyplňte tabulku, která se nachází na konci.

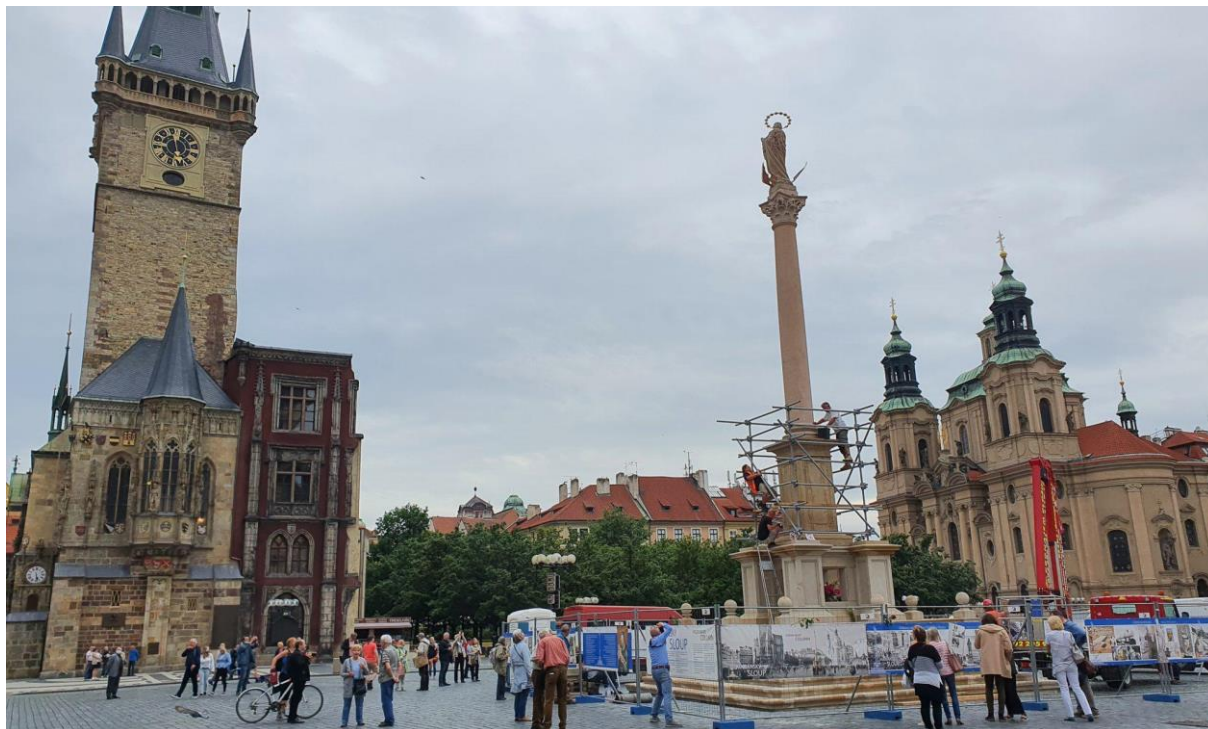
- a) Rok 1740 a pan Ignác K.: „*Ten sloup jsme postavili jako poděkování Bohu za vítězství v té hrozné válce před sto lety. Podívejte, je to na něm i napsané: >> Panně Rodičce bez poskvrny prvotní počaté za obhájení a osvobození města zbožný a spravedlivý císař tuto sochu postavil. << Je to krása, vidíte? Modlím se ke sloupu každý den, aby už nebyly války a aby všichni uvěřili v pravého a jediného Boha.*“



b) Rok 1918 a paní Marie M.: „Ten sloup si to zasloužil. Víte, že ho postavili jako poděkování za vítězství na Bílé hoře? Ano! Tam na té Bílé hoře, jak jsme prohráli... ale tomu je konec. Naše nová republika už takové památky nepotřebuje. Fuj Habsburkům a fuj tomu sloupu! Tady jde o politiku a naši budoucnost.“



- c) Rok 2020 a pan Josef T.: „Já nevím. Je to zajímavá památka, ale hodně lidí je kvůli ní stále rozzlobeno. Byl jsem na magistrátu, když se projednávala její obnova a obě strany se tam hádaly celé hodiny. Jedni říkali, že to sem patří, protože to prostě je památka – druzí zase tvrdili, že to je symbol starého Rakouska a že my už prostě žijeme v republice... nevím, jen si říkám, proč to vzbuzuje tolik emocí? Asi bychom o tom měli víc mluvit a víc vědět nebo co...“



Tabulka odpovědí

| Jméno | Z jakého hlediska je pro něho/ni sloup významný? Jak se na sloup dívá? | Co a <u>proč</u> se děje se sloupem na obrázku a jak reagují lidé kolem? | Ze seznamu pod tabulkou vyberte pojmy, které by podle vás pomohly vysvětlit dobový vztah lidí ke sloupu. Nemusíte použít všechny, u jednoho člověka můžete použít víc pojmů a zároveň je možné použít jeden pojem vícekrát. |
|----------|--|--|---|
| Ignác K. | | | |
| Marie M. | | | |
| Josef T. | | | |

(Pojmy: baroko, odčinění Bílé hory, rekatolizace, občanská společnost, sametová revoluce, Protektorát Čechy a Morava, gotická architektura, Jan Hus, veřejná debata, komunistický režim, Habsburkové)

Úloha č. 2:

U každého člověka si zvolte jeden pojem, který jste k němu přiřadili, a stručně vysvětlete, jak konkrétně nám může pomoci vysvětlit daný vztah k Mariánskému sloupu.

| Pojem | Vysvětlení |
|-------|------------|
| | |
| | |
| | |



Úkol č. 3:

Dne 21. června 2020 se jistý muž pokusil nově obnovený Mariánský sloup v Praze zapálit. Byl natočen na kameru (obrázek) a následně zadržen policií. Jak už víte, tak to nebylo poprvé, kdy někdo poškodil sloup. Tehdy v roce 1918 nebyl nakonec nikdo potrestán, jak to dopadne tentokrát, nevíme...

Na základě úryvků z příslušného zákona o památkové péči vyjádřete svůj názor, zdali je Mariánský sloup kulturní památka, nebo ne (použijte zdůvodnění ze zákona). Proč by měl stát tuto památku chránit a potrestat žháře? Jaký je rozdíl mezi jeho činem a událostmi z roku 1918?



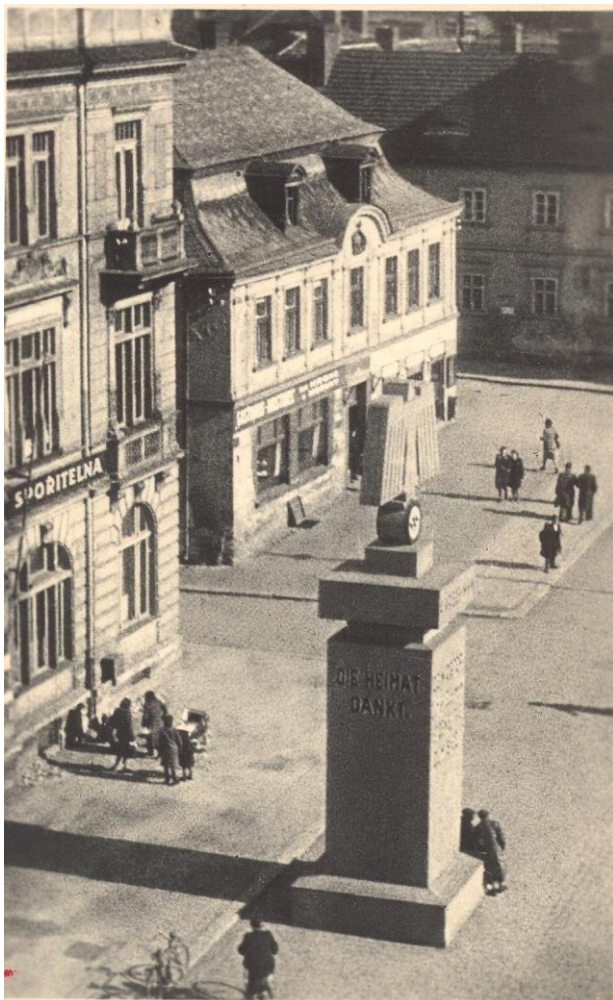
Účel zákona: Stát chrání kulturní památky jako nedílnou součást kulturního dědictví lidu, svědectví jeho dějin, významného činitele životního prostředí a nenahraditelné bohatství státu. Účelem zákona je vytvořit všestranné podmínky pro další prohlubování politickoorganizační a kulturně výchovné funkce státu při péči o kulturní památky, o jejich zachování, zpřístupňování a vhodné využívání, aby se podílely na rozvoji kultury, umění, vědy a vzdělávání, formování tradic a vlastenectví, na estetické výchově pracujících a tím přispívaly k dalšímu rozvoji společnosti.

§ 2: Za kulturní památky podle tohoto zákona prohlašuje ministerstvo kultury České republiky (dále jen „ministerstvo kultury“) nemovitě a movitě věci, popřípadě jejich soubory, a) které jsou významnými doklady historického vývoje, životního způsobu a prostředí společnosti od nejstarších dob do současnosti, jako projevy tvůrčích schopností a práce člověka z nejrůznějších oborů lidské činnosti, pro jejich hodnoty revoluční, historické, umělecké, vědecké a technické, b) které mají přímý vztah k významným osobnostem a historickým událostem.

Zákon č. 20/1987, o památkové péči

Úkol č. 4:

Pro mnoho lidí byl a je dodnes Mariánský sloup v Praze velmi kontroverzním místem, které se dokonce někteří pokoušeli a pokoušejí i násilím zničit. Na obrázku vidíte nacistickou orlici v jednom severočeském městě, která tam na náměstí stála celou druhou světovou válku a pak byla zničena. Měla by být podobně jako Mariánský sloup obnovena jakožto památka? Zkuste vysvětlit, zdali vidíte nějaký rozdíl mezi orlicí a sloupem.



Zdroj obrázků: Autorský tým



EVROPSKÁ UNIE
Evropské strukturální a investiční fondy
Operační program Výzkum, vývoj a vzdělávání



MINISTERSTVO ŠKOLSTVÍ,
MLÁDEŽE A TĚLOVÝCHOVY