

Pravěká archeologie – pracovní list

Úkol 1: Co se stalo v Schöneck-Kilianstädten?

Představ si situaci, že ses zapojil/a do kroužku mladých archeologů, který pořádá pracovník místního muzea, nadšený regionální archeolog. Má mezi archeology a antropology spoustu přátel, dokonce v zahraničí, a občas se s vámi na kroužku podělí o dopisy, které si s nimi píše. Poslední dopis, popisující zvláštní nález kostí v německém Hessensku, vás obzvláště zaujal.

Vážení kolegové,

při stavbě dálnice poblíž německého města Schöneck-Kilianstädten stavaři narazili na lidské ostatky. Naše pracoviště povolali, abychom provedli na místě archeologický a antropologický výzkum. Ukázalo se, že se na místě nachází kosti nejméně 26 různých osob. Posílám fotografii místa nálezů. Napadá vás nějaké vysvětlení, co se mohlo na místě stát?

Průzkum probíhá dále, takže bych měl být schopný zodpovědět vaše případné otázky. Prosím, napište mi vaši hypotézu, co se na místě mohlo odehrát. Pomozte nám případ objasnit! Na vaše otázky a hypotézy se těším

Christian Meyer, Institut antropologie, Univerzita v Mainzu



Obr. 1: Fotografie archeologické situace (místa nálezů)

Abys mohl/a Christianovi pomoci objasnit případ a vymyslet hypotézu (pracovní teorii), potřebuješ získat další dostupné poznatky. Čím víc informací si seženeš, tím lépe. Je nutné se hlavně dobře ptát. Měj na paměti, že ne vše lze z archeologického výzkumu zjistit.

Do tabulky napiš svou pracovní hypotézu a také otázky, které bys chtěl/a položit Christianu Meyerovi.

Moje hypotéza, co se stalo:

Moje otázky, kterými získám další poznatky:

Úkol 2: Nové informace, nové důkazy

Nakonec se ve vašem kroužku sešlo několik dobrých otázek a Christian Meyer vám na ně postupně poslal odpovědi. Přečti si obsah dopisů, které zaslal. Přemýšlej, zda bude potřeba zpřesnit tvou hypotézu. Zvýrazni v textu a obrázcích informace, které jsou podstatné pro objasnění případu.

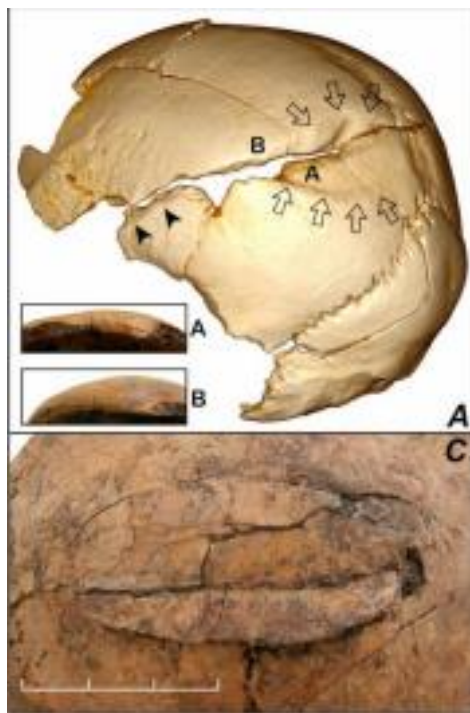
Provedli jsme analýzu a ukázalo se, že polovina mrtvých byli dospělí jedinci. Zbytek pak byly děti, a to hlavně malé děti do šesti let, nejmladší bylo dokonce staré jen šest měsíců. Chyběli adolescenti a v celé skupině byly také jen dvě dospělé ženy, obě navíc zřejmě starší 40 let.

Jak je vidět z fotografie (obr. 2), v hrobě chyběla zjevná pohřební výbava. Našly se v něm střepy keramiky a dalších předmětů běžné výbavy. My tady si myslíme, že jde jen o zbytky a odpad typický pro lidská sídla.

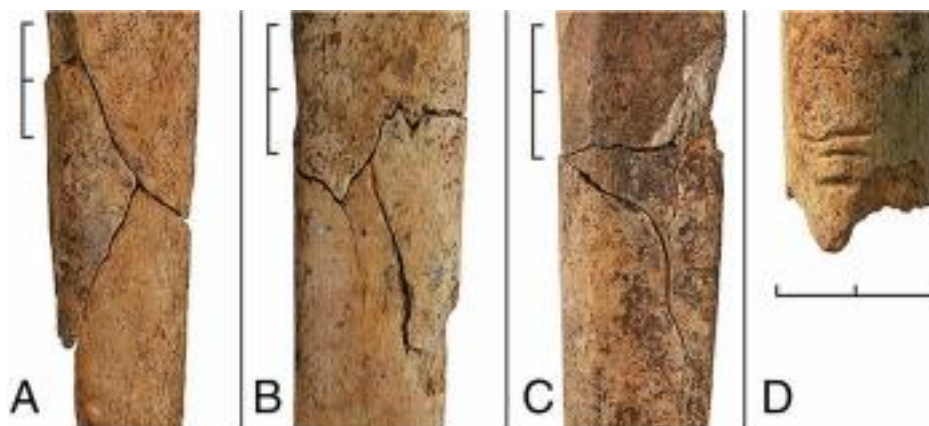


Obr. 2: Detail nálezu

Kromě velkého počtu lebek se stopami poškození (obr. 3) jsme zaznamenali vysoké množství perimortem zlomenin dlouhých kostí. 19 % kostí horních končetin je zlomených. Nejméně jedna kostra přitom vykazuje znaky předsmrtné nezhojené amputace kosti pažní (obr. 4, písmeno D). Frekvence zlomenin je mnohem vyšší u dolních končetin. 31–42 % u lýtkových kostí a 53–63 % u holenních kostí (obr. 4, písmena A–C). Nejmenší procento zlomenin vykazují nalezené stehenní kosti, pouze 7 %.



Obr. 3: Poškození lebek



Obr. 4: Zlomeniny dlouhých kostí

Samozřejmě nás také zajímalo stáří nálezu. Přišly výsledky z laboratoře. Podle radiouhlikové metody kosti spadají do mladší doby kamenné. Lidé v tomto hromadném hrobě s největší pravděpodobností patřili do kulturního okruhu lineární keramiky, protože nevíme o žádné jiné kultuře, která by v širokém okolí působila.

Úkol 3: Konečná hypotéza – co se stalo, jak a proč?

Nyní už máš všechny poznatky, které bylo možné na místě zjistit. Napiš svou konečnou hypotézu, co se na místě mohlo stát. V hypotéze a jejím zdůvodnění bys měl/a zohlednit všechny známé okolnosti. Využij při psaní hypotézy a jejího zdůvodnění také své znalosti o pravěkých dějinách.

Hypotéza:

Zdůvodnění – proč si to myslím. Využij důkazů ze své analýzy. Pomohou ti následující otázky: Jak lidé zemřeli? Přežil někdo? Pokud ano, co se stalo s těmi, kteří přežili? V jakém stavu byly kosti a komu patřily? Jak se kosti mohly na místo dostat? Čím byl nález zvláštní?

Alternativa (dopomoc pro žáky): Žáci vybírají z nabídky hypotézu, která nejvíce odpovídá jejich představě. Potřeba zdůvodnění svého výběru zůstává.

- A. Lidé zemřeli na nějakou nemoc nebo epidemii a pohřbili je ti, kteří nemoc přežili.
- B. Místo bylo pohřebišťem kmene, kam se ukládali členové kmene zemřelí přirozenou smrtí.
- C. Lidé zahynuli při nějaké přírodní katastrofě, těla zůstala ležet na místě.
- D. Lidé zemřeli násilnou smrtí.

Zdroje obrázků: <https://www.pnas.org/content/112/36/11217/tab-figures-data>

