

Papírová kostka – hodnocení podrobný podklad

Hodnotíme 10 částí:

Upozornění: Při vyhodnocení je některé položky nutno sledovat. Pokud nemáme dostačující časovou možnost, položku vynecháme. Jedná se např. o způsob správného stříhání nebo recyklace.

Vyhodnocení jednotlivých úkolů:

1) Pracovní postup

Správné řešení: D, F, B, C, E, A, J, G, I, H

1. Během práce udržuj pořádek na stole, ať nemusíš všechny papírky sbírat po zemi nebo ti nepřekáží jiné pomůcky.
2. Vezmi šablonu a obkresli ji na zvolený papír.
3. Šablonu obkresli (tužkou nebo fixou) plnou čarou – obrys.
4. Dopln čárkované čáry pro přeložení za pomoci pravítka.
5. Nákres vystříhni tak, aby zůstala čára viditelná. Stříhej těsně vedle plně narysované čáry.
6. Nakresli na kostku jednotlivá čísla od 1 do 6, kdy protilehlá čísla dávají dohromady v součtu 7.
7. Přehni jednotlivé části dovnitř podle čárkované čáry.
8. Kostku postupně slep. Lepidlem potři jen ohnuté menší části. Založ dovnitř papírové přesahy.
9. Po slepení chvíli přidrž k úplnému slepení.
10. Po skončení práce uklid' své pracovní místo od papírků. Pomůcky sklid' nebo si je srovnej.

Správné řešení je i varianta prohození bodu 5 a 6 či 5 a 7. Někomu to může pomoci při určování protilehlé strany, když už jsou části ohnuté a mohou vidět, jak to bude složené. Psaní čísel však musí být před slepením.

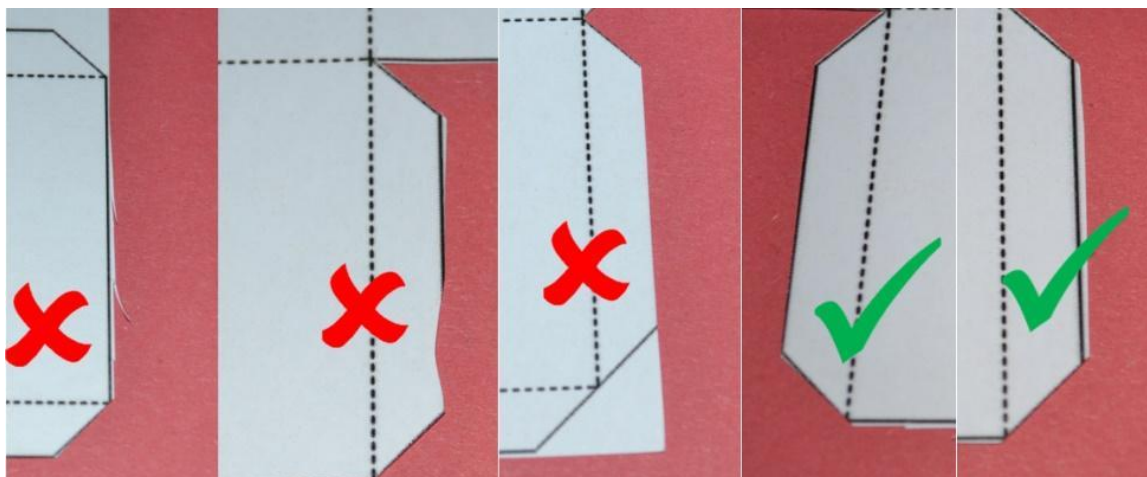
Rozhodujeme pouze správně (dvě varianty), nesprávně.

Začínající	Poučený	Aktivně užívající	Pokročilý
Nesprávně	Správně	---	---

2) Stříhání

- U každé hrany kontrolujeme, celkem 14 hran.
- Přesahy i chybějící části či „zuby“.
- Každá hrana se vyhodnocuje zvlášť v pořádku/špatná.

Začínající	Poučený	Aktivně užívající	Pokročilý
Špatná krychle 11–14 chyb	Krychle s nedostatky 7–10 chyb	Krychle v pořádku 4–6 chyb	Precizní krychle 0–3 chyby



Chyby zleva: zuby, chybějící část, chybějící čára. Správně: přesně, tolerance při stříhání.

3) Držení a manipulace s nůžkami

- a. Kontrolujeme držení nůžek.
- b. V případě nesprávné manipulace, např. používání nůžek k jiné činnosti, než je jim určena (rýhy do stolu, „šermování“, propichování papíru atd.), snižujeme kategorii o jednu pozici, pokud je to možné.

Začínající	Poučený	Aktivně užívající	Pokročilý
Nebezpečně (možnost zranění, proti sobě apod.)	Špatně (vše mimo 3, 4)	Palec má v horním očku a ukazovák s prostředníkem ve spodním. S nůžkami „nešermuje“, pouze stříhá. Druhou ruku má vhodně umístěnou, aby se nestříhl.	Správné držení palcem a prostředníčkem a ukazováčkem se jistí směr.



Zdroj: <https://www.ot-mom-learning-activities.com/scissor-cutting.html>

Držení nůžek se odvíjí od jejich velikosti a síly. Pro snadné stříhání tvrdých materiálů využíváme nůžky s větším spodním otvorem (není tento případ). Pro přesné stříhání využíváme nůžky se stejně velkými otvory, kdy si ukazováčkem nůžky přidržujeme a korigujeme tak směr. Všechny děti nemusí tuto techniku zvládnout (jemná motorika, síla), a tak se jich týká předchozí možnost.

4) Úklid na stole během činnosti

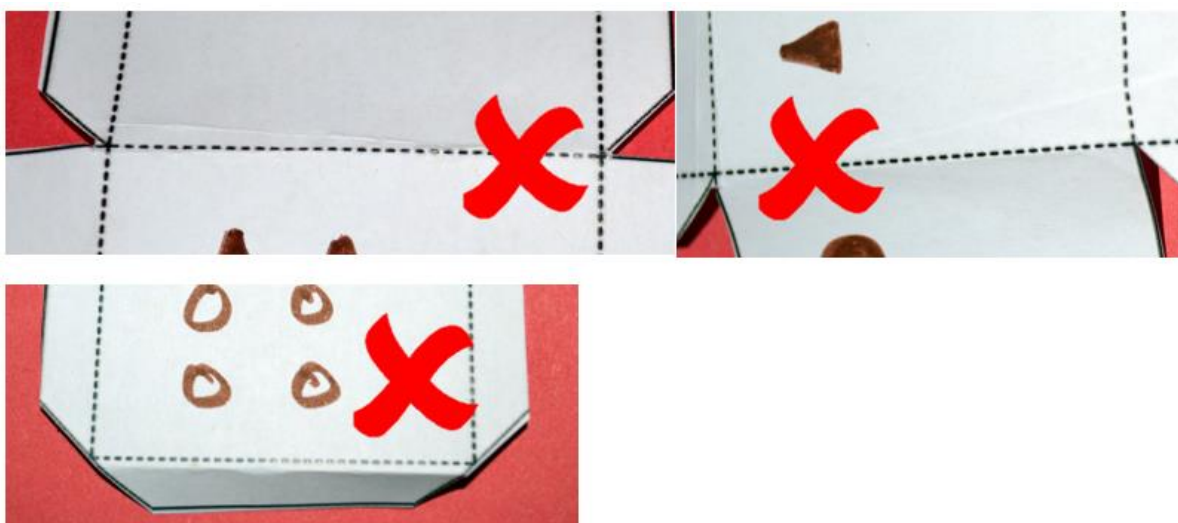
Zde pouze hodnotíme, zda je během činnosti udržován na stole pořádek. Vhodný ke kontrole je např. okamžik lepení nebo skládání. Sledujeme, zda se nůžky a zbytky papírků nacházejí uprostřed stolu a v tom prostoru žák i skládá a slepuje kostku. Postačí, když je to srovnáno na okraji.

Začínající	Poučený	Aktivně užívající	Pokročilý
Nepořádek na stole	Uklizeno (srovnáno)	---	---

5) Složení – přehyby

a. Kontrolujeme přeložení, celkem 12 přeložení.

Začínající	Poučený	Aktivně užívající	Pokročilý
<p>Špatná krychle Kostka není dobře složena. Je zde opravováno více přehybů. <i>Počet chyb: 10–12</i></p>	<p>Krychle s nedostatky Kostka je dobře složena, ale přehyby nejsou přesné. <i>Počet chyb: 7–9</i></p>	<p>Krychle v pořádku Kostka je dobře složena. Přehyby jsou rovné, ale mírně zaoblené. Nikde není žádná stěna složením poškozena. <i>Počet chyb: 4–6</i></p>	<p>Precizní krychle Kostka je precizně a přesně složena – rovné přeložení a nikde není žádná stěna složením poškozena. <i>Počet chyb: 0–3</i></p>



6) Slepění

U každé lepené plochy hledáme: mezery, rozlepení, větší množství lepidla, poškození, přesahy způsobené lepením

Začínající	Poučený	Aktivně užívající	Pokročilý
Špatná krychle 6-7 chyb	Krychle s nedostatky 4-5 chyb	Krychle v pořádku 2-3 chyby	Precizní krychle 0-1 chyba



7) Čísła

Zapisujeme chyby, pokud položka chybí:

- Protilehlé strany dávají v součtu 7. (-1)
- Číslice jsou přímo ve středu. (4 a více) (-1)
- Krychle není poškozena psaním čísel po slepení. (nebo psal/a opatrně) (-1)
- Čísła jsou bez přetahů při popisování (deformace číslice), obtahování pro zvýraznění povoleno. (-1)



Začínající	Poučený	Aktivně užívající	Pokročilý
Špatná krychle 3–4 chyby	Krychle s nedostatky 2 chyby	Krychle v pořádku 1 chyba	Precizní krychle 0 chyb

V případě římských číslic či teček uvažujeme také zarovnání apod.

8) Volba papíru

Začínající	Poučený	Aktivně užívající	Pokročilý
Vlnitá lepenka	Kancelářský papír	Tvrký papír	---

Nejvhodnější k výrobě je tvrdý papír z důvodu pevnosti finálního výrobku i výroby. Běžný kancelářský papír se deformuje a vlnitá lepenka je natolik silná, že by zabraňovala složení. Volba papíru ale nemá značný vliv na ostatní činnosti (mimo vlnité lepenky). S kostkou z tvrdšího papíru se lépe hází. Pokud by ale žák vytvořil i perfektní kostku z kancelářského papíru či kartonu, udělujeme kategorii aktivně užívající.

9) Úklid stolu po skončení

Po odevzdání kostky kontrolujeme, zda si žák po sobě i uklidil. Měl by mít srovnané pomůcky a papírky budou v koši.

Začínající	Poučený	Aktivně užívající	Pokročilý
Nepořádek na stole a zemi	Nepořádek na stole	Uklizeno	---

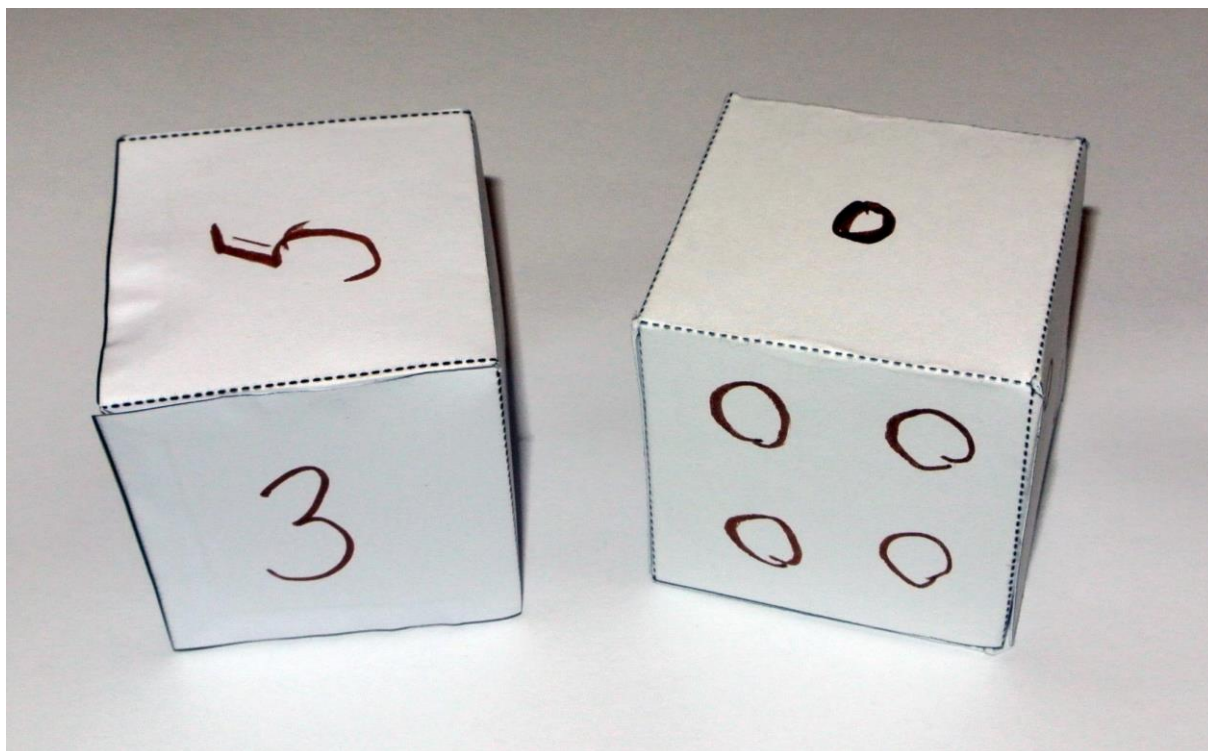
10) Recyklace

Začínající	Poučený	Aktivně užívající	Pokročilý
Papír skončil ve směsném odpadu.	Papír skončil v tříděném odpadu.	---	---

Pokud je možné, sledujeme, kam byl vyhozen papírový odpad. Nemáme-li ve třídě koše na tříděný odpad, vytvoříme mimořádně pro tento projekt obyčejnou krabici, kterou opatříme symbolem pro třídění papíru.

Výsledné kostky

Vlevo se nachází z běžného papíru, vpravo je vyrobená ze čtvrtky. Při opatrné výrobě lze dosáhnout podobné kvality u obou typů papíru, avšak na používání (házení) je z tvrdého papíru vhodnější. U kancelářského papíru také dochází k většímu poškození při výrobě.



Zdroje obrázků autorský tým.