

## Příloha 7f: Pracovní list obsahová evaluace komentáře k výsledkům úlohy z výzkumu

### Komentáře k úloze

Vzhledem ke skutečnosti, že tato evaluační úloha byla podrobena výzkumnému testování na reprezentativním souboru žáků 9. ročníků základních škol, připojujeme výsledky pedagogického výzkumu tak, aby byl pedagog orientován v položkách, ve kterých žáci byli úspěšní a kde nejčastěji chybovali.

Na základě zkušeností z testování víme, že žáci v rámci úlohy provedli kategorizaci nápojů, odůvodňování zařazení jednotlivých nápojů již absentovalo. Proto je v první části úlohy po žácích požadována pouze kategorizace nápojů dle jejich doporučeného množství konzumace (tato část je předmětem hodnocení a event. klasifikace). V druhé části je po žácích vyžadováno odůvodnění kategorizace jen u čtyř vybraných nápojů. Tuto pasáž však nezahrnujeme do celkového hodnocení.

### Výsledky pedagogického výzkumu evaluační úlohy

„Výzkum úrovně osvojeného kurikula žáky ZŠ ve Výchově ke zdraví“ umožňuje evaluaci osvojeného kurikula žáky ve výchově ke zdraví na konci povinného vzdělávání. Vychází z výsledků získaných z reprezentativního vzorku 910 žáků (459 dívek a 451 chlapců) 9. ročníků 29 ZŠ v pěti krajích ČR v roce 2015. Výzkumným nástrojem byl evaluační nástroj vlastní konstrukce – didaktický test pro Výchovu ke zdraví, který lze specifikovat jako kritériální didaktický test neboli test absolutního výkonu. Kritérium úspěchu představuje obsah výuky, resp. učivo, tzn. předem stanovený stupeň jeho zvládnutí. Jednotlivé položky testu odpovídaly stanoveným očekávaným výstupům Výchovy ke zdraví dle RVP ZV 2013 (s. 76), kterých je 16, didaktický test tedy zahrnoval 16 položek. Jednotlivé položky / testové otázky vychází z ilustrativních úloh uvedených v dokumentu Standardy pro základní vzdělávání – Výchova ke zdraví (ve většině v jejich identickém znění). V tomto sdělení je blíže hodnocena testová položka 7 vztahující se k očekávanému výstupu 7 dle RVP ZV (2013, s. 76), resp. ilustrativní úloha k tomuto výstupu uvedená ve Standardech pro základní vzdělávání – Výchova ke zdraví.

Detailní rozbor umožňuje hodnocení výsledků testové úlohy z hlediska obsahového, tedy směrem ke správné kategorizaci uvedených nápojů dle doporučeného množství jejich denní konzumace v období staršího školního věku. Žádoucí je ještě upozornit, že v rámci tzv. Standardů pro základní vzdělávání bylo požadováno, aby úloha (úlohy) byla splněna (byly splněny) na hranici 80 % a výše. Správná kategorizace nápoje v 10 případech ze 14 však byla splněna méně než polovinou žáků 9. ročníků základních škol (tabulka 1). Pouze v jednom případě (správné začlenění nápoje „pitná voda z kohoutku“) byla překonána hranice správného splnění 80 % žáků (85,71 % žáků správně uvedlo, že pitná voda může krýt celodenní potřebu tekutin – symbol džbán). Nejčastěji chybně zařazeným nápojem byla „káva s kofeinem“, která by neměla být žáky základní školy konzumována vůbec (měla být tedy ve správné variantě odpovědi přiřazena k symbolu přeškrtnuté kapky), nicméně žáci jí přisuzovali ve většině možnost frekvence a kvantity konzumace odpovídající symbolu „malá sklenice“. Úspěšnost kategorizace nápojů směrem k jejich doporučenému množství u dívek a chlapců vyjadřuje také graf 1. Statisticky významný rozdíl v četnosti správných odpovědí mezi dívkami a chlapci byl zaznamenán v sedmi subpoložkách testové úlohy, a to vždy ve prospěch dívek. Konkrétně

se jednalo o kategorizaci nápojů: pitná voda z kohoutku, černý čaj, kolové nápoje, energetické nápoje, pivo a jiné alkoholické nápoje, káva s kofeinem a slazené limonády.

Evaluační výsledky žáků na konci povinného vzdělávání vztahujících se k očekávanému výstupu 7 vzdělávacího oboru Výchova ke zdraví ukazují na problematickou úroveň znalostí žáků v oblasti pitného režimu.

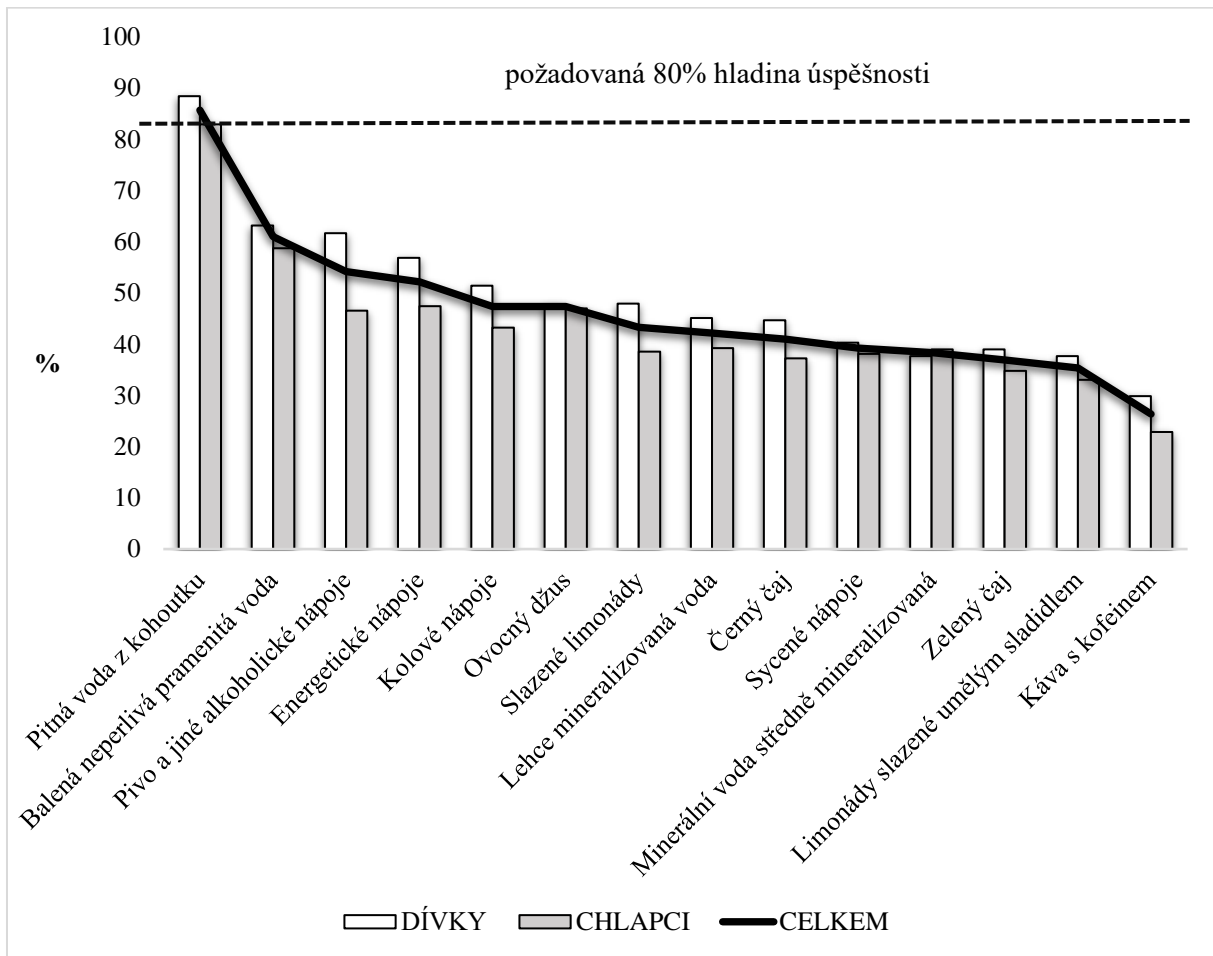
Je tedy žádoucí hledat edukační cesty, jak tuto situaci napravit. Jednou z možností je využívat vhodné výukové metody a didaktické zdroje, které podpoří efektivnější vzdělávání a kvalitnější fixaci osvojovaných poznatků. KKP „Od litrů až po kapku“ zaměřená na rozvoj klíčové kompetence k učení je jednou z možných cest.

**Tabulka 1: Analýza úspěšnosti správných odpovědí kategorizace druhů nápojů dle doporučeného množství u testové úlohy 7 u souboru žáků jako celku**

Druh nápoje (řazeno dle nabídky v testu)	Džbán		Velká sklenice		Malá sklenice		Přeškrtnutá kapka		Bez odpovědi	
	n	%	n	%	n	%	n	%	n	%
1. Pitná voda z kohoutku	780	85,71	47	5,16	12	1,31	18	1,98	53	5,82
2. Černý čaj	271	29,78	373	40,99	157	17,25	19	2,09	90	9,89
3. Kolové nápoje	26	2,86	208	22,86	431	47,36	154	16,92	91	10,00
4. Ovocný džus	298	32,75	431	47,36	80	8,79	10	1,10	91	10,00
5. Energetické nápoje	12	1,32	85	9,34	250	27,47	475	52,20	88	9,67
6. Pivo a jiné alkoholické nápoje	28	3,08	81	8,90	218	23,96	493	54,17	90	9,89
7. Káva s kofeinem	24	2,64	185	20,33	372	40,88	240	26,37	89	9,78
8. Minerální voda středně mineralizovaná	374	41,10	349	38,35	57	6,26	17	1,87	113	12,42
9. Balená neperlivá pramenitá voda	555	60,99	179	19,67	31	3,41	19	2,09	126	13,85
10. Slazené limonády	44	4,84	276	30,33	394	43,30	104	11,43	92	10,11
11. Lehce mineralizovaná voda	384	42,20	315	34,62	74	8,13	20	2,20	117	12,86
12. Sycené nápoje	38	4,18	298	32,75	357	39,23	106	11,65	111	12,20
13. Zelený čaj	312	34,29	336	36,92	148	16,26	24	2,64	90	9,89
14. Limonády slazené umělým sladidlem	28	3,08	114	12,53	322	35,38	350	38,46	96	10,55

Pozn. Podbarvená pole označují variantu správné kategorizace daného nápoje směrem k doporučenému množství denní konzumace. Tučně jsou zdůrazněny výsledky, které ve správné variantě odpovědi nepřekročily 50% hranici úspěšnosti.

**Graf 1: Analýza správné kategorizace nápojů dle jejich doporučené denní konzumace s ohledem na pohlaví žáků**



Zdroj tabulek a grafu autorský tým.