



evropský
sociální
fond v ČR



EVROPSKÁ UNIE



MINISTERSTVO ŠKOLSTVÍ,
MLÁDEŽE A TĚLOVÝCHOVY



OP Vzdělávání
pro konkurenceschopnost

INVESTICE DO ROZVOJE VZDĚLÁVÁNÍ

Klima školy. Soubor dotazníků pro učitele, žáky a rodiče

1. revidovaná verze

Jan Mareš, Stanislav Ježek, Helena Grecmanová,
Miroslav Dopita



Cesta
ke kvalitě
AUTOEVALUACE ŠKOLY



Klima školy. Soubor dotazníků pro učitele, žáky a rodiče

1. revidovaná verze

Jan Mareš, Stanislav Ježek, Helena Grecmanová, Miroslav Dopita

Revize evaluačního nástroje vychází z publikace Grecmanová, H., Dopita, M., Poláchová Vašátková, J., a Skopalová, J. (2012) Klima školy. Soubor dotazníků pro učitele, žáky a rodiče. Praha: Národní ústav pro odborné vzdělávání. ISBN 978-80-87063-80-4.

Klima školy. Soubor dotazníků pro učitele, žáky a rodiče. 1. revidovaná verze..
Jan Mareš, Stanislav Ježek, Helena Grecmanová, Miroslav Dopita

Odborná recenze: PhDr. Martin Chvál, Ph.D.; Mgr. Jana Poláchová Vašátková, Ph.D.
Jazyková korektura: Mgr. Radomír Novák
Praha: Národní ústav pro vzdělávání, 2012
ISBN 978-80-87652-89-3

KLIMA ŠKOLY. SOUBOR DOTAZNÍKŮ PRO UČITELE, ŽÁKY A RODIČE. 1. revidovaná verze.

Obsah

ÚVODEM.....	5
1 KLIMA ŠKOLY	6
2 VÝVOJ EVALUAČNÍHO NÁSTROJE	7
3 PRO KOHO JE EVALUAČNÍ NÁSTROJ URČEN.....	10
4 CO EVALUAČNÍ NÁSTROJ UMOŽŇUJE ZJISTIT.....	11
5 NASTAVENÍ NÁSTROJE	13
6 DOTAZNÍKY	15
7 PERCENTILOVÉ SKÓRY KLIMATU ŠKOLY	17
8 LITERATURA	18
9 SEZNAM TABULEK V TEXTU.....	19
10 PŘÍLOHY	20
Příloha 1 – Dotazníky pro učitele, žáky a rodiče	
Příloha 2 – Zpráva z evaluačního nástroje Klima školy – ukázka	
Příloha 3 – Orientační normy k evaluačnímu nástroji Klima školy.	
Příloha 4 – Zařazení položek revidovaných dotazníků evaluačního nástroje Klima školy do škál	
Příloha 5 – Některé výsledky statistického zpracování dat (faktorová analýza, analýza rozptylu)	
Příloha 6 – Seznamy položek vypuštěných z původní verze evaluačního nástroje Klima školy	

Autoři revidované verze manuálu by na tomto místě chtěli poděkovat S. Michkovi za neocenitelnou podporu i pomoc při sběru dat a revidování pracovních verzí textu. Stejně tak by chtěli vyjádřit poděkování všem školám, jejich vedením, učitelům, žákům i rodičům, bez jejichž ochoty ke spolupráci by tento text nemohl vzniknout.

ÚVODEM

Vážení čtenáři,

předkládáme první revizi evaluačního nástroje Klima školy. Soubor dotazníků pro učitele, žáky a rodiče vzniklého v Olomouci díky týmu pod vedením H. Grecmanové (Grecmanová a kol., 2012). Vyšli jsme z praktických zkušeností a reagovali jsme také na požadavky škol zkrátit dosavadní dotazníky používané pro získávání informací od dotazovaných. Díky výsledkům, které jsme obdrželi na 25 školách zapojených do projektu, bylo možné posílit praktickou využitelnost výstupů doplněním dílčích oblastí k celkovému hodnocení klimatu. Vytvořili jsme orientační normy umožňující srovnání výsledků konkrétní školy s jinými školami podobného typu a velikosti.

Smyslem revize byla úprava původního konceptu a zjednodušení práce jeho uživatelům v praxi.

Použití evaluačního nástroje, v podobě dotazníků zaměřených na klima školy pro učitele, žáky a rodiče, doporučujeme pro rychlé zjištění (screening) klimatu školy. Nástroj ale není vhodný pro zjišťování drobných rozdílů vnímaných dotazovanými v konkrétních aspektech života ve škole. Pro tento účel byly v projektu Cesta ke kvalitě připraveny další evaluační nástroje. Jako obecná vstupní informace a „prvotní impulz“ (Grecmanová a kol., 2012, s. 5) navádějící ke kladení konkrétních otázek představuje pro vedení školy nástroj Klima školy solidní východisko.

1 KLIMA ŠKOLY

Pojem klima školy měl původně sloužit jako srozumitelná charakteristika konkrétního prostředí školy a charakteristika určité osobitosti konkrétního prostředí školy. Podobně jako meteorologie vnímá klima jako zprůměrované výsledky měření atmosférických podmínek v dané lokalitě, tak klima školy mělo představovat „zprůměrované“ hodnocení školního prostředí jednotlivci (srv. Dellar, 1999 nebo Mareš, 2005, s. 61). Většina současných přístupů chápe klima školy jako relativně stálé postupy vnímání, prožívání, hodnocení a reagování všech osob, které se účastní dění v konkrétní škole, na interakce a děje, které se ve škole odehrávají (srv. např. Freiberg, 1999, Čáp, Mareš, 2001, s. 581 ad.).

Klima je subjektivně zbarvená metafora, která se pokouší postihnout individuální prožitek i sociální zkušenost s konkrétní školou. Určitým problémem při dotazování je právě míra subjektivity v hodnocení prvků klimatu školy. Autoři mluví o sdílených percepcích, jiní zdůrazňují subjektivitu názorů (např. Mareš, 2005), další zase emocionální náboj (např. Ježek 2003) ve vztahu k různým vlastnostem školního (sociálního) prostředí.

Důležitou charakteristikou klimatu je tedy jeho dualita. Jednak v sobě obsahuje prvky individuálního vnímání a hodnocení, zároveň ale předpokládá jejich sdílení a komunikaci o nich s dalšími lidmi ve škole. Ježek (2003, s. 25) upozorňuje na nutnost hledání takových témat ve vztahu ke školnímu prostředí, která budou z pohledu dotazovaných natolik významná, že lze předpokládat jejich sdílení lidmi ve škole.

Klima školy jako takové je tedy produktem konkrétní školy jako sociální skupiny, která má společnou historii a do určité míry hodnoty a formální i neformální normy (Mareš, 2005, s. 61). Klima školy můžeme chápat i jako sociálně konstruovaný pojem. Každý z aktérů (učitelů, žáků i rodičů) si utváří vlastní názory na prostředí školy, ve kterém se pohybuje. O svých názorech i diskutuje se svými přáteli či kolegy. Jeho názory dále ovlivňují chování jeho samého i jeho přátel či kolegů v konkrétních situacích ve škole a spolupodílejí se tak na utváření sociální reality, která je dále vnímána jím samým i ostatními. Řečeno jednoduše s Jonesem (1986, s. 42) „člověk často vidí to, co očekává, že uvidí – vybírá důkazy, které potvrzují jeho stereotypy, a ignoruje výjimky.“ Jaká témata a v jaké šíři budou v prostředí školy sdílena a diskutována, ale záleží do značné míry na samotných aktérech - učitelích, žácích i rodičích.

Existuje proto celá řada dotazníků i dalších metod, které se problematice věnují (např. Mareš, 2003, 2004, 2005, Grecmanová a kol. 2012). Jejich společným problémem je ale fakt, že nebyly přizpůsobeny a standardizovány pro prostředí českých škol.

Předkládaný evaluační nástroj v podobě tří dotazníků vychází z výzkumů H. Grecmanové (2008) a z teorií, které klíčové okolnosti individuální zkušenosti s konkrétní školou teoreticky rozdělují do čtyř hlavních oblastí.

„Podle Renata Tagiuriho (1968) a Richarda Bessotha (1989 a, b) je pro klima školy významné vnímání, posuzování a hodnocení následujících oblastí školy žáky, učiteli a rodiči:

- *kultury (např. kurikulum, hodnotový systém ve škole, image školy, symboly),*
- *sociálních vztahů (mezi jednotlivými skupinami ve škole i uvnitř těchto skupin),*
- *personálního složení (charakteristiky osob a jejich kompetence),*
- *ekologických aspektů (architektonické znaky a materiální vybavení, estetické uspořádání).“*

(Grecmanová a kol., 2012: 6)

Ačkoli byly položky tohoto evaluačního nástroje generovány podle výše uvedených oblastí (Grecmanová a kol., 2012), nelze předpokládat, že by tyto oblasti tvořily dimenze hodnocení klimatu školy učiteli, žáky a rodiči, což se na standardizačním vzorku empiricky potvrdilo. Revidovaná verze tedy člení klima do oblastí empiricky, faktorováním odpovědí respondentů, s přihlédnutím k teoretickým východiskům. Odpovídající učitelé, žáci a rodiče školu vnímají a hodnotí jednodušším způsobem, který popisujeme v tomto manuálu jako empiricky odvozené škály. Každá skupina respondentů vnímá klima jako směs hodnocení různých stránek školy. Pro každou skupinu hodnotitelů (učitelé, žáci a rodiče) tedy nástroj poskytuje jednak škálu celkového hodnocení, které je souhrnem odpovědí na většinu otázek položených v dotazníku. Pro každou skupinu ale evaluační nástroj nabízí navíc i hodnocení dílčích stránek klimatu. Tato dílčí hodnocení v podobě doplňujících škál jsou souhrnem odpovědí na otázky zachycující dílčí aspekt klimatu školy tak, jak jej bylo možné v odpovědích statisticky identifikovat. Detailní přehled těchto aspektů najdete v kapitole „Co evaluační nástroj umožňuje zjistit“.

2 VÝVOJ EVALUAČNÍHO NÁSTROJE

Příprava dotazníků pro evaluační nástroj začala na podzim roku 2010. „*Klima školy (soubor dotazníků pro učitele, žáky a rodiče) vychází z dotazníků německých a rakouských vědců Helmuta Fenda (1977), Helmuta Dreesmanna (1982), Richarda Bessotha (1989 a, b) a Friedricha Oswalda (1989). Vedle těchto dotazníků jsme pro potřeby tvorby nového nástroje hledali i v další literatuře. Podněty jsme našli u Chada D. Elletta a Herberta J. Walberga (1979), Ferdinanda Edera (1996), Franze Schaffera (nepublikované texty), Stanislava Ježka (2004), Nike Janke (2006) a dalších.*“ (Grecmanová a kol., 2012, s. 9). Otázky byly generovány pro čtyři hlavní oblasti v souladu s teorií R. Tagiuriho (1968): ekologické a materiální oblasti, oblasti personální, oblasti sociální a oblasti kulturní, které byly původně děleny do dalších dílčích podoblastí. Takto vzniklý seznam položek byl konzultován s deseti zástupci základních a středních škol a po konzultaci s nimi byly některé otázky přeformulovány, některé vyřazeny a další doplněny.

Na začátku roku 2011 už byly k dispozici pracovní verze dotazníků, které byly zadány v tištěné verzi na čtyřech pokusných školách (jednalo se o základní školu, střední odborné učiliště, střední zdravotnickou školu a základní školu s gymnáziem). I v této fázi docházelo na základě zkušeností k mírné obsahové úpravě položek. Získaná data byla statisticky zpracována (položková analýza, Cronbachovo alfa, faktorová analýza a analýza rozptylu) a došlo k další mírné redukci rozsahu dotazníků. V této fázi byla redukována původně pětistupňová odpověďová škála na čtyřbodovou vypuštěním střední hodnoty („někdy ano, někdy ne“), kterou část odpovídajících volila jako únikovou strategii při odpovídání na otázky v dotazníku. V této fázi byly také spojeny dotazníky pro žáky druhého stupně základních škol a pro žáky středních škol do jedné verze dotazníku pro žáky. Otázky, které byly původně použity specificky pro žáky středních škol, se totiž ukázaly na základě analýz jako vypustitelné. Otázky vztahující se ke školní jídelně a tělocvičně byly zařazovány jako volitelné.

Poté došlo k definitivním úpravám původní verze nástroje, kterou „*v období od 26. 10. 2011 do 29. 2. 2012 využilo 20 škol ve 134 třídách. Zahrnuje to celkem 2227 žáků, 329 učitelů a 344 rodičů ze základních škol, gymnázií, středních odborných škol a středních odborných učilišť. Regionálně šlo o školy z různých krajů České republiky*“ (Grecmanová a kol., 2012, s. 10). Autoři původního nástroje se nepokusili o vytvoření orientačních norem a omezili se na přesnější statistické ověření vlastností nástroje. V této fázi vývoje nástroje autorskému týmu s analýzami pomohl i M. Chvál, který se podílel také na redakční úpravě vzniklého manuálu. Původní soubor dotazníků *Klima školy* popisovaný v manuálu se tedy skládal z dotazníku pro učitele (46 položek), dotazníku pro žáky (53 položek), a dotazníku pro rodiče (48 položek). Uváděné počty položek zahrnují demografické ukazatele i dvě volitelné otázky (týkající se školní jídelny a tělocvičny).

Tabulka 1 - Psychometrické parametry původní verze dotazníků evaluačního nástroje *Klima školy* (modifikovaně podle Grecmanové a kol., 2012, s. 10)

Skupina respondentů	Reliabilita (Cronbachovo alfa) ¹
Žáci	0,913
Rodiče	0,927
Učitelé	0,865

Výsledky byly interpretovány jako „index percepce“, který „... vychází z aritmetického průměru odpovědí všech položek dotazníku jednoho respondenta a následně je vypočítán jako aritmetický průměr ze všech aritmetických průměrů jednotlivců v každé skupině respondentů (učitelů, žáků, rodičů). Nabývá hodnoty v intervalu 1 – 4. V případě příznivého (pozitivního) klimatu (hodnoty Indexů percepce jsou nižší a obdobné u většiny respondentů – viz směrodatná odchylka) lze s jistotou mírou opatrnosti konstatovat, že se učitelům, žákům a rodičům ve škole nebo její části líbí a že jsou v jejím a s jejím prostředím spokojeni. Čím nižší hodnota Indexu percepce, tím je percepce dotazované skupiny příznivější. Nepříznivé školní klima se odráží ve vyšších hodnotách Indexů percepce (za vyšší lze považovat hodnotu větší než 2,2).“ (Grecmanová a kol., 2012, s. 12).

1. Reliabilita je jednou ze základních vlastností evaluačního nástroje (např. dotazníku), pomocí které vyjadřujeme míru jeho přesnosti a spolehlivosti. V tomto případě je chápána jako vnitřní konzistence. Dotazníky byly použity pouze jednou k jednomu měření a byla zjišťována míra konzistence – do jaké míry byly odpovědi na jednotlivé otázky podobné a můžeme tedy usuzovat na stejné hodnocení klimatu školy v pozadí odpovědí. Pro výpočet bylo využito Cronbachova koeficientu alfa. Více viz např. RÝDL, Karel; KOCANDA, Martin. Reliabilita. In: Kvalita a hodnocení ve vzdělávání: Výkladový slovník [online]. Praha: NÚOV [2009] [vid. 25. 7. 2012]. Dostupné z: <http://slovník.evaluačnínastroje.cz/#phraselid=113&phrase=reliabilita>.

Při interpretaci míry shody respondentů se v nástrojem elektronicky generované zprávě pracovalo i se směrodatnou odchylkou (porovnání údaje v tabulce s kritériem v doprovodném textu) a návratností (procento odpovědí). Kromě celkového hodnocení a srovnání čtrnácti položek odpovídajících napříč dotazníky byly k dispozici i údaje pro jednotlivé otázky řazené dle jejich popularity pro jednotlivé skupiny dotazovaných.

V dubnu 2012 bylo v souvislosti s prodloužením projektu „Cesta ke kvalitě“ (CZ.1.07/4.1.00/06.0014; plný název projektu „AUTOEVALUACE - Vytváření systému a podpora škol v oblasti vlastního hodnocení“) rozhodnuto o revizi několika evaluačních nástrojů, zejména v oblasti zpřesnění norem. V tomto manuálu jsou zahrnuty změny v evaluačním nástroji Klima školy, ke kterým došlo na základě obsahové analýzy a statistického zpracování dat na vzorku 26 škol získaných v období od 26. 10. 2011 do 30. 6. 2012. Oproti původnímu vzorku škol jich tedy přibylo 6 (3 základní a 3 střední školy). Konkrétně se jednalo o vzorek 13 základních a 13 středních škol z různých krajů, které použily na portálu evaluačních nástrojů jeden nebo více dotazníků z evaluačního nástroje Klima školy v původní verzi (Grecmanová a kol., 2012). V jednotlivých dotaznících evaluačního nástroje se jednalo o použitelné odpovědi od 454 učitelů, 2860 žáků a 487 rodičů. Celkový přehled o vzorku (velikost škol, počty respondentů) uvádějí následující tabulky.

Tabulka 2 - Přehled anonymizovaných údajů o odpovídajících na 26 školách použitých pro výpočet orientačních norem

Typ školy	Učitelů	Žáků	Rodičů
1. ZŠ a MŠ	15	71	13
2. ZŠ	3	64	3
3. ZŠ	29	55	21
4. ZŠ	7	51	9
5. ZŠ		193	
6. ZŠ	5	95	
7. ZŠ	8	36	
8. ZŠ	15	45	4
9. ZŠ	13	47	11
10. ZŠ	9	135	34
11. ZŠ	27	90	57
12. ZŠ	42	217	85
13. ZŠ		41	
Celkem	173	1140	237

Typ školy	Učitelů	Žáků	Rodičů
1. SŠ	22	167	19
2. SŠ	58	209	88
3. SŠ		47	
4. SŠ	14	35	
5. SŠ	19	240	
6. SŠ	27	322	71
7. SŠ	11	40	7
8. SŠ	10	25	3
9. SŠ		364	
10. SŠ	1	67	
11. SŠ	25	178	62
12. SŠ	48	26	
13. SŠ	46		
Celkem	281	1720	250

Z hlediska místní příslušnosti se jednalo o školy v těchto krajích: Hlavní město Praha (1 SŠ), Jihočeský kraj (1 SŠ), Jihomoravský kraj (2 ZŠ a 2 SŠ), Liberecký kraj (1 ZŠ), Moravskoslezský kraj (1 ZŠ), Olomoucký kraj (1 ZŠ a 1 SŠ), Pardubický kraj (2 ZŠ a 1 SŠ), Plzeňský kraj (1 ZŠ a 1 SŠ), Středočeský kraj (2 ZŠ a 2 SŠ), Ústecký kraj (3 SŠ), Vysočina (3 ZŠ a 1 SŠ).

Protože ve faktorové struktuře dotazníků pro všechny tři skupiny dominoval jeden faktor, čímž faktorová struktura neodpovídala očekávanému členění na oblasti dle Tagiuriho, cílem revize bylo identifikovat v dotaznících interpretovatelné dimenze hodnocení školy a na jejich základě vystavět součtové škály. Druhotným cílem bylo redukovat počet položek. Data byla analyzována položkovou analýzou, faktorovou analýzou a víceúrovňovou lineární regresí. Rozložení škál a reliabilita viz kap. „Co evaluační nástroj umožňuje zjistit“. Revidovaná verze nástroje má pro učitele 36 položek dotazníku, pro žáky 37 a pro rodiče 34 položek a při interpretaci nabízí orientační normu.

K rozdělení položek do faktorů jsme přistoupili poněkud odlišným způsobem než autoři původní verze evaluačního nástroje Grecmanová a kol. (2012). Na identifikované faktory a z nich odvozené škály v dotazníku tak nahlížíme jako na empiricky odvozené. Ne vždy totiž odpovídající reaguje v dotazníku na otázku odpovědí na položenou otázku, ale komplexněji reaguje na otázku tak, jak jí porozuměl. Jak otázce porozuměl a jaký hodnotící rámec zvolil (v případě hodnotících otázek), je poměrně obtížné zjistit.

Faktorová analýza nám poskytuje informace o vztazích mezi odpověďmi na různé položky a nelze z toho usuzovat na to, jaký hodnotící proces v mysli odpovídajícího proběhl. Například se dozvídáme, že valence odpovědi žáků na druhou otázku „Líbí se mi výzdoba školy“ koreluje více s faktorem položek umožňujících ve velmi obecné rovině školu zkritizovat (nebo ne) než s ostatními položkami zaměřenými na fyzické prostředí ve škole. Můžeme uvažovat dvě interpretace: (1) obecné hodnocení školy jako celku ovlivňuje subjektivní soud ohledně výzdoby školy (2) tato položka – stejně jako ostatní v tomto faktoru – umožňuje člověku, který chce školu neurčitě kritizovat, tak učinit. V obou interpretacích uvažujeme existenci nějakého latentního rysy respondenta (valence hodnocení, ochota kritizovat), který jako třetí proměnná způsobuje manifestní korelaci mezi položkami. Právě tato třetí, latentní proměnná je fakticky tím, o čem můžeme říci, že to daná škála měří (čímž si nikdy nejsme 100% jistí). V tomto smyslu dochází k interpretačnímu posunu, který odráží i názvy škál, které naleznete v této verzi manuálu. Ačkoli tedy můžeme teoreticky rozdělit prostředí školy do materiální, sociální, personální a kulturní oblasti, není překvapením, že v myslích respondentů je hodnocení či popis tohoto prostředí strukturován zcela odlišně a nám nezbyvá než to respektovat i při interpretaci výsledků získaných prostřednictvím nástroje Klima školy.

Jak tedy učitelé, žáci a rodiče z 26 škol ve vzorku své školy hodnotí? Všechny tři varianty dotazníků evaluačního nástroje mají velmi silný první faktor a pak několik řádově slabších. To znamená, že respondentem vyjádřené hodnocení má vždy především jeden význam „kladné“ nebo „záporné“ hodnocení (s několika potenciálními „ale“). Škály Celkového hodnocení klimatu školy (označené v některých tabulkách v textu jako Škály X) se skládají z položek, které mají na tomto prvním, nejsilnějším faktoru nejvyšší náboje a nejvýrazněji vyjadřují celkovou obecnou valenci hodnocení školy. Toto celkové hodnocení v nové verzi nástroje nahrazuje tzv. index percepce původní verze a umožňuje skrze percentilové normy přímé srovnání hodnocení školy žáky, učiteli a rodiči. Díky tomu jsou srovnávána hodnocení (jako srovnatelné latentní rysy respondentů) namísto reakcí na podobně formulované položky položené všem třem skupinám respondentů. Je to proto, že lze jen stěží předpokládat, že položce žádající o hodnocení určitého aspektu školního prostředí budou různé skupiny stejně rozumět a použijí shodný hodnotící rámec. Proto je přímé srovnání jejich průměrů a jiných statistik problematické – stejná odpověď může být jiným hodnocením, dvě rozdílné mohou vyjadřovat stejný sentiment. Přesto jsme většinu položek označovaných jako „průnikové“ zachovali jako funkční prvky některé ze škál.

Co dále víme o hodnocení klimatu díky školám zapojeným do projektu? To, že učitelé, žáci a rodiče reálně uvažují o klimatu školy jinak, naznačují odlišné faktorové struktury dotazníků i nízké korelace celkových hodnocení klimatu školy učitelů a žáků ($r=0,37$, n.s.), žáků a rodičů ($r=-0,23$, n.s.) a učitelů a rodičů ($r=-0,03$, n.s.). Při porovnání odpovědí učitelů, žáků a rodičů ze základních a ze středních škol jsme nenašli žádné statisticky významné rozdíly u názorů rodičů a učitelů, žáci středních škol jsou v hodnocení mírně kritičtější, nicméně se jedná o rozdíl malý a počet škol nám neumožňuje stanovit věcně správné separátní normy pro žáky základních a středních škol. Nepodařilo se prokázat ani rozdíly v hodnocení klimatu školy podle délky praxe učitelů, ani podle typů či stupně školy. Domníváme se, že jedním z důvodů je celkově malý počet škol ve vzorku i obecná formulace otázek v dotaznících evaluačního nástroje. Orientační normy byly proto s ohledem na tyto skutečnosti stanoveny pro celý vzorek 26 škol.

3 PRO KOHO JE EVALUAČNÍ NÁSTROJ URČEN

Evaluační nástroj je určen především pro učitele, žáky a rodiče na druhém a třetím stupni škol (tj. na 2. stupni základních škol, na gymnáziích i víceletých gymnáziích, na středních odborných školách a odborných učilištích).

Považujeme za vhodné zvážit náročnost při čtení otázek, online prostředí a pozornost (viz Příloha 1) u specifických skupin žáků (u žáků se specifickými poruchami učení, s motorickým omezením, s omezenou znalostí jazyka atd.).

U specifických typů středních škol s individuální výukou či praktickou výukou není tento evaluační nástroj s ohledem na obsah otázek příliš vhodný. V těchto případech doporučujeme použít spíše kombinaci evaluačních nástrojů č. 2, 3 a 4 (*Anketa pro rodiče, Anketa pro žáky a Anketa pro učitele*).

V souladu s teorií i praktickými zkušenostmi doporučujeme také zvážit v případě velkých škol sídlících v několika budovách, sloučených subjektů či škol s detašovanými výukovými pracovišti, zda lze předpokládat mezi všemi učiteli, žáky a rodiči běžný kontakt a komunikaci o škole. V těchto případech totiž může být účelné zadávat šetření na jednotlivých pracovištích (kde přirozeně ke komunikaci dochází) a nechat systém vypracovat pro každé zprávu zvlášť. Toto rozhodnutí je plně v kompetenci vedení školy a koordinátora autoevaluace.

Nástroj předpokládá získání odpovědí alespoň od dvou skupin dotazovaných, například od všech učitelů a od všech žáků. V případě, že to není možné, doporučujeme zvolit jiný evaluační nástroj. V případě učitelů se jedná buď o evaluační nástroj č. 16 *Klima učitelského sboru. Dotazník pro učitele* nebo č. 4 *Anketa pro učitele. Anketa školy na míru* či další nástroje zaměřené na učitele v rámci specifických témat. Jestliže není možné získat odpovědi od většiny tříd a žáků, doporučujeme šetření omezit na konkrétní třídy s použitím evaluačního nástroje č. 15 *Klima školní třídy. Dotazník pro žáky* či č. 3 *Anketa pro žáky: Anketa školy na míru* nebo č. 25 *Postoje žáků ke škole. Dotazník pro žáky*. Jestliže vedení školy zajímají pouze názory rodičů, navrhujeme použít evaluační nástroj č. 2 *Anketa pro rodiče. Anketa školy na míru*.

4 CO EVALUAČNÍ NÁSTROJ UMOŽŇUJE ZJISTIT

Evaluační nástroj se skládá ze tří dotazníků určených pro učitele, žáky a rodiče. Jejich aktuální obsah vznikl úpravou evaluačního nástroje (tří dotazníků) Grecmanové a kol. 2012. Úpravám a vzniku nástroje je věnována samostatná podkapitola. Dotazníky jsou určeny ke zjišťování vybraných aspektů klimatu školy na druhém a třetím stupni škol, tj. na 2. stupni základních škol, na gymnáziích i víceletých gymnáziích a na středních odborných školách.

Struktura dotazníků je zachycena v následujících tabulkách. Rádi bychom upozornili na fakt, že ne všechny škály jsou bipolární (např. spokojenost – nespokojenost). Bipolární škály jsou pojmenovány neutrálně (viz následující tři tabulky). Některé aspekty hodnocení klimatu školy ale mají pouze jeden pól hodnocení a odpovědi respondentů vyjadřují spíše ochotu kritizovat konkrétní aspekt klimatu školy.

Tyto škály jsou snadno rozpoznatelné, jejich názvy jsou formulovány negativně (viz následující tři tabulky). Všechny škály nabývají hodnot od 1 do 4. Nízké hodnoty na škále znamenají pozitivní hodnocení, vysoké spíše negativní. Následující tabulky uvádějí popis jednotlivých škál, plné znění dotazníků je k dispozici v Příloze 1, rozdělení otázek dotazníků do jednotlivých škál je v Příloze 4.

Tabulka 3 - Struktura výsledného dotazníku pro učitele

Název škály	Komentář	Počet položek	Reliabilita (Cronbachovo alfa)
Spokojenost ve škole	Zachycuje spokojenost učitele ve škole, jak se ve škole cítí.	8	0,76
Nespokojenost s procesy ve škole	Zachycuje učitelovu nespokojenost s tím, jak se ve škole věci dělají - od nedodržování pravidel přes nedostatečné aktivity školy směrem k žákům až po výzdobu. Ačkoli se skládá z velké části z negativních položek, i zde platí, že nízké hodnoty na této škále jsou pozitivní a vysoké negativní.	7	0,70
Vybavení školy	Zachycuje spokojenost s výukovými pomůckami a vybavením učeben.	5	0,74
Špatné vztahy	Zachycuje kritiku kvality vztahů ve škole - strach, neochotu si pomáhat, urážlivou komunikaci.	5	0,60
Ocenění žáků učiteli	Zachycuje pozitivní hodnocení žáků učiteli, spokojenost s výkony a chováním žáků.	5	0,61
Fyzické prostředí školy	Zachycuje hodnocení fyzického prostředí školy – budova, čistota, sborovna.	5	0,64
Celkové hodnocení klimatu školy	Celkové hodnocení školy, souhrn položek z předchozích škál.	20	0,84
Volitelné proměnné			
Hodnocení školní jídelny		1	
Hodnocení vybavení tělocvičny		1	
Celkem volitelných položek		2	

Tabulka 4 - Struktura výsledného dotazníku pro žáky

Název škály	Komentář	Počet položek	Reliabilita (Cronbachovo alfa)
Spokojenost s prostředím školy	Zachycuje žákovské hodnocení fyzického prostředí školy – budovy, její výzdoby a okolí. Zahrnuje také hodnocení WC a nábytku.	5	0,80
Vnímaná podpora ze strany učitelů	Zachycuje to, nakolik žáci vnímají učitele jako podporující, chápající či pomáhající osoby.	6	0,83
Negativní hodnocení učitelů	Zachycuje souhlas s negativními tvrzeními o učitelích. Škála je převrácená, takže i zde jsou nízké hodnoty pozitivním hodnocením a vysoké negativním.	6	0,66
Učení mě baví	Zachycuje žákovo pozitivní hodnocení učení ve škole, možnost uplatnit ve škole své možnosti, hrdost na úspěchy.	6	0,75
Vztahy se spolužáky	Zachycuje hodnocení vztahů se spolužáky (opora, spoleh, možnost svěřit se).	5	0,75
Celkové hodnocení klimatu školy	Celkové hodnocení školy, souhrn položek z předchozích škál.	18	0,90
Volitelné proměnné			
Hodnocení školní jídelny		1	
Hodnocení vybavení tělocvičny		1	
Celkem volitelných položek		2	

Tabulka 5 - Struktura výsledného dotazníku pro rodiče

Název škály	Komentář	Počet položek	Reliabilita (Cronbachovo alfa)
Fyzické prostředí	Zachycuje spokojenost se stavem školy - vybavení, výzdoba, hygiena.	4	0,75
Škola jako služba	Zachycuje spokojenost se školou jako se službou poskytovanou dítěti, „učí ho tam dobře“. Zahrnuje hodnocení učení, zacházení s žáky, komunikace atd.	10	0,86
Neúspěch-nezájem dítěte připisovaný škole	Zachycuje nespokojenost s tím, jak dítě škola připravuje, a nezájem dítěte o školu připisovaný na vrub škole.	6	0,71
Strach dítěte ze školy	Míra, v níž se dítě bojí spolužáků či učitelů. Nízká hodnota znamená nízký strach.	3	0,71
Vedení školy	Zachycuje spokojenost rodiče s vedením školy.	3	0,89
Celkové hodnocení klimatu školy	Celkové hodnocení školy, souhrn položek z předchozích škál.	15	0,91
Volitelné proměnné			
Hodnocení školní jídelny		1	
Hodnocení vybavení tělocvičny		1	
Celkem volitelných položek		2	

5 NASTAVENÍ NÁSTROJE

Před vlastním zadáváním nástroje je potřeba upozornit na několik významných okolností, které mohou výrazně ovlivnit výstupy získané prostřednictvím nástroje.

- Rozhodně nedoporučujeme zadávat dotazníky ve chvíli, kdy má vedení školy o zásadních problémech ve vztazích ve škole dostatek informací z jiných zdrojů. Nástroj pro tento účel není koncipován. Např. v případě podezření na šikanu je nutné postupovat v souladu s Metodickým pokynem ministra školství, mládeže a tělovýchovy k prevenci a řešení šikanování mezi žáky škol a školských zařízení (Č.j. 24 246/2008-6).
- Doporučujeme pověřit konkrétní osobu nastavením nástroje v online prostředí (koordinátor autoevaluace).
- Doporučujeme zadávání minimálně dvou verzí dotazníku (obvykle verze pro učitele a pro žáky). Nástroj je sice schopen generovat zprávu pro jednotlivé skupiny respondentů či dílčí podskupiny respondentů, ale stejně jako v případě nedostatečné návratnosti (pod 80 % u učitelů a žáků a pod 20 % u rodičů) lze takto získanou informaci chápat jen jako orientační. Na tento fakt pak uživatele nástroje upozorňuje i výsledná zpráva.
- Je vhodné před vlastním zkoumáním klimatu školy toto téma ve škole otevřít. Mezi učiteli např. na pedagogických poradách, mezi žáky na třídních hodinách a s rodiči na rodičovských schůzkách. Získané výsledky budou kvalitnější. Promyšlenější názory a stanoviska odpovídajících jsou určitě lepším podkladem pro rozhodování. V této fázi je také vhodné dotazované i informovat o tom, jakým způsobem budou ve škole zveřejněny výsledky šetření a jakým způsobem s nimi bude vedení školy pracovat. Zkušenosti ukazují, že to zvyšuje zájem a ochotu odpovídat. Odpovídající by se také měli ve stejnou dobu dozvědět, že jejich odpovědi budou anonymní.
- Je vhodné dobře naplánovat část školního roku, kdy bude zadávání dotazníků ve škole probíhat. „Rozhodně nedoporučujeme začátek a konec školního roku, neboť výzkum by se neměl realizovat ve vypjatých situacích, ke kterým pravidelně dochází v průběhu školního roku, ale v době relativního klidu. Dotazníky je naopak dobré zadávat v období říjen – listopad nebo v období únor – květen. Pro lepší motivaci rodičů k vyplnění dotazníků je optimální sběr dat spustit v termínu třídních schůzek“ (Grecmanová a kol., 2012, s. 11). Dále není vhodné, aby získávání odpovědí např. narušila chřipková epidemie, školní výlety či praxe atd.
- Je vhodné vyjít odpovídajícím maximálně vstřícně ohledně způsobu odpovídání, který jim bude maximálně vyhovovat. Cílem je získat co nejvíce odpovídajících z jednotlivých skupin dotazovaných. Rodičům můžeme např. vyjít vstřícně rozdělením vytištěných dotazníků v průběhu třídních schůzek.

Import / zadání údajů o škole a základní nastavení koordinátorem autoevaluace

Čtyři postupné kroky vedoucí k nastavení prostředí evaluačního nástroje, které provádí koordinátor autoevaluace v online prostředí.

- 1. Krok – O škole** (v případě, že v systému informace jsou, se jen provede zběžná kontrola)
- Pro účely vyhodnocení nástroje je nutné buď z dalších evaluačních nástrojů, které škola vyplňuje, nebo přímo z formuláře získat následující základní údaje o škole.

2. Krok – Nastavení nástroje

- Volba částí školy, ve kterých bude šetření spuštěno (týká se větších škol, škol s odloučenými pracovišti či škol kombinujících ZŠ a SŠ).
- Volba skupin respondentů – pro jaké skupiny dotazovaných (učitelé, žáci, rodiče) bude aktuální kampaně spouštěna (vč. možnosti stáhnout předchozí zprávu, bude-li v systému). Původní nástroj počítá s minimálně dvěma skupinami dotazovaných.
- Generování kódu/kódů pro přístup k vyplňování.
- Volitelné otázky – možnost aktivace volitelných otázek pro učitele, žáky a rodiče (jídlna, tělocvična).
- Možnost nastavit rodičovskou verzi dotazníku. Je nutné rozhodnout, zda proběhne online, nebo budou dotazníky vytištěny, rozdány rodičům a po vyplnění zadány do systému.
- Nastavení délky trvání kampaně sběru dotazníků (dokdy mohou být údaje zadávány) s možností prodloužení či znovuodeslání informačního emailu.

3. Krok – Úprava informativního textu

- Úprava zadání a poděkování na začátku a na konci dotazníku – text, který je součástí dotazníku, je základní minimální variantou (koordinátor autoevaluace může doplnit v úvodu např. informace o délce kampaně a v závěru např. informace o způsobu zveřejnění výsledků, „podepsat“ konkrétní osobu atd.).

4. Krok – Než začnete se sběrem...

- V pokynech k informování o sběru v procesu nastavení nástroje se objevuje pro koordinátora autoevaluace i textová informace o doporučených aktivitách mimo online systém (jakým způsobem informovat dotazované, jak připomenout téma, abychom dostali co nejkvalitnější odpovědi).

6 DOTAZNÍKY

Jak vypadá prostředí dotazníků z pohledu učitele, žáka a rodiče?

Obrázek 1 - Ukázka instrukce dotazníku pro žáky v online systému



Plné znění dotazníků v revidované podobě viz Příloha 1. Doporučujeme jejich vyhodnocení v rámci online systému.

Při vyhodnocování dotazníků bez online prostředí doporučujeme věnovat pozornost otázkám označeným „R“ (viz Příloha 4), které mají obrácenou polaritu odpovědní škály a je potřeba je obrátit.

Postup vyhodnocování a interpretace

Jednotkou zkoumání je škola jako celek. Ze všech tří možných skupin dotazovaných (učitelé, žáci, rodiče) doporučujeme získat data alespoň od dvou. Data jsou vyhodnocována počítačem okamžitě a uživatel může obdržet celkové výsledky v přehledné podobě. Aby bylo možné s výsledky rozumně pracovat, je nutné získat alespoň 80% návratnost u učitelů a žáků a 20% u rodičů. V případě nižší návratnosti nástroj upozorní na to, že získané údaje je nutné chápat jako orientační. Tyto hranice byly stanoveny arbitrárně a vycházejí ze zkušeností s jinými evaluačními nástroji vzniklými v projektu.

Postup vyhodnocení dotazníků je následující:

Pro každého účastníka (učitele, žáka nebo rodiče; záleží na tom, zda byly do šetření zahrnuty všechny skupiny) se vypočítají jeho škálové skóry tak, že se spočítá průměr bodových hodnocení za otázky náležící do dané škály. Škálou rozumíme vždy součet odpovědí na několik otázek konkrétní varianty dotazníku vztahujících se obsahově ke konkrétnímu aspektu klimatu školy. Pro každého dotazovaného tak vznikne určitý počet hodnot za jednotlivé škály: 6+1 pro učitele, 5+1 pro žáky a 5+1 skóru pro rodiče. Tyto hodnoty se díky průměrování pohybují v rozmezí od 1 do 4 (nízká hodnota znamená pozitivní hodnocení, vysoká naopak negativní).

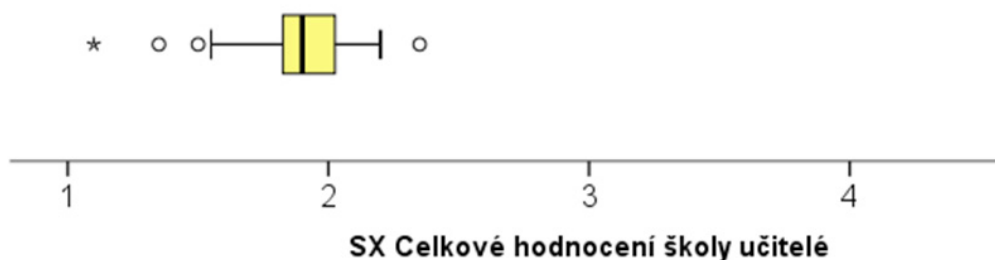
Ukazatele na jednotlivých škálách se počítají jako mediány škálových hodnot jednotlivých dotazovaných podle skupin (učitelé, žáci nebo rodiče). Medián není (oproti aritmetickému průměru) ovlivněn několika málo extrémními hodnoceními. Vyjadřuje hodnotu, o které můžeme říci, že polovina dotazovaných (učitelů, žáků nebo rodičů) hodnotila klima školy na dané škále takto nebo hůře a polovina lépe. Mediány se také pohybují u jednotlivých otázek v rozmezí od 1 do 4. Mají však menší variabilitu; to znamená, že je méně pravděpodobné, že by skór dosáhl minima nebo maxima. Díky tomu jsou hodnoty mediánů pod 2 nebo nad 3 neobvyklé, a pokud se vyskytnou, rozhodně jsou hodny pozornosti.

Na úrovni skupin dotazovaných by nás neměly zajímat pouze střední hodnoty – mediány. Interpretace by měla zahrnout i variabilitu názorů. Liší se situace, kdy většina dotazovaných hodnotí daný aspekt klimatu školy stejně, od situace, kdy například dvě skupiny dotazovaných mají zásadně odlišné hodnocení. Variabilita je zachycena pomocí kvartilů označených jako Q1 a Q3. První kvartil (Q1) je hodnota, o které můžeme říci, že takto nebo hůře hodnotila daný aspekt klimatu školy čtvrtina dotazovaných ve skupině (učitelů, žáků nebo rodičů). Podobně o třetím kvartilu (Q3) uvažujeme jako o hodnotě, která vymezuje čtvrtinu dotazovaných nejlépe hodnotících daný aspekt klimatu školy. Mezi hodnotami Q1 a Q3 se tak nalézají přibližně polovina hodnocení klimatu školy. Jsou-li tyto hodnoty velmi blízko sebe, dotazovaní (učitelé, žáci nebo rodiče) hodnotí daný aspekt podobně; liší-li se velmi, hodnocení dotazovanými jsou velmi odlišná.

Ani medián ani hodnoty kvartilů však nezachycují extrémní hodnocení. Proto je třeba přihlížet i k minimálním a maximálním hodnocením daného aspektu ve škole.

Všechny zmíněné ukazatele klimatu školy shrnuje grafické zobrazení nazývané boxplot, nebo také krabicový graf. Boxplot znázorňuje pro každý hodnocený aspekt klimatu školy v podobě škály hodnocení dotazovanými (učiteli, žáky nebo rodiči) tak, že prostředních 50 % hodnocení znázorňuje jako obdélník (box), jehož hranice tvoří první a třetí kvartil. Někde uvnitř krabice (nikoli nutně uprostřed) je čarou znázorněn medián. Od hranic krabice na každou stranu pak vedou čáry (antény) až k maximálně/minimálně dosažené hodnotě. V příkladu na Obrázku 2 je dobře vidět, že polovina učitelů hodnotí svou školu celkově spíše kladně až velmi kladně.

Obrázek 2 - Příklad krabicového grafu rozložení odpovědí pro škálu celkového hodnocení klimatu školy dotazníku pro učitele.



7 PERCENTILOVÉ SKÓRY KLIMATU ŠKOLY

Pro každou škálu uvádíme ve zprávě jeden boxplot a boxploty pro jednotlivé škály řadíme vedle sebe. Můžeme to udělat proto, že se hodnoty všech škál pohybují ve stejném rozsahu (od 1 do 4). Nemělo by nás to však svádět k přímému porovnávání jednotlivých škál mezi sebou, protože u každé škály čísla nesou jiný význam. Pro tuto možnost je potřeba převést skóry jednotlivých škál na společnou škálu, která by nesla informaci o tom, jak běžná (či naopak extrémní) určitá hodnota na škále je. K tomu používáme „percentilovou škálu“, která je založená na srovnání se všemi 26 doposud testovanými školami. Každé hodnotě mediánu pro danou škálu klimatu školy odpovídá určitý percentil, který udává, kolik procent škol získalo u dané škály tuto nebo nižší hodnotu. Tyto percentilové skóry, které uvádíme i v Příloze 3, lze pak srovnávat i mezi škálami. Percentilové skóry samozřejmě umožňují i srovnávání škol mezi sebou.

Orientační normy použité při online vyhodnocování evaluačního nástroje

Percentilové normy pro všechny tři varianty dotazníků jsou pro jednotlivé škály uvedeny v tabulkách v Příloze 3.

Proces vyhodnocení evaluačního nástroje pro konkrétní školu probíhá v online prostředí, které nabízí i návodné komentáře. Principem je prezentace hlavních informací z dotazníku a srovnání s normou. Zpráva nejprve uvádí celkové hodnocení klimatu školy a následně předkládá stručný vhled do perspektiv jednotlivých skupin respondentů v pořadí učitelé, žáci a rodiče (v případě, že byly zadány všechny tři verze nástroje).

8 LITERATURA

- Bessoth, R. (1989a). *Organisationsklima an Schulen*. Neuwied: Luchterhand.
- Bessoth, R. (1989b). *Verbesserung des Unterrichtsklimas*. Neuwied: Luchterhand.
- Čáp, J., & Mareš, J. (2001). *Psychologie pro učitele*. Praha: Portál.
- Dellar, G. B. (1999). *School Climate, School Improvement and Site-Based Management*. Learning Environments Research, 1, 353-367.
- Dreesmann, H. (1982). *Unterrichtsklima*. Weinheim: Beltz.
- Eder, F. (1996). *Schul – und Klassenklima. Ausprägung, Determinanten und Wirkungen des Klimas an höheren Schulen*. Innsbruck: Studien Verlag.
- Ellett, C. D., & Walberg, H. J. (1979). *Principals' competency, environment, and outcomes*. In H. J. Walberg (Ed.), *Educational environments and effect* (pp. 140-164). Berkeley: McCutchan.
- Fend, H. (1977). *Schulklima: Soziale Einflussprozesse in der Schule*. Weinheim: Beltz.
- Freiberg, H. J. (Ed.) (1999). *School Climate. Measuring, Improving and Sustaining Healthy Learning Environment*. Philadelphia: Falmer Press, Taylor and Francis.
- Grecmanová, H. (2008). *Klima školy*. Olomouc: Hanex.
- Grecmanová, H., Dopita, M., Poláchová Vašátková, J., & Skopalová, J. (2012). *Klima školy. Soubor dotazníků pro učitele, žáky a rodiče*. Praha: Národní ústav pro odborné vzdělávání. Dostupný z www <http://www.nuov.cz/uploads/AE/evaluacni_nastroje/14_Klima_skoly.pdf>
- Janke, N. (2006). *Soziales Klima an Schulen aus Lehrer-, Schulleiter-, Schülerperspektive*. Eine Sekundäranalyse der Studie „Kompetenzen und Einstellungen von Schülerinnen und Schülern – Jahrgangsstufe 4 (KESS 4)“. Münster: Waxmann.
- Ježek, S. (2003). Možnosti konceptualizace školního klimatu. In S. Ježek (Ed.), *Sociální klima školy I*. Brno, MSD s.r.o. Dostupný z www <http://klima.pedagogika.cz/skola/doc/Socialni_klima_skoly_I_sbornik_2003.pdf>
- Ježek, S. (2004). Vývoj metodiky pro diagnostiku psychosociálního klimatu školy. In S. Ježek (Ed.), *Sociální klima školy II* (pp. 36-86). Brno: MSD. Dostupný z www <http://klima.pedagogika.cz/skola/doc/Socialni_klima_skoly_II_sbornik_2004.pdf>
- Jones, E. E. (1986). Interpreting Interpersonal Behavior: The Effects of Expectancies. *Science*, 234, 41-46.
- Mareš, J. (2003). Diagnostika sociálního klimatu školy. In S. Ježek (Ed.), *Sociální klima školy I*. Brno, MSD s.r.o. Dostupný z www <http://klima.pedagogika.cz/skola/doc/Socialni_klima_skoly_I_sbornik_2003.pdf>
- Mareš, J. (2004). Přehled kvantitativních metod pro diagnostiku psychosociálního klimatu školy. In S. Ježek (Ed.), *Sociální klima školy II*. Brno: MSD. Dostupný z www <http://klima.pedagogika.cz/skola/doc/Socialni_klima_skoly_II_sbornik_2004.pdf>
- Mareš, J. (2005). Role sociálně psychologických proměnných v hlubším poznávání klimatu školy. In S. Ježek (Ed.), *Sociální klima školy III*. Brno: MSD s.r.o. Dostupný z www: <http://klima.pedagogika.cz/skola/doc/Socialni_klima_skoly_III_sbornik_2005.pdf>
- Mareš, J. (2005). Přehled kvantitativních metod pro diagnostiku psychosociálního klimatu školy II. In S. Ježek (Ed.), *Sociální klima školy III*. Brno: MSD. Dostupný z www <http://klima.pedagogika.cz/skola/doc/Socialni_klima_skoly_III_sbornik_2005.pdf>
- Oswald, F., a kol. (1989). *Schulklima. Die Wirkungen der persönlichen Beziehungen in der Schule*. Wien: Universitätsverlag.
- Rýdl, K., & Kocanda, M. (2009). Reliabilita. In: *Kvalita a hodnocení ve vzdělávání: Výkladový slovník* [online]. Praha: NÚOV. Dostupný z www <<http://slovník.evaluacninaastroje.cz/#phraseId=113&-phrase=reliabilita>>

9 SEZNAM TABULEK V TEXTU

Tabulka 1 - Psychometrické parametry původní verze dotazníků evaluačního nástroje Klíma školy (modifikovaně podle Grecmanové a kol., 2012, s. 10)	5
Tabulka 2 - Přehled anonymizovaných údajů o odpovídajících na 26 školách použitých pro výpočet orientačních norem	6
Tabulka 3 - Struktura výsledného dotazníku pro učitele	2
Tabulka 4 - Struktura výsledného dotazníku pro žáky	3
Tabulka 5 - Struktura výsledného dotazníku pro rodiče	4
Tabulka 6 – Orientační normy - Dotazník pro učitele	29
Tabulka 7 – Orientační normy - Dotazník pro žáky	29
Tabulka 8 – Orientační normy - Dotazník pro rodiče	30
Tabulka 9 - Zařazení položek revidovaných dotazníků evaluačního nástroje Klíma školy do škál (Učitelé)	31
Tabulka 10 - Zařazení položek revidovaných dotazníků evaluačního nástroje Klíma školy do škál (Žáci)	32
Tabulka 11 - Zařazení položek revidovaných dotazníků evaluačního nástroje Klíma školy do škál (Rodiče)	33
Tabulka 12 - Faktorové náboje $> 0,3 $ (rotace Promax) (učitelé)	34
Tabulka 13 - Korelace mezi rotovanými faktory (učitelé)	35
Tabulka 14 - Složky rozptylu (učitelé)	35
Tabulka 15 - Faktorové náboje $> 0,3 $ (šikmá rotace Promax) (žáci)	38
Tabulka 16 - Korelace mezi rotovanými faktory (žáci)	39
Tabulka 17 - Složky rozptylu (žáci)	39
Tabulka 18 - Faktorové náboje $> 0,3 $ (šikmá rotace Promax) (rodiče)	41
Tabulka 19 - Korelace mezi rotovanými faktory (rodiče)	42
Tabulka 20 - Složky rozptylu (rodiče)	42
Tabulka 21 - Seznam otázek vypuštěných z původní verze dotazníku pro učitele (Grecmanová a kol., 2012)	44
Tabulka 22 - Seznam otázek vypuštěných z původní verze dotazníku pro žáky (Grecmanová a kol., 2012)	44
Tabulka 23 - Seznam otázek vypuštěných z původní verze dotazníku pro rodiče (Grecmanová a kol., 2012)	44

10 PŘÍLOHY

Příloha 1 – Dotazníky pro učitele, žáky a rodiče

Dotazník pro učitele

Vážené kolegyně, milí kolegové!

Naše škola je prostředí, které všichni důvěrně znáte. Vaše názory mohou přispět ke zjištění případných nedostatků a přispět ke zlepšení života v naší škole. Zamyslete se prosím nad uvedenými tvrzeními, která mohou souviset s naší školou a s tím, co se v ní děje. Posuzujte celou naši školu, všechny učitele i žáky, které vyučujete. Zvažte a rozhodněte se, zda s určitým názorem nebo situací můžete rozhodně souhlasit, spíše souhlasit, spíše nesouhlasit anebo rozhodně nesouhlasit. Je důležité, abyste se vyjádřil(a) ke každému tvrzení. Vyplňte prosím také údaje na konci dotazníku. Všechny odpovědi jsou anonymní. Vyplňování celého dotazníku trvá přibližně 15 minut.

Číslo otázky		rozhodně souhlasím	spíše souhlasím	spíše nesouhlasím	rozhodně souhlasím
1)	Budova školy se mi líbí.	1	2	3	4
2)	Líbí se mi výzdoba školy.	1	2	3	4
3)	Vyhovuje mi moje pracovní zázemí ve škole (stůl, židle...).	1	2	3	4
4)	Ve škole je nedostatek specializovaných učeben.	1	2	3	4
5)	Ve škole je vždy uklizeno.	1	2	3	4
6)	Stav hygienických zařízení (WC, sprchy, umývárny, ...) je vyhovující.	1	2	3	4
7)	Mám k dispozici dostatek pomůcek pro vyučování.	1	2	3	4
8)	V učebnách, v nichž učím, jsem spokojen s didaktickou technikou.	1	2	3	4
9)	Škola disponuje řadou dostupných informačních zdrojů pro výuku (knihy, časopisy ...).	1	2	3	4
10)	Se stravou ve školní jídelně jsem spokojen.	1	2	3	4
11)	Vybavení sborovny je funkční.	1	2	3	4
12)	Slýchávám od žáků, že někteří učitelé nejsou schopni odpovědět na jejich otázky, které se týkají učiva.	1	2	3	4
13)	Myslím si, že řada mých kolegů chce ze školy odejít.	1	2	3	4
14)	Mnoho rodičů mě uráží.	1	2	3	4
15)	Komunikace mezi vedením školy a učiteli je bezproblémová.	1	2	3	4
16)	Myslím si, že moje práce ve škole je dostatečně finančně ohodnocena.	1	2	3	4
17)	Vedení školy mě již několikrát zklamalo svým postojem k záležitostem týkajícím se učitelů.	1	2	3	4
18)	Žáci naší školy si nejsou ochotni vzájemně pomáhat.	1	2	3	4
19)	Na většinu svých žáků se mohu spolehnout.	1	2	3	4
20)	Mám strach z některých žáků naší školy.	1	2	3	4
21)	Bojím se některých kolegů ve škole.	1	2	3	4
22)	Žáci se bojí některých spolužáků.	1	2	3	4
23)	Žáci jsou ochotni mi pomáhat s přípravou výuky.	1	2	3	4
24)	Jsem spokojený s tím, co se žáci v mých hodinách naučí.	1	2	3	4
25)	Oceňuji snahu svých žáků podávat ve škole co nejlepší výkony.	1	2	3	4
26)	Někteří kolegové mě svými požadavky omezují.	1	2	3	4
27)	V naší škole mohu plně uplatnit svůj potenciál nad rámec výuky.	1	2	3	4
28)	V naší škole se nic zajímavého neděje.	1	2	3	4
29)	Ve škole mají žáci možnost objevovat nové věci.	1	2	3	4
30)	Vedení školy podporuje, když učitelé uplatňují ve výuce různé inovace.	1	2	3	4
31)	Všichni žáci dodržují pravidla ve škole.	1	2	3	4
32)	Někteří učitelé pravidla nedodržují.	1	2	3	4
33)	Můj rozvrh hodin mi každoročně vyhovuje.	1	2	3	4
34)	Jsem rád/ráda, že pracuji na této škole.	1	2	3	4
35)	Myslím si, že naše škola má ve srovnání s ostatními školami v okolí dobré jméno.	1	2	3	4
36)	Jste žena – muž				

Chcete-li něco dodat k dotazníku nebo k uvedeným tvrzením, tady je místo pro Vaše vyjádření:

Děkujeme za čas, který jste věnoval(a) vyplnění dotazníku.

Vedení školy

Dotazník pro žáky

Když se řekne naše škola... Vybaví se prostředí, které velmi dobře znáš. Tvoje názory mohou přispět ke zjištění případných nedostatků a ke zlepšení života v naší škole. Zamysli se nad uvedenými tvrzeními, která mohou souviset s naší školou a s tím, co se v ní děje. Posuzuj celou naši školu, všechny svoje učitele i spolužáky, které znáš.

Přemýšlej, jak je vidíš Ty. Zvaž a rozhodni se, zda s určitým názorem nebo situací můžeš rozhodně souhlasit, spíše souhlasit, spíše nesouhlasit anebo rozhodně nesouhlasit. Je důležité, aby ses vyjádřil(a) na každém řádku. Všechny Tvoje odpovědi jsou anonymní. Vyplňování celého dotazníku trvá přibližně 20 minut.

Číslo otázky		rozhodně souhlasím	spíše souhlasím	spíše nesouhlasím	rozhodně nesouhlasím
1)	Budova naší školy se mi líbí.	1	2	3	4
2)	Líbí se mi výzdoba školy.	1	2	3	4
3)	Okolí školy se mi zdá upravené.	1	2	3	4
4)	Ve škole je vždy uklizeno.	1	2	3	4
5)	Nevyhovuje mi prostor k ukládání vlastních věcí ve škole.	1	2	3	4
6)	Stav hygienických zařízení (WC, sprchy, umývárny, ...) je vyhovující.	1	2	3	4
7)	Jsem spokojen s nábytkem naší školy (s lavicemi, židlemi, ...).	1	2	3	4
8)	Jsem spokojen s vybavením naší tělocvičny.	1	2	3	4
9)	Jídlo ve školní jídelně mi vždy chutná.	1	2	3	4
10)	Učitelé mají pochopení pro moje problémy.	1	2	3	4
11)	Myslím si, že učitelé nadržují některým spolužákům.	1	2	3	4
12)	Učitelé dodržují vše, co nám slíbí.	1	2	3	4
13)	Učitelé mi špatně vysvětlují učivo.	1	2	3	4
14)	Všichni učitelé mají přehled o tom, co učí.	1	2	3	4
15)	Při vyučování se vždy nudím.	1	2	3	4
16)	Mám radost ze svých školních úspěchů.	1	2	3	4
17)	Ve škole mám spolužáka, kterému se můžu s čímkoliv svěřit.	1	2	3	4
18)	Na všechny spolužáky se můžu spolehnout.	1	2	3	4
19)	Se spolužáky se navzájem uznáváme.	1	2	3	4
20)	Před spolužáky můžu přiznat každou svoji chybu.	1	2	3	4
21)	Mám strach z některých spolužáků.	1	2	3	4
22)	Myslím si, že nás učitelé respektují.	1	2	3	4
23)	Bojím se některých učitelů.	1	2	3	4
24)	Když potřebuji, tak mi spolužáci poradí.	1	2	3	4
25)	Učitelé mi pomáhají při řešení problémů ve škole.	1	2	3	4
26)	U učitelů můžu hledat pomoc při řešení problémů spojených s učením.	1	2	3	4
27)	U učitelů můžu hledat pomoc při řešení osobních problémů.	1	2	3	4
28)	V hodinách se hodně naučím.	1	2	3	4
29)	Ve škole se snažím podávat co nejlepší výkony.	1	2	3	4
30)	Učitelé oceňují jen mé znalosti, ale ne moji snahu.	1	2	3	4
31)	Učitelé učí jednotvárně.	1	2	3	4
32)	Ve vyučování se můžu zapojit do diskuze.	1	2	3	4
33)	Ve škole mám možnost ukázat, co umím.	1	2	3	4
34)	Jsem rád/ráda, že chodím do této školy.	1	2	3	4
35)	Myslím si, že naše škola má ve srovnání s ostatními školami v okolí dobré jméno.	1	2	3	4
36)	Jsi dívka – chlapec				

Chceš-li něco dodat k tématu dotazníku nebo k uvedeným tvrzením, tak tady je prostor pro Tvé sdělení:

Děkujeme za čas, který jsi věnoval(a) vyplnění dotazníku.

Vedení školy

Dotazník pro rodiče

Naše škola je prostředí, které dobře znáte. Vaše názory mohou přispět ke zjištění případných nedostatků a ke zlepšení života v naší škole. Zamyslete se prosím nad uvedenými tvrzeními, která mohou souviset s naší školou a s tím, co se v ní děje. Posuzujte celou naši školu, všechny učitele i spolužáky svého dítěte. Zvažte a rozhodněte se, zda s určitým názorem nebo situací můžete rozhodně souhlasit, spíše souhlasit, spíše nesouhlasit anebo rozhodně nesouhlasit. Je důležité, abyste se vyjádřil(a) ke každému tvrzení. Vyplňte prosím také údaje na konci dotazníku. Všechny odpovědi jsou anonymní. Vyplňování celého dotazníku trvá přibližně 15 minut.

Číslo otázky					
		rozhodně souhlasím	spíše souhlasím	spíše nesouhlasím	rozhodně nesouhlasím
1)	Líbí se mi výzdoba školy.	1	2	3	4
2)	Ve škole je vždy uklizeno.	1	2	3	4
3)	Stav hygienických zařízení (WC, sprchy, umývárny,...) je vyhovující.	1	2	3	4
4)	Vybavení školy (např. nábytkem...) pokládám za vyhovující.	1	2	3	4
5)	Mé dítě je spokojeno se stravou ve školní jídelně.	1	2	3	4
6)	Myslím si, že většina učitelů mého dítěte má přehled v tom, co učí.	1	2	3	4
7)	Mé dítě musí být často doučováno.	1	2	3	4
8)	Učitelé organizují různé akce, které jsou pro žáky zajímavé.	1	2	3	4
9)	Domnívám se, že učitelé nepřipravují mé dítě do života.	1	2	3	4
10)	Domnívám se, že učitelé nepřipravují mé dítě k přijímacím zkouškám.	1	2	3	4
11)	Myslím si, že většina učitelů se snaží nikomu nenadržovat.	1	2	3	4
12)	Učitelé mají pochopení pro problémy mého dítěte.	1	2	3	4
13)	Myslím si, že moje dítě chodí rádo do školy.	1	2	3	4
14)	Zdá se mi, že učení mé dítě příliš nezajímá.	1	2	3	4
15)	Myslím si, že se mé dítě nechce zapojovat do různých akcí školy.	1	2	3	4
16)	Myslím si, že mé dítě nepracuje ve škole na své maximum.	1	2	3	4
17)	Myslím si, že ve vedení této školy jsou schopní lidé.	1	2	3	4
18)	Na vedení školy oceňuji lidský přístup k mému dítěti.	1	2	3	4
19)	Ze způsobu jednání s vedením školy mám dobrý pocit.	1	2	3	4
20)	Mé dítě má strach z některých spolužáků.	1	2	3	4
21)	Stále častěji se dovídám, že si žáci navzájem ubližují.	1	2	3	4
22)	Mé dítě se bojí učitelů.	1	2	3	4
23)	Když mé dítě chybí, ví od spolužáků, co se ve škole dělo.	1	2	3	4
24)	Třídní učitel mě dostatečně informuje o mém dítěti.	1	2	3	4
25)	Většina učitelů chce, aby mé dítě přemýšlelo.	1	2	3	4
26)	Mám radost z toho, co se dítě ve vyučování naučilo.	1	2	3	4
27)	Myslím si, že se moje dcera/můj syn snaží podávat ve škole co nejlepší výkony.	1	2	3	4
28)	Ve škole může moje dítě říct svůj názor.	1	2	3	4
29)	Ve škole má moje dítě možnost ukázat, co umí.	1	2	3	4
30)	Díky této škole má moje dítě představu, co může po jejím ukončení dělat.	1	2	3	4
31)	Jsem rád/ráda, že moje dítě chodí do této školy.	1	2	3	4
32)	Tuto školu mohu doporučit svým známým pro jejich děti.	1	2	3	4
33)	Myslím si, že tato škola má ve srovnání s ostatními školami v okolí dobré jméno.	1	2	3	4
34)	Jste muž – žena	1	2	3	4
35)	Myslím si, že naše škola má ve srovnání s ostatními školami v okolí dobré jméno.	1	2	3	4
36)	Jste žena – muž				

Chcete-li něco dodat k dotazníku nebo k uvedeným tvrzením, tady je místo pro Vaše vyjádření:

Děkujeme za čas, který jste věnoval(a) vyplnění dotazníku.

Vedení školy

Příloha 2 – Zpráva z evaluačního nástroje Klima školy – ukázka

Pozn. – jedná se o pracovní verzi zprávy, v tuto chvíli není nástroj naprogramován.

ZPRÁVA Z EVALUAČNÍHO NÁSTROJE KLIMA ŠKOLY

Škola	SOU
Termín	

Úvodem

Vážená paní ředitelko, vážený pane řediteli, milí kolegové, žáci a rodiče.

V této zprávě najdete hlavní informace o výsledcích autoevaluačního šetření zaměřeného na klima školy. Výsledky byly získány prostřednictvím dotazníků pro učitele, žáky a rodiče (zobrazí se jen realizované) zaměřené na problematiku školního klimatu. Dotazníky jsou navrženy jako screeningové a nabízejí tedy pouze všeobecnou informaci o tom, jak se většina dotazovaných ve škole cítí a jak o škole přemýšlí. Samotný pojem klima školy je v odborné literatuře definován různými způsoby.

Klima školy můžeme chápat jako soubor řady charakteristik (objektivních i subjektivních), které vyjadřují celkový pocit nebo dojem, který konkrétní lidé o dané škole získávají. Tento dojem je v čase relativně stálý a utváří se u všech, kteří ve škole pracují nebo studují, i u těch, kteří se školou přicházejí do kontaktu i jiným způsobem. Tyto pocity a dojmy jsou i důležitým společným tématem, shrnutím jednotlivých subjektivních pohledů na to, co se ve škole děje, jak škola funguje a jak by fungovat měla. Tyto pocity a dojmy i jejich sdílení jsou velmi důležité, protože významně ovlivňují i to, co konkrétní lidé ve škole dělají. Proto je klima školy obecně vnímáno jako jedna z důležitých charakteristik fungování školy.

Následující zpráva tedy předkládá informaci o aktuálně převládajících názorech, pocitech a dojmech mezi učiteli, žáky a rodiči, kteří se zúčastnili autoevaluačního šetření.

Učitelé se vyjadřovali k celkem 36 položkám dotazníku, žáci k 37 a rodiče k 34 položkám. Volitelné položky týkající se školní jídelny a tělocvičny nebyly do šetření zahrnuty.

Informace o osobách, které vyplnily dotazníky

Autoevaluačního šetření se v období 20. – 23. 11. 2011 zúčastnilo celkem 27 učitelů, což je X % z celkového počtu oslovených učitelů (návratnost X %). Z žáků na otázky v dotazníku odpovědělo 322, což je X% z celkového počtu oslovených (návratnost X %). Z oslovených rodičů se jich do šetření zapojilo 71, což je X % z celkového počtu oslovených (návratnost X %). Tyto údaje umožňují považovat výsledky šetření za prakticky využitelné pro potřeby školy.

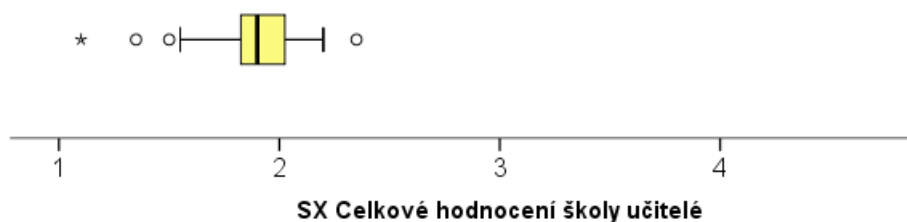
Informace, které tento použitý diagnostický nástroj poskytuje

Klima školy posuzovali učitelé, žáci a rodiče. Pro tuto každou skupinu hodnotitelů nástroj poskytuje celkové hodnocení, které je souhrnem odpovědí na většinu otázek položených v dotazníku. Každá skupina respondentů vnímá klima jako směs hodnocení různých stránek školy. Pro každou skupinu tedy v této zprávě naleznete také hodnocení dílčích stránek klimatu. Tato dílčí hodnocení jsou souhrnem odpovědí na otázky zachycující danou stránku klimatu školy.

Výsledky šetření

Nejprve se podívejme na celkové hodnocení klimatu všemi zapojenými skupinami respondentů. Škála má hodnoty od 1 do 4 a stejně jako u známek znamená 1 nejpozitivnější hodnocení a 4 hodnocení nejvíce negativní. (Takto jsou orientovány všechny škály v této zprávě).

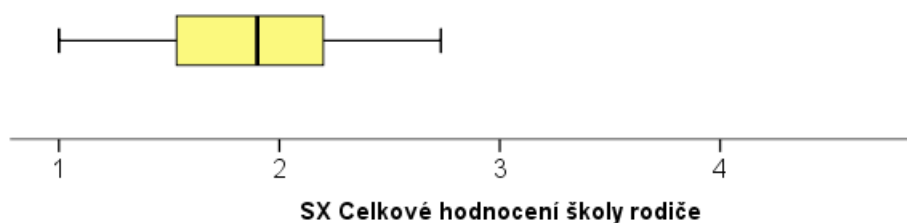
Obrázek 3 - Celkové hodnocení klimatu učitelé



Obrázek 4 - Celkové hodnocení klimatu žáky



Obrázek 5 - Celkové hodnocení klimatu rodiči



Graf (tzv. boxplot) zobrazuje rozložení hodnocení všech respondentů daného typu – žáků, učitelů a rodičů. Čára uvnitř krabice (obdélníku) zobrazuje medián hodnocení, tj. hodnocení, o kterém můžeme říci, že polovina respondentů udala toto nebo lepší (zde ve smyslu škály menší) hodnocení. Boky krabice zobrazují 1. a 3. kvartil (Q1, resp. Q3), tj. hodnocení, o němž můžeme říci, že takové nebo lepší hodnocení udala ¼ respondentů (Q1) resp. ¾ respondentů (Q3). V tomto smyslu nám krabice zobrazuje hodnocení středních 50 % respondentů. Úsečky vedoucí od konců krabice (tzv. antény) dosahují až k nejlepšímu (nejnižšímu) a nejhoršímu (nejvyššímu) hodnocení.

Pokud je něčí hodnocení velmi daleko od hodnocení ostatních, považujeme jej za tzv. odlehlou hodnotu. V takovém případě anténka nedosahuje až k tomuto hodnocení, ale končí na nejbližším nižším/vyšším hodnocení a odlehlá hodnota je zobrazena samostatně hvězdičkou. Údaje zobrazené v boxplotech jsou uvedeny také v následující tabulce:

Celkové hodnocení školy

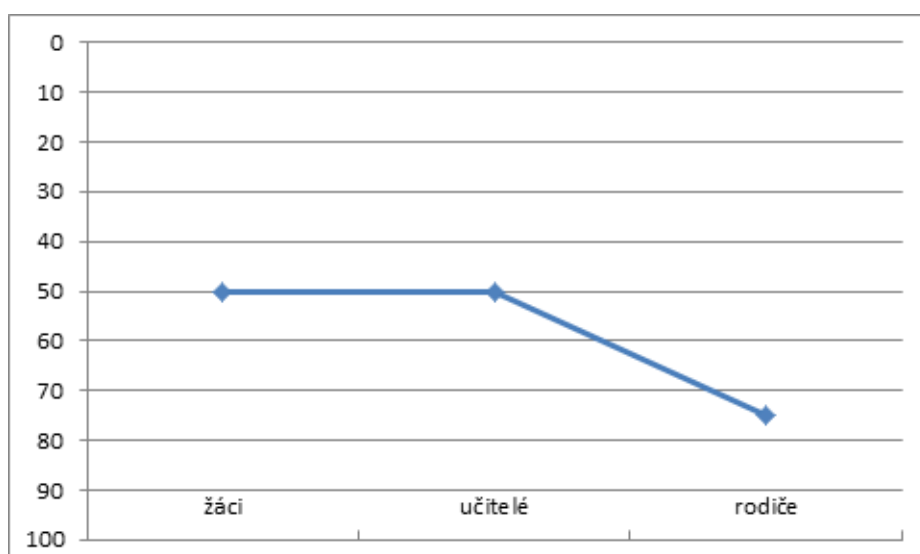
	Žáci	Učitelé	Rodiče
Počet platných odpovědí	320	27	70
Minimum	1,1	1,1	1,0
1. kvartil	1,9	1,8	1,5
Medián	2,2	1,9	1,9
3. kvartil	2,6	2,1	2,2
Maximum	3,7	2,4	2,7

Výše uvedené grafy nám poskytují přehled o tom, jaká hodnocení respondenti udali. Není z nich však zřejmé, jak se tato hodnocení jeví vzhledem k hodnocením zjištěným na jiných školách. Také není úplně jednoznačně možné přímé srovnání hodnocení žáků, učitelů a rodičů, protože každá z těchto skupin vnímá body na hodnotící škále 1 až 4 jinak. Nejsnadnější možností srovnání jsou tzv. percentilové normy. Percentily udávají, procentuálně kolik škol (z pohledu žáků, učitelů a rodičů) získalo stejné nebo lepší hodnocení. Zde tedy platí, že čím je percentil nižší, tím vychází škola v porovnání s ostatními lépe (tj. orientace percentilů je stejná jako u hrubých skóre (mediánů)). Tyto normy pro střední hodnotu hodnocení jsou v tabulkové podobě uvedeny v manuálu² na straně 32.

Medián žakovského hodnocení je 2,2, což podle norem odpovídá 50. percentilu. Oproti ostatním školám tedy žáci hodnotí školu středně pozitivně.

Medián učitelského hodnocení je 1,9, což podle norem odpovídá opět 50. percentilu. Oproti ostatním školám tedy učitelé hodnotí školu středně pozitivně.

Medián rodičovského hodnocení je 1,9, co podle norem přibližně odpovídá 75. percentilu. Oproti ostatním školám tedy rodiče tuto školu hodnotí spíše negativněji.



Dotazování na vaší škole nejvíce pozitivně hodnotí následující otázky (u negativně formulovaných otázek jejich zahrnutí do tohoto seznamu znamená intenzivní popírání přítomnosti dotazovaného jevu):

Učitelé:

- 1) Mnoho rodičů mě uráží.
- 2) Budova školy se mi líbí.
- 3) Bojím se některých kolegů ve škole.

Žáci:

- 1) Budova školy je v dobrém stavu.
- 2) Mám strach z některých spolužáků.
- 3) Myslím si, že naše škola má ve srovnání s ostatními školami v okolí dobré jméno.

Rodiče:

- 1) Mé dítě má strach z některých spolužáků
- 2) Stále častěji se dozvídám, že si žáci navzájem ubližují.
- 3) Mé dítě se bojí většiny učitelů.

2. Snažte se vždy pracovat s poslední verzí manuálu a norem. Během užívání nástroje dochází ke zpřesňujícím aktualizacím norem. Srovnání se zastaralými normami může být zavádějící.

Jako nejvíce problematické jsou dotazovanými vnímány tyto otázky:

Učitelé

- 1) Žáci mi někdy pomáhají s přípravou výuky.
- 2) Rodiče mě často kontaktují, aby se zeptali na školní výsledky svých dětí.
- 3) Všichni žáci dodržují pravidla ve škole.

Žáci

- 1) U učitelů můžu hledat pomoc při řešení osobních problémů.
- 2) Všichni učitelé mají pochopení pro moje problémy.
- 3) Na všechny spolužáky se můžu spolehnout.

Rodiče:

- 1) Myslím si, že mé dítě nepracuje ve škole na své maximum.
- 2) Díky této škole má moje dítě představu, co může po jejím ukončení dělat.
- 3) Myslím, že moje dítě se nechce zapojovat do různých akcí školy.

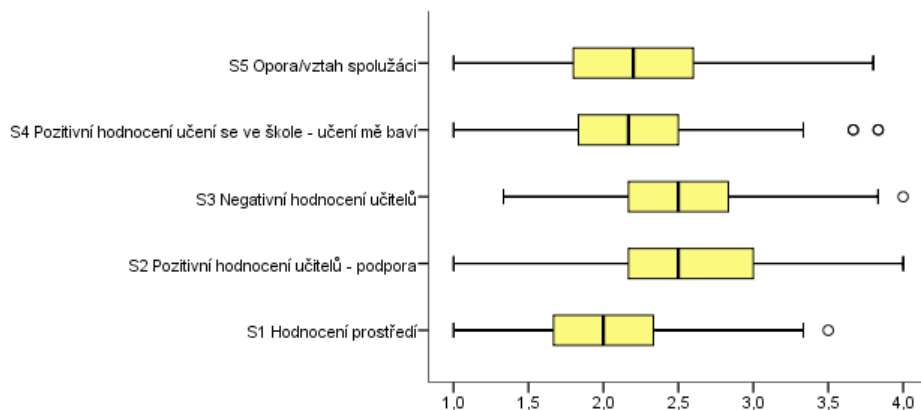
Oblasti, které jsou předmětem uvedených otázek, jsou vnímány jako nejvíce problematické, nicméně ne vždy se jedná o problémy, se kterými může vedení školy něco konkrétního udělat. Přesto doporučujeme tyto oblasti zvažovat při přípravě plánů školy na následující období.

Výsledky za jednotlivé skupiny dotazovaných

Učitelé o klimatu školy

Na otázky odpovídalo 27 učitelů, z toho 20 učitelek a 7 učitelů.

Stejným způsobem, jakým byla zobrazena celková hodnocení, jsou v následujícím obrázku zobrazena rozložení šesti dílčích hodnocení klimatu školy učiteli. Zobrazená čísla jsou pak uvedena v následující tabulce.

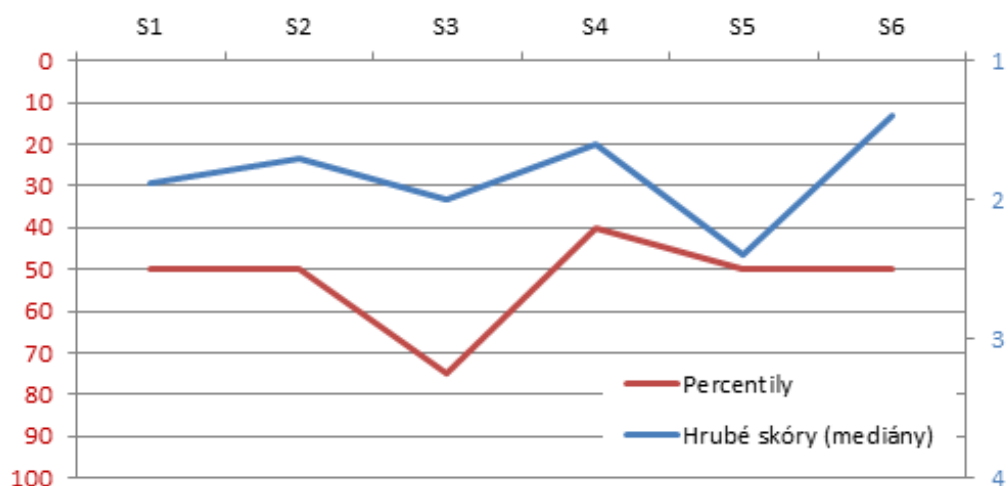


Pro větší přehlednost uvádíme zobrazované údaje i v podobě tabulky.

	S1	S2	S3	S4	S5	S6
N	27	27	27	27	27	27
Minimum	1,00	1,00	1,00	1,00	1,80	1,00
Q1	1,63	1,43	1,80	1,40	2,20	1,20
Medián	1,88	1,71	2,00	1,60	2,40	1,40
Q3	2,00	2,00	2,20	1,80	2,80	1,80
Maximum	2,50	2,43	2,60	2,40	3,00	2,40

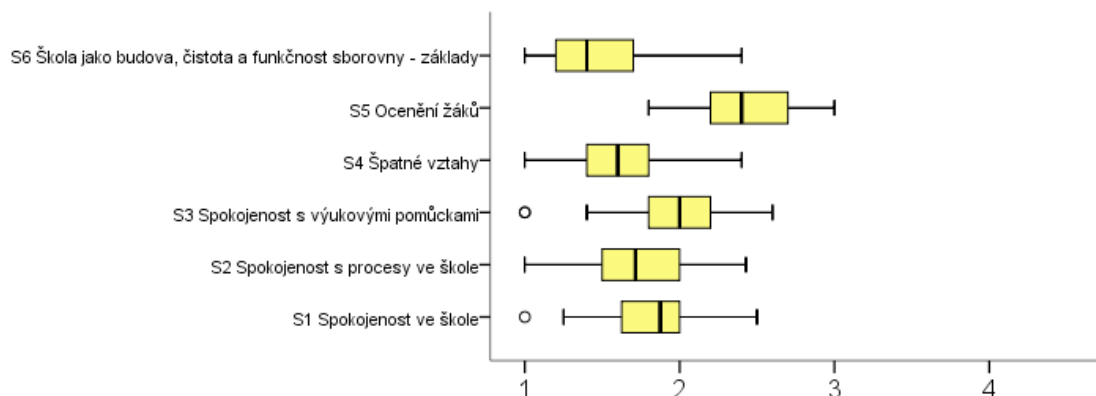
Stejně jako u celkových hodnocení je pro porovnávání středních hodnot (mediánů) mezi jednotlivými škálami a mezi školami nutný přepočítání na percentilové normy.

- U škály 1 hodnotící osobní spokojenost učitele ve škole je medián 1,9, což odpovídá 50. percentilu.
- U škály 2 hodnotící spokojenost učitele s procesy ve škole je medián 1,7, což odpovídá 50. percentilu.
- U škály 3 hodnotící spokojenost učitele s výukovými pomůckami a vybavením je medián 2,0, což odpovídá 75. percentilu.
- U škály 4 hodnotící vztahy ve škole je medián 1,6, což odpovídá asi 40. percentilu.
- U škály 5 hodnotící ocenění žáků ve škole je medián 2,4, což odpovídá 50. percentilu.
- U škály 6 hodnotící školu jako budovu, čistotu, výzdobu je medián 1,4, což odpovídá 50. percentilu.



Žáci o klimatu školy

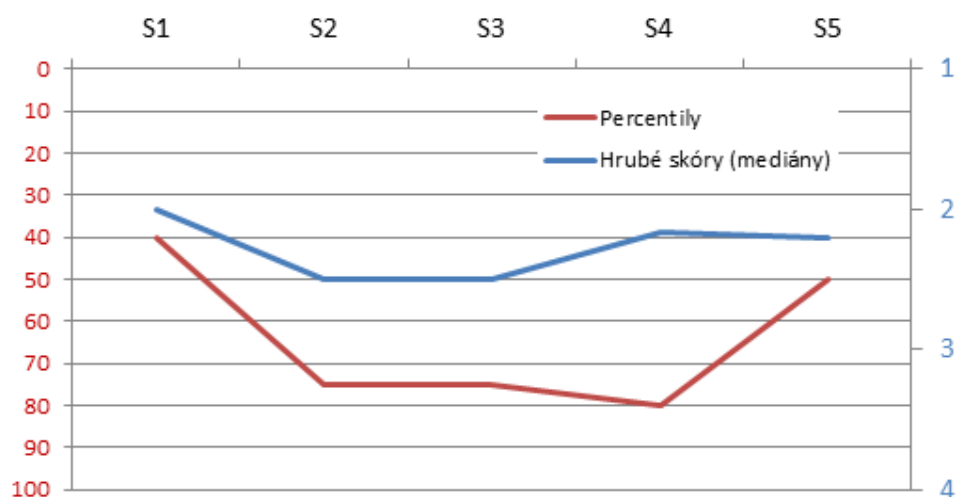
Na otázky odpovídalo 322 žáků, z toho 159 chlapců a 157 dívek (6 žáků neudalo pohlaví). Stejným způsobem, jakým byla zobrazena celková hodnocení, jsou v následujícím obrázku zobrazena rozložení pěti dílčích hodnocení klimatu školy žáky. Zobrazená čísla jsou pak uvedena v následující tabulce.



Pro větší přehlednost uvádíme zobrazované údaje i v podobě tabulky.

	S1	S2	S3	S4	S5
N	322	321	321	320	321
Minimum	1,00	1,00	1,00	1,00	1,80
Q1	1,67	2,17	2,17	1,83	1,80
Medián	2,00	2,50	2,50	2,17	2,20
Q3	2,33	3,00	2,83	2,50	2,60
Maximum	3,50	4,00	4,00	3,83	3,80

Porovnání výsledků školy s orientační normou.



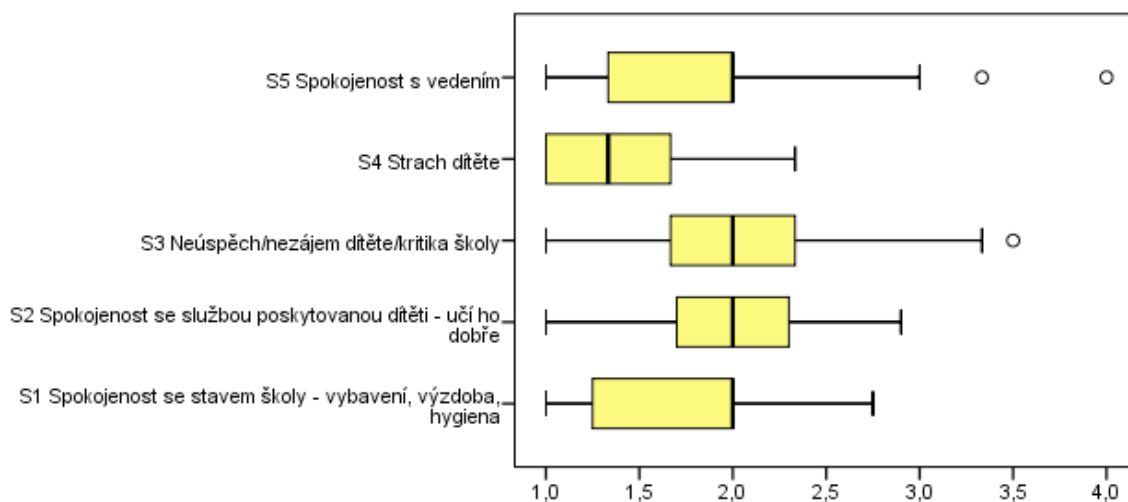
Stejně jako u celkových hodnocení je pro porovnávání středních hodnot (mediánů) mezi jednotlivými škálami a mezi školami nutný přepočítání na percentilové normy. Stále zde platí, že čím nižší percentil, tím pozitivnější hodnocení.

- U škály 1 hodnotící fyzické prostředí školy je medián 2,0, což odpovídá 40. percentilu.
- U škály 2 hodnotící podporu ze strany učitelů je medián 2,5, což odpovídá 75. percentilu.
- U škály 3 hodnotící negativní chování učitelů je medián 2,5, což odpovídá 75. percentilu.
- U škály 4 pozitivně hodnotící učení ve škole je medián 2,2, což odpovídá 80. percentilu.
- U škály 5 hodnotící oporu spolužáků je medián 2,2, což odpovídá 50. percentilu.

Rodiče o klimatu školy

Na otázky odpovídalo 69 rodičů, z toho 10 mužů a 5 žen (ostatní neudali pohlaví).

Stejným způsobem, jakým byla zobrazena celková hodnocení, jsou v následujícím obrázku zobrazena rozložení pěti dílčích hodnocení klimatu školy rodiči. Zobrazená čísla jsou pak uvedena v následující tabulce.



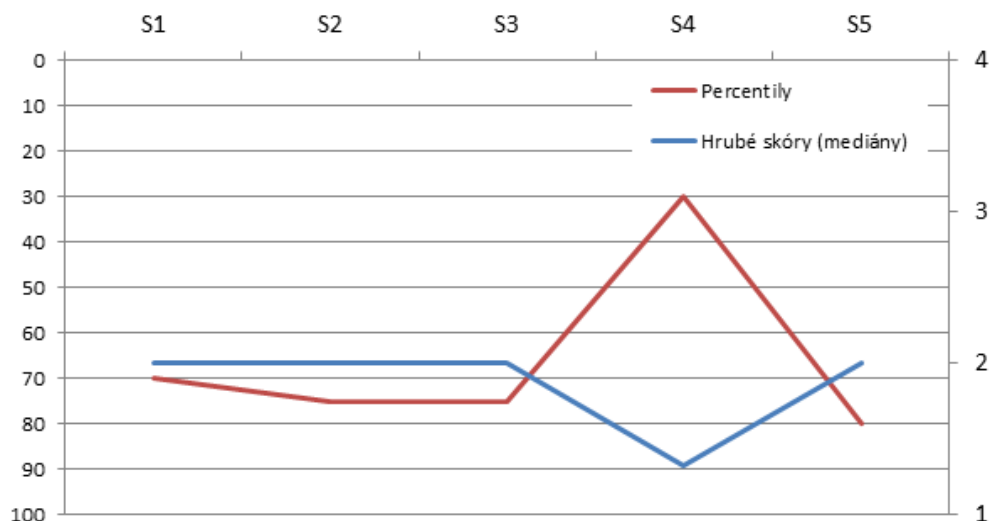
Pro větší přehlednost uvádíme zobrazované údaje i v podobě tabulky.

	S1	S2	S3	S4	S5
N	69	69	69	69	69
Minimum	1,00	1,00	1,00	1,00	1,80
Q1	1,25	1,70	1,67	1,00	1,25
Medián	2,00	2,00	2,00	1,33	2,00
Q3	2,00	2,30	2,50	1,67	2,00
Maximum	2,75	2,90	3,50	2,33	4,00

Stejně jako u celkových hodnocení je pro porovnávání středních hodnot (mediánů) mezi jednotlivými škálami a mezi školami nutný přepočítání na percentilové normy. Stále zde platí, že čím nižší percentil, tím pozitivnější hodnocení.

- U škály 1 hodnotící spokojenost rodičů se stavem školy je medián 2,0, což odpovídá 70. percentilu.
- U škály 2 hodnotící spokojenost rodičů se vzdělávací službou poskytovanou dítěti je medián 2,0, což odpovídá 75. percentilu.
- U škály 3 hodnotící rodičem percipovaný nezájem dítěte či pocit neúspěchu způsobený školou je medián 2,0, což odpovídá 75. percentilu.
- U škály 4 hodnotící strach, který dítě prožívá ve škole, je medián 1,33, což odpovídá 30. percentilu.
- U škály 5 hodnotící spokojenost rodičů s vedením školy je medián 2,0, což odpovídá 80. percentilu.

Porovnání výsledků školy s orientační normou.

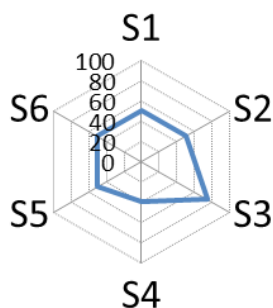


Závěr zprávy

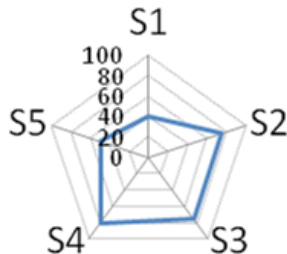
Získané výsledky jsou pro rozhodování prakticky využitelné. Stručnou rekapitulaci hlavních výsledků nabízejí i následující pavučinové grafy. Jednotlivé osy ukazují srovnání výsledků školy s percentilovou normou. Toto zobrazení jednak ukazuje problematické aspekty z pohledu odpovídajících, ale i rámcovou představu o celkovém hodnocení. Čím menší plochu grafu výsledný mnohoúhelník zabírá, tím je klima školy lepší - v porovnání s 26 školami, které jsme použili pro stanovení orientační normy.

Shrnutí percentilových výsledků:

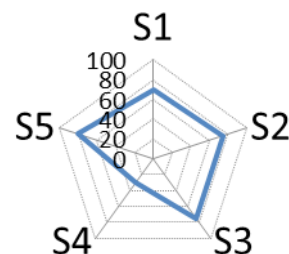
Učitelé



Žáci



Rodiče



Legenda

Učitelé: S1 - Spokojenost ve škole, S2 - Nespokojenost s procesy ve škole, S3 - Vybavení školy, S4 - Špatné vztahy, S5 - Ocenění žáků učiteli, S6 - Fyzické prostředí školy

Žáci: S1 - Spokojenost s prostředím školy, S2 - Vnímaná podpora ze strany učitelů, S3 - Negativní hodnocení učitelů, S4 - Učení mě baví, S5 - Vztahy se spolužáky

Rodiče: S1 - Fyzické prostředí školy, S2 - Škola jako služba, S3 - Neúspěch-nezájem dítěte připisovaný škole, S4 - Strach dítěte ze školy, S5 - Vedení školy

Příloha evaluační zprávy Klima školy

Volné odpovědi učitelů:

- Už nemám sil
- Líbilo by se mi, kdyby škola podporovala více možností, jak komunikovat mezi učiteli, žáky a rodiči - nejen pomocí třídních schůzek, ale i různých akcí, na které by byli rodiče zváni (prezentace školních výsledků žáků, přátelská setkávání na sportovních akcích pořádaných školou, dny školy, ...)
- Podobné dotazníky nikdy vůbec nic neřešily a neřeší. Jsou podle mne zbytečné. Pokud by tento měl být výjimkou a něčemu posloužil, bylo by to milé překvapení. Ale spíš tomu nevěřím.
- bez připomínek

Volné odpovědi žáků:

- Kromě učitele [...] jsem skokojenej.
- [...] neumí učit- to je můj učitel na matematiku, nevisvětlí látku, jeho příklady jsou kilometry dlouhé a nikdo je nechápe
- ne šeko je OK
- Sem tady spokojená :)
- Pan učitel [...] kterého máme na matiku nikomu z naší třídy nevyhovuje.
- [...] je hroznej učitel neumí vysvětlovat na každého si zasedne a tak prosím vyřidtemu to.protože ja ktomu nemam odvahu
- Ahoj :) jmenuji se [...]
- spíše
- myslím si, že by nás ve škole měli učit umět obhájit svůj názor
- V některých otázkách by se hodila odpověď „Nevím“
- Se školou jsem spokojen.
- Myslím si že Akce školy by měli být dobrovolné. Např. adaptivní kurz byl povinný: není to správné, vede to k jednotvárnému přemýšlení žáku, aniž by se mohl o něčem v budoucnu rozhodnout. žáci by si zasloužily více individuality.
- Náš třídní učitel je nejlepší.
- Chybí zde možnost, která by vyjadřovala něco mezi.
- Někteří učitelé by se měli naučit lépe artikulovat
- Jde to .. až na [...]!!
- k čemu to je????
-MucííqQ..... :-* Lowáskuju Whás ! :)
- MuCííQ loVíík :***
- Nejsem si úplně jist anonimitou a důvěryhodností tohoto dotazníku.
- Toto není anonymní dotazník...
- To bude asi tak vše :)))
- Doufám, že tedy aspoň nastanou nějaké radikální změny ...
- Nic dodat nepotřebuji.
- Je tu zima !
- Třídní schůzky jsme ještě neměly!!!!. Nemam rad [...]!!!
- Třídní shůzky ještě nebyli.. Tak jak se jich mohou rodiče zúčastňovat.. Někteří učitelé používají špatné metody vykládání látky. ([...])
- Často hloupé otázky...
- Jsem ráda, že chodím do této školy.
- Kdo to vymyslel? :D
- nic mioc čekal jsem víc
- nesnáším [...]!!!!!!!!!!!!!!!!!!!!!!!!!!!!!! neumí učit!!!!!!!!!!!!!!!!!!!!!!!!!!!!!!!!!!!!!!

Volné odpovědi rodičů:

- Na některé otázky nelze vybrat jednoznačnou odpověď dle daného výběru.
- Ráda bych touto cestou poděkovala za nasazení a obrovský zájem o své studenty třídnímu [...] a paní učitelce [...]. Ale musím vytknout špatnou výuku jazyků a neprofesionální přístup jazykářů k žákům.
- Speciálně oceňuji třídního učitele za vstřícný přístup k žákům, motivaci, pomoc a naprosto férové jednání.
- Některé otázky mi přišly určené spíše pro studenty než rodiče.
- Třídní učitel této třídy, je kantor na svém místě, má přehled o studentech, jak školní tak i mimoškolní činnosti a motivuje je k lepším výkonům.
- Se školou jsem celkově spokojena .
- Děti měly vypracovat technickou zprávu v autocadu který ještě neprobraly.Mé dítě mělo strach ze špatné známky.
- Dcera navštěvuje školu teprve od září, proto nemohu dostatečně posoudit.
- Na mnoho otázek jsem nemohl objektivně odpovědět, jelikož chybí volba odpovědi „Nevím“.
- Na některé otázky mohu jako rodič těžko odpovědět.
- Myslím, že záporné otázky mohou snadno způsobit, že odpověď je jiná než tazatel zamýšlel

**Příloha 3 – Orientační normy k evaluačnímu nástroji Klima školy.
Soubor dotazníků pro učitele, žáky a rodiče. Revidovaná verze.**

Legenda k tabulkám

- Škála 1-X – jednotlivé škály v dotazníku
- N – počet škol, ze kterých je orientační norma vypočtena
- Percentil – hodnota pro 10.-90. percentil

Poznámka: Velikost vzorku (26 škol) bohužel neumožňuje jemnější rozdělení percentilových norem.

Tabulka 6 – Orientační normy - Dotazník pro učitele

		Škála 1	Škála 2	Škála 3	Škála 4	Škála 5	Škála 6	Škála X
N		19	19	19	19	19	19	19
Percentil	10	1,55	1,46	1,20	1,44	2,02	1,35	1,53
	25	1,76	1,61	1,71	1,55	2,14	1,56	1,77
	50	1,86	1,71	1,91	1,65	2,30	1,77	1,88
	75	2,05	1,85	2,06	1,78	2,47	1,98	1,99
	90	2,33	1,98	2,32	1,92	2,58	2,27	2,08

Názvy škál:

Škála 1: Spokojenost ve škole, Škála 2: Nespokojenost s procesy ve škole, Škála 3: Vybavení školy, Škála 4: Špatné vztahy, Škála 5: Ocenění žáků učiteli, Škála 6: Fyzické prostředí školy, Škála X: Celkové hodnocení klimatu školy

Tabulka 7 – Orientační normy - Dotazník pro žáky

		Škála 1	Škála 2	Škála 3	Škála 4	Škála 5	Škála X
N		25	25	25	25	25	25
Percentil	10	1,67	1,87	2,06	1,63	1,90	1,79
	25	1,85	2,06	2,17	1,82	2,05	1,92
	50	2,11	2,26	2,35	2,03	2,18	2,17
	75	2,48	2,46	2,48	2,15	2,33	2,37
	90	2,83	2,64	2,60	2,26	2,47	2,53

Názvy škál:

Škála 1: Spokojenost s prostředím školy, Škála 2: Vnímaná podpora ze strany učitelů, Škála 3: Negativní hodnocení učitelů, Škála 4: Učení mě baví, Škála 5: Vztahy se spolužáky, Škála X: Celkové hodnocení klimatu školy

Tabulka 8 – Orientační normy - Dotazník pro rodiče

		Škála 1	Škála 2	Škála 3	Škála 4	Škála 5	Škála X
N		12	12	12	12	12	12
Percentil	10	1,40	1,61	1,68	1,02	1,16	1,60
	25	1,63	1,82	1,80	1,22	1,56	1,73
	50	1,86	1,93	1,92	1,50	1,81	1,83
	75	2,10	1,99	2,00	1,80	1,97	1,93
	90	2,29	2,13	2,18	2,10	2,10	2,28

Názvy škál:

Škála 1: Fyzické prostředí školy, Škála 2: Škola jako služba, Škála 3: Neúspěch-nezájem dítěte připisovaný škole, Škála 4: Strach dítěte ze školy, Škála 5: Vedení školy, Škála X: Celkové hodnocení klimatu školy

Příloha 4 – Zařazení položek revidovaných dotazníků evaluačního nástroje Klima školy do škál

Poznámka – pořadí otázek ve škále odpovídá pořadí v dotazníku (nikoli faktorovým nábojům). Písmeno R za číslem otázky upozorňuje na opačnou polaritu odpověďové škály.

Tabulka 9 - Zařazení položek revidovaných dotazníků evaluačního nástroje Klima školy do škál (Učitelé)

Krátké označení škály	Název škály	Položky zařazené do škály
S1	Spokojenost ve škole	13R) Myslím si, že řada mých kolegů chce ze školy odejít. 15) Komunikace mezi vedením školy a učiteli je bezproblémová. 16) Myslím si, že moje práce ve škole je dostatečně finančně ohodnocena. 17R) Vedení školy mě již několikrát zklamalo svým postojem k záležitostem týkajícím se učitelů. 27) V naší škole mohu plně uplatnit svůj potenciál nad rámec výuky. 33) Můj rozvrh hodin mi každoročně vyhovuje. 34) Jsem rád/ráda, že pracuji na této škole. 35) Myslím si, že naše škola má ve srovnání s ostatními školami v okolí dobré jméno.
S2	Spokojenost s procesy ve škole	2) Líbí se mi výzdoba školy. 12R) Slychávám od žáků, že někteří učitelé nejsou schopni odpovědět na jejich otázky, které se týkají učiva. 26R) Někteří kolegové mě svými požadavky omezují. 28R) V naší škole se nic zajímavého neděje. 29) Ve škole mají žáci možnost objevovat nové věci. 30) Vedení školy podporuje, když učitelé uplatňují ve výuce různé inovace. 32R) Někteří učitelé pravidla nedodržují.
S3	Spokojenost s výukovými pomůckami	3) Vyhovuje mi moje pracovní zázemí ve škole (stůl, židle...) 7) Mám k dispozici dostatek pomůcek pro vyučování. 8) V učebnách, v nichž učím, jsem spokojen s didaktickou technikou. 9) Škola disponuje řadou dostupných informačních zdrojů pro výuku (knihy, časopisy ...). 11) Vybavení sborovny je funkční.
S4	Špatné vztahy	14R) Mnoho rodičů mě uráží. 18R) Žáci naší školy si nejsou ochotni vzájemně pomáhat. 20R) Mám strach z některých žáků naší školy. 21R) Bojím se některých kolegů ve škole. 22R) Žáci se bojí některých spolužáků.
S5	Ocenění ze strany žáků	19) Na většinu svých žáků se mohu spolehnout. 23) Žáci jsou ochotni mi pomáhat s přípravou výuky. 24) Jsem spokojený s tím, co se žáci v mých hodinách naučí. 25) Oceňuji snahu svých žáků podávat ve škole co nejlepší výkony. 31) Všichni žáci dodržují pravidla ve škole.
S6	Škola jako budova, čistota a funkčnost sborovny – základy	1) Budova školy se mi líbí. 2) Líbí se mi výzdoba školy. 5) Ve škole je vždy uklizeno. 6) Stav hygienických zařízení (WC, sprchy, umývárny, ...) je vyhovující. 11) Vybavení sborovny je funkční.
SX	Celkové hodnocení klimatu školy učiteli	2) Líbí se mi výzdoba školy. 3) Vyhovuje mi moje pracovní zázemí ve škole (stůl, židle...) 7) Mám k dispozici dostatek pomůcek pro vyučování. 8) V učebnách, v nichž učím, jsem spokojen s didaktickou technikou. 9) Škola disponuje řadou dostupných informačních zdrojů pro výuku (knihy, časopisy ...). 11) Vybavení sborovny je funkční. 13R) Myslím si, že řada mých kolegů chce ze školy odejít. 15) Komunikace mezi vedením školy a učiteli je bezproblémová. 17R) Vedení školy mě již několikrát zklamalo svým postojem k záležitostem týkajícím se učitelů. 18R) Žáci naší školy si nejsou ochotni vzájemně pomáhat. 19) Na většinu svých žáků se mohu spolehnout. 26R) Někteří kolegové mě svými požadavky omezují. 27) V naší škole mohu plně uplatnit svůj potenciál nad rámec výuky. 28R) V naší škole se nic zajímavého neděje. 29) Ve škole mají žáci možnost objevovat nové věci. 30) Vedení školy podporuje, když učitelé uplatňují ve výuce různé inovace. 31) Všichni žáci dodržují pravidla ve škole. 33) Můj rozvrh hodin mi každoročně vyhovuje. 34) Jsem rád/ráda, že pracuji na této škole. 35) Myslím si, že naše škola má ve srovnání s ostatními školami v okolí dobré jméno.

Tabulka 10 - Zařazení položek revidovaných dotazníků evaluačního nástroje Klima školy do škál (Žáci)

Krátké označení škály	Název škály	Položky zařazené do škály
S1	Hodnocení prostředí školy	1) Budova naší školy se mi líbí. 2) Líbí se mi výzdoba školy. 3) Okolí školy se mi zdá upravené. 4) Ve škole je vždy uklizeno. 6) Stav hygienických zařízení (WC, sprchy, umývárny, ...) je vyhovující. 7) Jsem spokojen s nábytkem naší školy (s lavicemi, židlemi, ...).
S2	Pozitivní hodnocení učitelů - podpora	10) Učitelé mají pochopení pro moje problémy. 12) Učitelé dodržují vše, co nám slíbí. 14) Všichni učitelé mají přehled o tom, co učí. 22) Myslím si, že nás učitelé respektují. 25) Učitelé mi pomáhají při řešení problémů ve škole. 27) U učitelů můžu hledat pomoc při řešení osobních problémů.
S3	Negativní hodnocení učitelů	11R) Myslím si, že učitelé nadržují některým spolužákům. 13R) Učitelé mi špatně vysvětlují učivo. 15R) Při vyučování se vždy nudím. 23R) Bojím se některých učitelů. 30R) Učitelé oceňují jen mé znalosti, ale ne moji snahu. 31R) Učitelé učí jednotvárně.
S4	Pozitivní hodnocení učení se ve škole - učení mě baví	16) Mám radost ze svých školních úspěchů. 26) U učitelů můžu hledat pomoc při řešení problémů spojených s učením. 28) V hodinách se hodně naučím. 29) Ve škole se snažím podávat co nejlepší výkony. 32) Ve vyučování se můžu zapojit do diskuze. 33) Ve škole mám možnost ukázat, co umím..
S5	Vnímaná opora a vztahy se spolužáky	17) Ve škole mám spolužáka, kterému se můžu s čímkoliv svěřit. 18) Na všechny spolužáky se můžu spolehnout. 19) Se spolužáky se navzájem uznáváme. 20) Před spolužáky můžu přiznat každou svoji chybu. 24) Když potřebuji, tak mi spolužáci poradí.
SX	Celkové hodnocení klimatu školy žáky	1) Budova naší školy se mi líbí. 2) Líbí se mi výzdoba školy. 4) Ve škole je vždy uklizeno. 6) Stav hygienických zařízení (WC, sprchy, umývárny, ...) je vyhovující. 10) Učitelé mají pochopení pro moje problémy. 12) Učitelé dodržují vše, co nám slíbí. 13R) Učitelé mi špatně vysvětlují učivo. 14) Všichni učitelé mají přehled o tom, co učí. 15R) Při vyučování se vždy nudím. 22) Myslím si, že nás učitelé respektují. 25) Učitelé mi pomáhají při řešení problémů ve škole. 26) U učitelů můžu hledat pomoc při řešení problémů spojených s učením. 27) U učitelů můžu hledat pomoc při řešení osobních problémů. 28) V hodinách se hodně naučím. 29) Ve škole se snažím podávat co nejlepší výkony. 33) Ve škole mám možnost ukázat, co umím. 34) Jsem rád/ráda, že chodím do této školy. 35) Myslím si, že naše škola má ve srovnání s ostatními školami v okolí dobré jméno..

Tabulka 11 - Zařazení položek revidovaných dotazníků evaluačního nástroje Klima školy do škál (Rodiče)

Krátké označení škály	Název škály	Položky zařazené do škály
S1	Spokojenost se stavem školy - vybavení, výzdoba, hygiena	1) Líbí se mi výzdoba školy. 2) Ve škole je vždy uklizeno. 3) Stav hygienických zařízení (WC, sprchy, umývárny,...) je vyhovující. 4) Vybavení školy (např. nábytkem...) pokládám za vyhovující.
S2	Spokojenost se službou poskytovanou dítěti - učí ho dobře	11) Myslím si, že většina učitelů se snaží nikomu nenadržovat. 12) Učitelé mají pochopení pro problémy mého dítěte. 13) Myslím si, že moje dítě chodí rádo do školy. 23) Když mé dítě chybí, ví od spolužáků, co se ve škole dělo. 24) Třídní učitel mě dostatečně informuje o mém dítěti. 26) Mám radost z toho, co se dítě ve vyučování naučilo. 27) Myslím si, že se moje dcera/můj syn snaží podávat ve škole co nejlepší výkony. 28) Ve škole může moje dítě říct svůj názor. 29) Ve škole má moje dítě možnost ukázat, co umí. 30) Díky této škole má moje dítě představu, co může po jejím ukončení dělat.
S3	Neúspěch/nezájem dítěte připisovaný škole	7R) Mé dítě musí být často doučováno. 9R) Domnívám se, že učitelé nepřipravují mé dítě do života. 10R) Domnívám se, že učitelé nepřipravují mé dítě k přijímacím zkouškám. 15R) Zdá se mi, že učení mé dítě příliš nezajímá. 15R) Myslím si, že se mé dítě nechce zapojovat do různých akcí školy. 16R) Myslím si, že mé dítě nepracuje ve škole na své maximum.
S4	Strach dítěte ze školy	20R) Mé dítě má strach z některých spolužáků. 21R) Stále častěji se dovidám, že si žáci navzájem ubližují. 22R) Mé dítě se bojí učitelů.
S5	Spokojenost s vedením školy	17) Myslím si, že ve vedení této školy jsou schopní lidé. 18) Na vedení školy oceňuji lidský přístup k mému dítěti. 19) Ze způsobu jednání s vedením školy mám dobrý pocit..
SX	Celkové hodnocení klimatu školy rodiči	6) Myslím si, že většina učitelů mého dítěte má přehled v tom, co učí. 11) Myslím si, že většina učitelů se snaží nikomu nenadržovat. 12) Učitelé mají pochopení pro problémy mého dítěte. 13) Myslím si, že moje dítě chodí rádo do školy. 17) Myslím si, že ve vedení této školy jsou schopní lidé. 18) Na vedení školy oceňuji lidský přístup k mému dítěti. 19) Ze způsobu jednání s vedením školy mám dobrý pocit. 24) Třídní učitel mě dostatečně informuje o mém dítěti. 25) Většina učitelů chce, aby mé dítě přemýšlelo. 26) Mám radost z toho, co se dítě ve vyučování naučilo. 28) Ve škole může moje dítě říct svůj názor. 29) Ve škole má moje dítě možnost ukázat, co umí. 30) Díky této škole má moje dítě představu, co může po jejím ukončení dělat. 31) Jsem rád/ráda, že moje dítě chodí do této školy. 33) Myslím si, že tato škola má ve srovnání s ostatními školami v okolí dobré jméno.

Příloha 5 – Některé výsledky statistického zpracování dat (faktorová analýza, analýza rozptylu)

Pro všechny tři dotazníky zde uvádíme faktorové náboje jednotlivých položek na dimenzích vytvořených faktorovou analýzou metodou maximum likelihood. Protože šlo o ryze explorační analýzu, počet extrahovaných faktorů a jejich rotace se řídila především interpretovatelností získané faktorové struktury. Zde uvádíme struktury, z nichž jsme nakonec vycházeli při seskupování položek dotazníků do škál.

Poznámka – čísla a formulace položek odpovídají původním verzím dotazníků evaluačního nástroje (Grecmanová a kol., 2012)

Výsledky – učitelé

Tabulka 12 - Faktorové náboje >|0,3| (rotace Promax) (učitelé)

	Faktor					
	1	2	3	4	5	6
1) Budova školy se mi líbí.						0,40
2) Líbí se mi výzdoba školy.			0,42			0,33
3) Vyhovuje mi moje pracovní zázemí ve škole (stůl, židle....).		0,38				
4R) Ve škole je nedostatek specializovaných učeben.		0,38				
5) Ve škole je vždy uklizeno.						0,57
6) Stav hygienických zařízení (WC, sprchy, umývárny, ...) je vyhovující.						0,68
7) Mám k dispozici dostatek pomůcek pro vyučování.		0,93				
8) V učebnách, v nichž učím, jsem spokojen s didaktickou technikou.		0,70				
9) Škola disponuje řadou dostupných informačních zdrojů pro výuku (knihy, časopisy ...).		0,55				
10) Se stravou ve školní jídelně jsem spokojen.						
11) Vybavení sborovny je funkční.						
12R) Slychávám od žáků, že někteří učitelé nejsou schopni odpovědět na jejich otázky, které se týkají učiva.			0,56			
13R) Nedaří se mi k žákům přistupovat individuálně.				0,34		
14) K problémům žáků se snažím přistupovat s porozuměním.						
15R) Myslím si, že řada mých kolegů chce ze školy odejít.	0,51					
16) Mezi učiteli nejsou velké konflikty.						
17) Rodiče mě často kontaktují, aby se zeptali na školní výsledky svých dětí.					0,40	
18T) Mnoho rodičů mě uráží.				0,35		
19) Komunikace mezi vedením školy a učiteli je bezproblémová.	0,62					
20) Myslím si, že moje práce ve škole je dostatečně finančně ohodnocena.	0,39					
21R) Vedení školy mě již několikrát zklamalo svým postojem k záležitostem týkajícím se učitelů.	0,56					
22) Ve škole je někdo, komu se mohu svěřit.						
23R) Žáci naší školy si nejsou ochotni vzájemně pomáhat.				0,31		
24) Na většinu svých žáků se mohu spolehnout.					0,64	
25R) Mám strach z některých žáků naší školy.				0,48		
26) Mezi kolegy mám několik velmi dobrých přátel.						
27R) Bojím se některých kolegů ve škole.				0,52		
28R) Žáci se bojí některých spolužáků.				0,44		
29) Žáci mi někdy pomáhají s přípravou výuky.					0,38	
30) Jsem spokojený s tím, co se žáci v mých hodinách naučí.					0,53	
31) Oceňuji snahu svých žáků podávat ve škole co nejlepší výkony.					0,46	
32R) Někteří kolegové mě svými požadavky omezují.						

33) V naší škole mohu plně uplatnit svůj potenciál nad rámec výuky.	0,37					
34R) V naší škole se nic zajímavého neděje.			0,66			
35) Ve škole mají žáci možnost objevovat nové věci.			0,56			
36) Vedení školy podporuje, když učitelé uplatňují ve výuce různé inovace.	0,31		0,46			
37) Zním plány školy do budoucna.						
38) Všichni žáci dodržují pravidla ve škole.					0,36	
39R) Někteří učitelé pravidla nedodržují.			0,38			
40) Za nedodržování pravidel jsou žáci přiměřeně potrestáni.						
41) Můj rozvrh hodin mi každoročně vyhovuje.	0,40					
42) Jsem rád/ráda, že pracuji na této škole.	0,72					
43) Líbí se mi znak (logo) školy.						
44) Myslím si, že naše škola má ve srovnání s ostatními školami v okolí dobré jméno.						0,40
Podíl rozptylu vysvětlený faktorem (nelze sčítat)	13%	9%	11%	6%	7%	6%

Tabulka 13 - Korelace mezi rotovanými faktory (učitelé)

Faktor	1	2	3	4	5	6
1	1,00	0,48	0,55	0,41	0,29	0,25
2	0,48	1,00	0,46	0,11	0,27	0,29
3	0,55	0,46	1,00	0,17	0,30	0,36
4	0,41	0,11	0,17	1,00	0,17	0,01
5	0,29	0,27	0,30	0,17	1,00	0,16
6	0,25	0,29	0,36	0,01	0,16	1,00

Tabulka 14 - Složky rozptylu (učitelé)

S1 Spokojenost ve škole.					
Parametr	Rozptyl	Směrodatná odchylka	Waldovo Z	Signifikance	Podíl rozptylu na úrovni školy
Individuální rozptyl	0,179	0,013	14,215	0,000	18%
Rozptyl mezi školami	0,039	0,017	2,219	0,026	

S2 Spokojenost s procesy ve škole.					
Parametr	Rozptyl	Směrodatná odchylka	Waldovo Z	Signifikance	Podíl rozptylu na úrovni školy
Individuální rozptyl	0,162	0,011	14,234	0,000	5%
Rozptyl mezi školami	0,009	0,006	1,409	0,159	

S3 Spokojenost s výukovými pomůckami.					
Parametr	Rozptyl	Směrodatná odchylka	Waldovo Z	Signifikance	Podíl rozptylu na úrovni školy
Individuální rozptyl	0,220	0,015	14,258	0,000	29%
Rozptyl mezi školami	0,092	0,035	2,660	0,008	

S4 Špatné vztahy.					
Parametr	Rozptyl	Směrodatná odchylka	Waldovo Z	Signifikance	Podíl rozptylu na úrovni školy
Individuální rozptyl	0,165	0,012	14,256	0,000	2%
Rozptyl mezi školami	0,004	0,004	0,948	0,343	

S5 Ocenění žáků.					
Parametr	Rozptyl	Směrodatná odchylka	Waldovo Z	Signifikance	Podíl rozptylu na úrovni školy
Individuální rozptyl	0,180	0,013	14,302	0,000	12%
Rozptyl mezi školami	0,025	0,011	2,218	0,027	

S6 Škola jako budova, čistota a funkčnost sborovny - základy.					
Parametr	Rozptyl	Směrodatná odchylka	Waldovo Z	Signifikance	Podíl rozptylu na úrovni školy
Individuální rozptyl	0,143	0,010	14,250	0,000	46%
Rozptyl mezi školami	0,119	0,042	2,873	0,004	

SX Celkové unidimenzionální hodnocení školy.					
Parametr	Rozptyl	Směrodatná odchylka	Waldovo Z	Signifikance	Podíl rozptylu na úrovni školy
Individuální rozptyl	0,116	0,008	14,057	0,000	14%
Rozptyl mezi školami	0,019	0,010	1,861	0,063	

Výsledky – žáci

Tabulka 15 - Faktorové náboje >|0,3| (šikmá rotace Promax) (žáci)

	Faktor					
	1	2	3	4	5	6
1) Budova školy je v dobrém stavu.		0,80				
2R) V prostorách školy se špatně orientuji.					0,38	
3) Líbí se mi výzdoba školy.		0,50				
4R) Prostory školy na mě působí stísněně.						
5) Okolí školy se mi zdá upravené.		0,49				
6) Ve škole je vždy uklizeno.		0,52				
7R) Nevyhovuje mi prostor k ukládání vlastních věcí ve škole.						
8) Stav hygienických zařízení (WC, sprchy, umývárny, ...) je vyhovující.		0,61				
9) Jsem spokojen s nábytkem naší školy (s lavicemi, židlemi, ...).		0,62				
10) Ve škole využívám při vyučování mnoho pomůcek (např. počítače, ...).		0,42				
11) Jsem spokojen s vybavením naší tělocvičny.		0,40				
12) Jídlo ve školní jídelně mi vždy chutná.						
13) Všichni učitelé mají pochopení pro moje problémy.			0,48			
14R) Myslím si, že učitelé nadržují některým spolužákům.			0,68			
15) Učitelé dodržují vše, co nám slíbí.			0,39			
16) Někteří učitelé připravují žáky na různé soutěže.	0,52					
17) Někteří učitelé pro nás připravují školní projekty.	0,52					
18R) Učitelé mi špatně vysvětlují učivo.			0,64			
19) Všichni učitelé vyžadují, abychom v hodině spolupracovali.	0,43					
20) Všichni učitelé mají přehled o tom, co učí.	0,43		0,33			
21R) Při vyučování se vždy nudím.			0,48			
22) Zapojuji se do různých akcí školy.	0,31					
23) Jsem pyšný na své školní úspěchy.						
24) Rodiče se často ptají na mé výsledky ve škole.	0,42					
25R) Rodiče nechodí na třídní schůzky.						

26R) Rodiče si neváží učitelů naší školy.					0,33	
27) Ve škole mám spolužáka, kterému se můžu s čímkoliv svěřit.				0,34		
28) Na všechny spolužáky se můžu spolehnout.				0,66		
29) Se spolužáky se navzájem uznáváme.				0,74		
30) Před spolužáky můžu přiznat každou svoji chybu.				0,68		
31R) Mám strach z některých spolužáků.					0,46	
32) Myslím si, že nás učitelé respektují.	0,35		0,36			
33R) Bojím se některých učitelů.			0,40		0,39	
34) Půjčujeme si sešity na dopsání učiva.	0,51					
35) Když potřebuji, tak mi spolužáci poradí.	0,40			0,44		
36) Učitelé mi pomáhají při řešení problémů ve škole.	0,55		0,31			
37) U učitelů můžu hledat pomoc při řešení problémů spojených s učením.	0,64					
38) U učitelů můžu hledat pomoc při řešení osobních problémů.	0,41					
39) V hodinách se hodně naučím.	0,45					
40) Ve škole se snažím podávat co nejlepší výkony.	0,50					
41R) Učitelé oceňují jen mé znalosti, ale ne moji snahu.			0,58			
42R) Učitelé učí jednotvárně.			0,48			
43) Ve vyučování se můžu zapojit do diskuze.	0,51					
44) Myslím si, že nás učitelé vedou k samostatnosti.	0,52					
45) Ve škole mám možnost ukázat, co umím.	0,64					
46) Ve škole mám možnost objevovat nové informace.	0,66					
47) Suplování je nám dostatečně dopředu oznámeno.						
48) Za nedodržení školního řádu jsou žáci přiměřeně trestáni.	0,41					
49) Všichni učitelé nám říkají, co od nás očekávají.	0,50					
50) Jsem rád/ráda, že chodím do této školy.						0,65
51) Myslím si, že akce školy jsou důležitou součástí jejího života.						0,43
52) Myslím si, že naše škola má ve srovnání s ostatními školami v okolí dobré jméno.						0,68
Podíl rozptylu vysvětlený faktorem (nelze sčítat)	19%	14%	14%	9%	2%	12%

Tabulka 16 - Korelace mezi rotovanými faktory (žáci)

Faktor	1	2	3	4	5	6
1	1,00	0,58	0,61	0,48	-0,06	0,59
2	0,58	1,00	0,53	0,33	-0,07	0,56
3	0,61	0,53	1,00	0,32	-0,18	0,45
4	0,48	0,33	0,32	1,00	-0,01	0,29
5	-0,06	-0,07	-0,18	-0,01	1,00	0,04
6	0,59	0,56	0,45	0,29	0,04	1,00

Tabulka 17 - Složky rozptylu (žáci)

S1 Hodnocení prostředí.					
Parametr	Rozptyl	Směrodatná odchylka	Waldovo Z	Signifikance	Podíl rozptylu na úrovni školy
Individuální rozptyl	0,263	0,007	37,649	0,000	38%
Rozptyl mezi školami	0,159	0,047	3,372	0,001	
S2 Pozitivní hodnocení učitelů - podpora.					
Parametr	Rozptyl	Směrodatná odchylka	Waldovo Z	Signifikance	Podíl rozptylu na úrovni školy
Individuální rozptyl	0,363	0,010	37,380	0,000	13%
Rozptyl mezi školami	0,054	0,017	3,170	0,002	

S3 Negativní hodnocení učitelů.					
Parametr	Rozptyl	Směrodatná odchylka	Waldovo Z	Signifikance	Podíl rozptylu na úrovni školy
Individuální rozptyl	0,281	0,008	37,380	0,000	11%
Rozptyl mezi školami	0,033	0,011	3,101	0,002	

S4 Pozitivní hodnocení učení se ve škole - učení mě baví.					
Parametr	Rozptyl	Směrodatná odchylka	Waldovo Z	Signifikance	Podíl rozptylu na úrovni školy
Individuální rozptyl	0,251	0,007	37,328	0,000	10%
Rozptyl mezi školami	0,028	0,009	3,097	0,002	

S5 Opora/vztahy se spolužáky.					
Parametr	Rozptyl	Směrodatná odchylka	Waldovo Z	Signifikance	Podíl rozptylu na úrovni školy
Individuální rozptyl	0,370	0,010	37,380	0,000	5%
Rozptyl mezi školami	0,017	0,007	2,676	0,007	

SX Celkové hodnocení žáci.					
Parametr	Rozptyl	Směrodatná odchylka	Waldovo Z	Signifikance	Podíl rozptylu na úrovni školy
Individuální rozptyl	0,217	0,006	37,323	0,000	22%
Rozptyl mezi školami	0,062	0,019	3,282	0,001	

Výsledky – rodiče

Tabulka 18 - Faktorové náboje >|0,3| (šikmá rotace Promax) (rodiče)

	Faktor					
	1	2	3	4	5	6
1) Líbí se mi výzdoba školy.		0,77				
2) Líbí se mi výzdoba chodeb.		0,89				
3) Ve škole je vždy uklizeno.		0,64				
4) Stav hygienických zařízení (WC, sprchy, umývárny,...) je vyhovující.		0,58				
5) Vybavení školy (např. nábytkem...) pokládám za vyhovující.	0,32	0,37				
6) Mé dítě je spokojeno se stravou ve školní jídelně.						
7) Myslím si, že většina učitelů mého dítěte má přehled v tom, co učí.	0,37					
8) Pokud mé dítě něčemu nerozumí, většina učitelů se mu to snaží ještě jednou vysvětlit.	0,39		0,26			
9R) Mé dítě musí být často doučováno.			0,50			
10) Učitelé organizují různé akce, které jsou pro žáky zajímavé.	0,27					
11R) Domnívám se, že učitelé nepřipravují mé dítě do života.			0,46			
12R) Domnívám se, že učitelé nepřipravují mé dítě k přijímacím zkouškám.			0,51			
13) Myslím si, že většina učitelů se snaží nikomu nenadržovat.	0,51					
14) Učitelé mají pochopení pro problémy mého dítěte.	0,65					
15R) V některých předmětech se mému dítěti stále střídají učitelé.			0,29			
16R) Třídní učitelé mého dítěte se příliš často mění.					0,33	
17) Myslím si, že moje dítě chodí rádo do školy.	0,48					
18R) Zdá se mi, že učení mé dítě příliš nezajímá.			0,72			
19R) Myslím si, že se mé dítě nechce zapojovat do různých akcí školy.			0,46			

20R) Myslím si, že mé dítě nepracuje ve škole na své maximum.			0,63			
21) Většiny učitelů svého dítěte si vážím.	0,42					
22) Myslím si, že ve vedení této školy jsou schopní lidé.						0,68
23) Na vedení školy oceňuji lidský přístup k mému dítěti.	0,27					0,74
24) Ze způsobu jednání s vedením školy mám dobrý pocit.						0,79
25R) Mé dítě má strach z některých spolužáků.					0,76	
26R) Stále častěji se dovídám, že si žáci navzájem ubližují.					0,72	
27R) Mé dítě se bojí učitelů.			0,29		0,30	
28) Často mám pocit, že mne učitelé neberou jako rovnocenného partnera.						
29) Většina spolužáků je ochotna poradit mému dítěti.	0,43				0,27	
30) Pokud je moje dítě nemocné, nosí mu spolužáci úkoly.	0,52					
31) Když mé dítě chybí, ví od spolužáků, co se ve škole dělo.	0,59				0,31	
32) Třídní učitel mě dostatečně informuje o mém dítěti.	0,57					
33) Většina učitelů chce, aby mé dítě přemýšlelo.	0,45					
34) Domnívám se, že moje dítě může zažít ve škole úspěch.	0,60					
35) Mám radost z toho, co se dítě ve vyučování naučilo.	0,63					
36) Myslím si, že se moje dcera/můj syn snaží podávat ve škole co nejlepší výkony.	0,53		0,34			
37R) Dítě chodí ze školy příliš unavené.		0,33				
38) Ve škole může moje dítě říct svůj názor.	0,72					
39) Ve škole má moje dítě možnost ukázat, co umí.	0,81					
40) Myslím si, že moje dítě má ve škole možnost objevovat nové informace.	0,64					
41) Víím, co se ve škole plánuje do budoucna.	0,37					
42) Díky této škole má moje dítě představu, co může po jejím ukončení dělat.	0,41					
43) Jsem rád/ráda, že moje dítě chodí do této školy.					0,84	
44) Tuto školu mohu doporučit svým známým pro jejich děti.					0,78	
45) Myslím si, že tato škola má ve srovnání s ostatními školami v okolí dobré jméno.					0,78	
Podíl rozptylu vysvětlený faktorem (nelze sčítat)	24%	15%	11%	15%	5%	17%

Tabulka 19 - Korelace mezi rotovanými faktory (rodiče)

Faktor	1	2	3	4	5	6
1	1,00	0,53	0,45	0,59	0,13	0,63
2	0,53	1,00	0,27	0,37	0,06	0,55
3	0,45	0,27	1,00	0,26	0,18	0,38
4	0,59	0,37	0,26	1,00	0,20	0,49
5	0,13	0,06	0,18	0,20	1,00	0,07
6	0,63	0,55	0,38	0,49	0,07	1,00

Tabulka 20 - Složky rozptylu (rodiče)

S1 Spokojenost se stavem školy - vybavení, výzdoba, hygiena.					
Parametr	Rozptyl	Směrodatná odchylka	Waldovo Z	Signifikance	Podíl rozptylu na úrovni školy
Individuální rozptyl	0,255	0,017	14,884	0,000	20%
Rozptyl mezi školami	0,063	0,027	2,312	0,021	

S2 Spokojenost se službou poskytovanou dítěti - učí ho dobře.					
Parametr	Rozptyl	Směrodatná odchylka	Waldovo Z	Signifikance	Podíl rozptylu na úrovni školy
Individuální rozptyl	0,223	0,015	14,761	0,000	8%
Rozptyl mezi školami	0,020	0,014	1,392	0,164	

S3 Neúspěch/nezájem dítěte/kritika školy.					
Parametr	Rozptyl	Směrodatná odchylka	Waldovo Z	Signifikance	Podíl rozptylu na úrovni školy
Individuální rozptyl	0,289	0,019	14,951	0,000	4%
Rozptyl mezi školami	0,012	0,007	1,616	0,106	

S4 Strach dítěte.					
Parametr	Rozptyl	Směrodatná odchylka	Waldovo Z	Signifikance	Podíl rozptylu na úrovni školy
Individuální rozptyl	0,367	0,025	14,838	0,000	14%
Rozptyl mezi školami	0,058	0,031	1,881	0,060	

S5 Spokojenost s vedením.					
Parametr	Rozptyl	Směrodatná odchylka	Waldovo Z	Signifikance	Podíl rozptylu na úrovni školy
Individuální rozptyl	0,386	0,026	14,864	0,000	4%
Rozptyl mezi školami	0,017	0,013	1,307	0,191	

SX Celkové unidimenzionální hodnocení školy.					
Parametr	Rozptyl	Směrodatná odchylka	Waldovo Z	Signifikance	Podíl rozptylu na úrovni školy
Individuální rozptyl	0,159	0,011	14,867	0,000	8%
Rozptyl mezi školami	0,015	0,008	1,722	0,085	

Příloha 6 – Seznamy položek vypuštěných z původní verze evaluačního nástroje Klima školy
(Grecmanová a kol., 2012)

Legenda – číslo před otázkou je číslem otázky v původní verzi dotazníků (Grecmanová a kol., 2012), R za číslem otázky znamená negativně formulovanou otázku s obrácenou škálou hodnocení

Tabulka 21 - Seznam otázek vypuštěných z původní verze dotazníku pro učitele

13R)	Nedaří se mi k žákům přistupovat individuálně.
14)	K problémům žáků se snažím přistupovat s porozuměním.
16)	Mezi učiteli nejsou velké konflikty.
17)	Rodiče mě často kontaktují, aby se zeptali na školní výsledky svých dětí.
22)	Ve škole je někdo, komu se mohu svěřit.
26)	Mezi kolegy mám několik velmi dobrých přátel.
37)	Znám plány školy do budoucna.
40)	Za nedodržování pravidel jsou žáci přiměřeně potrestáni.
43)	Líbí se mi znak (logo) školy.
45)	Jste žena – muž
46)	Praxe na této škole

Tabulka 22 - Seznam otázek vypuštěných z původní verze dotazníku pro žáky

2R)	V prostorách školy se špatně orientuji.
4R)	Prostory školy na mě působí stísněně.
10)	Ve škole využívám při vyučování mnoho pomůcek (např. počítače, ...).
16)	Někteří učitelé připravují žáky na různé soutěže.
17)	Někteří učitelé pro nás připravují školní projekty.
19)	Všichni učitelé vyžadují, abychom v hodině spolupracovali.
22)	Zapojuji se do různých akcí školy.
24)	Rodiče se často ptají na mé výsledky ve škole.
25R)	Rodiče nechodí na třídní schůzky.
26R)	Rodiče se k práci učitelů naší školy vyjadřují kriticky.
34)	Půjčujeme si sešity na dopsání učiva.
44)	Myslím si, že nás učitelé vedou k samostatnosti.
46)	Ve škole mám možnost objevovat nové informace.
47)	Suplování je nám dostatečně dopředu oznámeno.
48)	Za nedodržení školního řádu jsou žáci přiměřeně trestáni.
49)	Všichni učitelé nám říkají, co od nás očekávají.
51)	Myslím si, že akce školy jsou důležitou součástí jejího života.

Tabulka 23 - Seznam otázek vypuštěných z původní verze dotazníku pro rodiče

2)	Líbí se mi výzdoba chodeb.
8)	Pokud mé dítě něčemu nerozumí, většina učitelů se mu to snaží ještě jednou vysvětlit.
15R)	V některých předmětech se mému dítěti stále střídají učitelé.
16R)	Třídní učitelé mého dítěte se příliš často mění.
21)	Většiny učitelů svého dítěte si vážím.
28)	Často mám pocit, že mne učitelé neberou jako rovnocenného partnera.
29)	Většina spolužáků je ochotna poradit mému dítěti.
30)	Pokud je moje dítě nemocné, nosí mu spolužáci úkoly.
34)	Domnívám se, že moje dítě může zažít ve škole úspěch.
37R)	Dítě chodí ze školy příliš unavené.
40)	Myslím si, že moje dítě má ve škole možnost objevovat nové informace.
41)	Vím, co se ve škole plánuje do budoucna.
46)	Jste muž – žena
47)	Školu navštěvuje 1 naše dítě 2 naše děti 3 a více našich dětí
48)	Vaše dítě (v případě více dětí starší) navštěvuje nyní třídu

evaluační nástroje

1. Rámec pro vlastní hodnocení školy. Metodický průvodce.
2. Anketa pro rodiče. Anketa škole na míru.
3. Anketa pro žáky. Anketa škole na míru.
4. Anketa pro učitele. Anketa škole na míru.
5. Analýza dokumentace školy. Katalog kvantitativních indikátorů.
6. Dobrá škola. Metoda pro stanovení priorit školy.
7. Příprava na změnu. Metoda pro předjímání reakcí lidí.
8. Rámec profesních kvalit učitele. Hodnoticí a sebehodnoticí arch.
9. Profesní portfolio učitele. Soubor metod k hodnocení a sebehodnocení.
10. 360° zpětná vazba pro střední úroveň řízení. Soubor dotazníků a metodických doporučení.
11. Metody a formy výuky. Hospitační arch.
12. Učíme děti učit se. Hospitační arch.
13. Výuka v odborném výcviku. Hospitační arch.
14. Klima školy. Soubor dotazníků pro učitele, žáky a rodiče.
15. Klima školní třídy. Dotazník pro žáky.
16. Klima učitelského sboru. Dotazník pro učitele.
17. Společenství prvního stupně. Dotazník pro žáky formou počítačové hry.
18. Interakce učitele a žáků. Dotazník pro žáky.
19. Připravenost školy k inkluzivnímu vzdělávání. Dotazník pro učitele.
20. Předcházení problémům v chování žáků. Dotazník pro žáky.
21. Poradenská role školy. Posuzovací arch.
22. Mapování cílů kurikula. Posuzovací arch.
23. Strategie učení se cizímu jazyku. Dotazník pro žáky.
24. Školní výkonová motivace žáků. Dotazník pro žáky.
25. Postoje žáků ke škole. Dotazník pro žáky.
26. Zjišťování a vyhodnocování výsledků vzdělávání žáků. Posuzovací archy.
27. ICT v životě školy – Profil školy²¹. Metodický průvodce.
28. Internetová prezentace školy. Posuzovací arch.
29. Skupinová bilance absolventů. Metoda pro hodnocení průběhu školního vzdělávání.
30. Zpětná vazba absolventů a firem. Dotazník pro absolventy a metoda rozhovoru pro zástupce spolupracujících firem.

